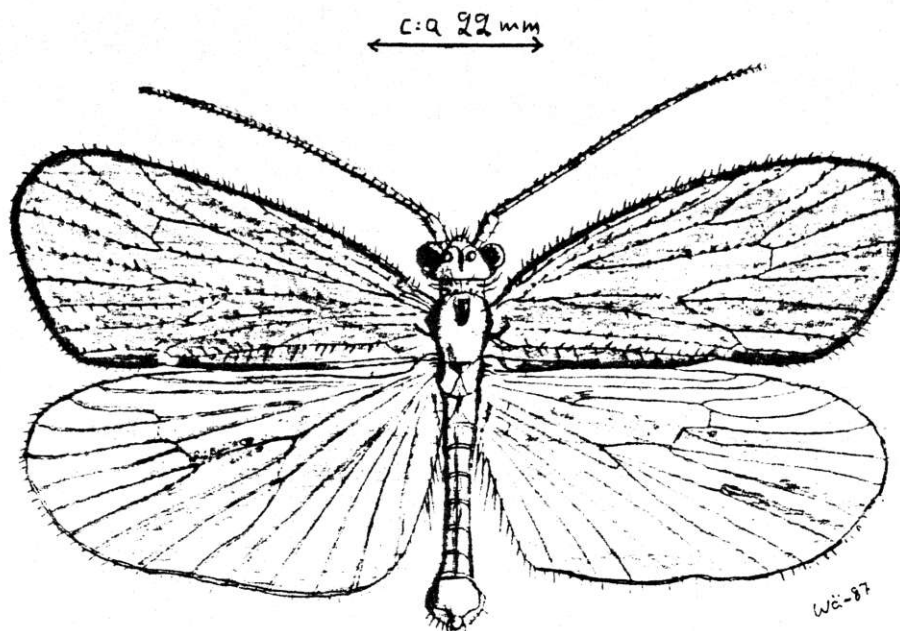


Ny nattslända för Sörmland - Caborius dubius



Caborius dubius Stephens 1837

Fig.1

Vid ett besök i Skiren-området, beläget c:a 7 km SV om Eskilstuna Centrum, fångades en sällsynt nattslände-art som ej tidigare påträffats i Sörmland. Djuret satt på duken vid Håkan Elmquists kvicksilverlampa placerad vid skogsvägen c:a 200 m SV om den lilla sjön Skiren. Fyndet gjordes vid 23-tiden den 30 augusti 1986. Kvällen var relativt kylig, ehuru några få plusgrader rådde. Himlen var mulen och bortsett från några få regnstänk rådde uppehållsväder. Miljön utgjordes i det omedelbara närområdet av gammal försumpad granskog. Inom en radie av c:a 1000 m förekom dock både kärr med al och björk, mossrik blockterräng, granlågor, hällmarkstallskog, vassruggar, hasselbestånd, aspar, öppen lugn vattenyta med humusrikt vatten, surdrag och några nyligen grävda diken.

Caborius dubius är en mycket märklig nattslände-art. Den känns lätt igen på de ovanligt breda framvingarna, avsaknad av svarta fläckar samt avsaknad av hyalina rhomb-fält och "månfält" i vingkanten. "Koden", som varje nattslända kan beskrivas med, lyder: 1,3,4,+ . Denna kod innebär: 1 tagg på frambenen, 3 taggar på mellanbenen, 4 taggar på bakbenen, oceller ("extraögon") finns. Säkrast bestäms hanen på att det bakerstaryggsegmentet är hakformigt nedböjt (prickat i fig.2&3).



Fig.2

Genitalia bakifrån  
Hane

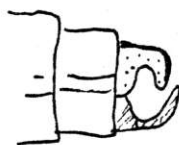


Fig.3

Genitalia från sidan  
Hane

prickat område:  
rygggändplåt (=dorsal  
terminalsegment)  
streckat område:  
penisbihang

Genitalorganen är lätta att studera på en större torrpreparerad nattslända. Det enda som behövs är en bra lupp.

Honan identifieras lättast genom att studera ribbmönstret. Både ♂ och ♀ känns igen på att det främre apikalfältet når väldigt långt ner på

