

## Upptäckandet hos allmänna lövflyet (*Paradrina clavipalpis*)\*

Jan Sjöstedts efterlysning i Graphosoma nr. 3 1997 om uppgifter om artens uppträdande motiverade mig att sätta ihop några rader om några av mina egna erfarenheter och funderingar kring arten.

Jag ser årligen några enstaka exemplar i vila på min husvägg i Up, Enköping om dagen och likadant var det när jag bodde i Stockholm, Skarpnäck. De flesta dyker upp i juni men några har jag sett i augusti och in i september såvitt jag kan minnas. Det har också förvånat mig varför jag sett så pass få, om ens några, exemplar ute i naturen här i Mellansverige. Det har därför för mig varit uppenbart att arten är associerad med människans bostäder eller i varje fall gynnas av dem. Jag tror det särskilt är några förhållanden som har betydelse i detta avseende: dels de lite torrare förhållandena intill husens väggar och under utskjutande tak (= ett torrare klimat i mikroformat), dels att torra växtdelar av olika slag finns i rabatterna och dels att arten erbjuds en något högre genomsnittstemperatur här.

Den förekommer givetvis även i ladugårdar och uthus med torrt hö och de erbjuder ju i stort samma förhållanden. Larven har t ex i Danmark observerats i stora mängder invid hus med nylagda vass- eller stråtak, i England har den observerats i stora mängder i sädesmagasin och från Mellaneuropa finns uppgifter redan från mitten av 1800-talet om att den gärna förekommer invid boningshus. Även härnere uppträder arten i naturen på torra varma marker och det är nog förklaringen till att den i Sverige påträffas i naturen huvudsakligen på Öland eller på andra håll i S Sverige där klimatet är varmare och torrare. Bilden av en art som genom sitt födoval kunnat utnyttja de ekologiska nischer som människans boningar erbjuder framträder och det är nog troligt att den häruppe är i stort beroende av dessa för sin överlevnad. Jag håller med Jan Sjöstedt om att arten sannolikt uppvisat en vikande tendens beroende på minskande jordbruk och ökad hygienisering — arten har faktiskt nyligen förtecknats på rödlistan i den sydtyska delstaten Baden-Württemberg, närmast motsvarande hotkategorin "hänsynskrävande".

När jag 1994 i Enköping fann ett kopula på husväggen bestämde jag mig för att pröva en larvodling av arten. Honan lade äggen villigt i en burk med hushållspapper och några blad av maskrosor. Odlingen utfördes sedan under sommaren och hösten till stora delar inomhus men utan extra ljus. Efter att ha läst i kontinentaleuropeisk litteratur om att larven äter cerealier prövade jag med knäckebröd, *Falu Rågrut* fick det bli! Larverna var stormförtjusta i denna diet och av larvernas välmåga förstod jag att dieten måste vara näringsriktigt balanserad och vitaminiserad inte bara för oss själva. Larverna var inte ens i behov av vatten utan frodades storligen om de bara hölls i en relativt tättslutande burk som höll kvar något av fukten. Detta innebar att knäckebrödet snart möglade ihop. Det bekymrade inte larverna det minsta utan de var helt nöjda med att få gosa inuti de gråmögliga rågrutspuffarna och de lät sig bekymmersfritt plockas ut en och en ur de smått mögeldammande brödresterna när det var dags att byta till nya *Rågrut*! Jag lät dem dock inte vistas flera dagar bland det mögliga brödet. Från mina dagboksanteckningar kan jag läsa att larvförlusterna var i stort sett 0%. Larvodlingen tog som sagt tid men fjärilen kläckte inomhus snällt i november-december samma år och fjärilarna blev påtagligt välvuxna och vingarna ovanligt vackert glänsande av all näring . . . . . Dock prövade jag inte att övervintra puppor eller att få larver att avstanna i växten.

Slutligen, ingen ska väl behöva vara rädd för att av naturvårdsskäl samla arten, gynna den istället genom att sprida ut en och annan hövolme eller varför inte lite torrt bröd invid husväggen. Allt i sympatisk och ekologisk Tänk-på-dina-husdjur-anda! Om inte annat får väl grannen en ny anledning att betrakta oss entomologer med ny och ökad skepsis, alltid något!

Nils Hydén

\* Åtminstone sedan 1991 förs arten till släktet *Paradrina* som anses skilt från *Caradrina*.

ALLÉER....

## Välfyllt skafferi för insekter...

Det kryper, kryllar och surrar i alléerna.

Här bor massvis med insekter. Stammen och framför allt bladen är rena rama skafferierna för de små vännerna.

Att räkna upp dem alla skulle fylla SN-sidor, så det hoppar vi över. Istället håller vi oss till några fjärilar. Jan Sjöstedt i Sörmlandsentomologerna berättar om vad som finns i våra vanligaste alléträd.

I linden trivs den tvärlinjerade gulvingefly, citrongul till färgen och med orange streck över vingarna.

### Finns på Arnö

Den är ovanlig och svår att upptäcka, för den flyger bara på natten. Den tvärlinjerede gul-

vingefly finns bland annat i lindallén vid Greenwood och Rosenhill på Arnö och i allén vid Arnö gård.

I allmaller kan man hitta den lilla oansenliga almsnabbvingen. Den är ovanlig i Sörmland, men i allén vid Tunabergs kyrka finns den.

### Fäller vingarna uppåt

Almsnabbvingen är lättast att upptäcka när den sitter. Den fäller ihop vingarna uppåt och visar sitt karaktäristiska stora vita tecken som liknar ett W.

I lönnar, bland annat vid Stora Sundby i Eskilstuna och ute på Mälarsöarna, kan man stöta på fjäderbäraren. Fjärilen har fått sitt namn därför att han-

nens antenn är groteskt stor och liknar en fjäder.

### Ser ut som en geting

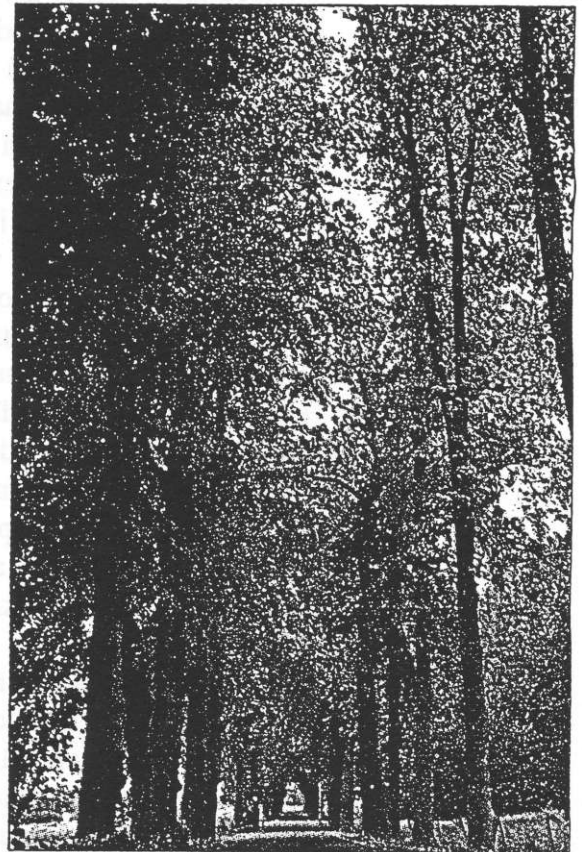
Eken är det träd som hyser flest antal arter. Där trivs bland annat en fjäril som för säkerhets skull liknar en geting. Det farliga utseendet skyddar fjärilen från angripande fåglar.

Vingarna är glasklara och fjärilen heter rätt och slätt getinglik glasvingefjäril.

Stora och döende alléträd är hemvist för mängder av skalbaggar som bryter ned den döende cellulosan.

Ett träd som dött är fortfarande ett gott skafferi. Det ger mat åt insekter i ytterligare 20-30 år.

Eva Dalin



... Foto: CALINGE LINDBERG

I trädprakten bor ovanliga fjärilar och i hålorna bygger kattugglorna bo.

## ... utsiktsplats för rovfåglar

Ett gammalt alléträd med håligheter är bästa boplatsen för många fåglar.

Den mindre hackspetten med sin svaga näbb söker sig till murkna träd för att utan alltför mycket besvär kunna bygga sitt bo.

Även större hackspetten söker sig gärna till alléträd. Kajor och kattugglor är andra hyresgäster i trädens hålor.

Eftersom undervegetationen är ganska dålig lockar inte alléerna till sig särskilt många fågelarter. Fåglar behöver god

undervegetation både till skydd och föda.

Ett högt träd är däremot en perfekt utsiktsplats. Rovfåglar sitter där och spejar ut över landskapet och på vintern kan man även se varfågeln högt uppe i ett alléträd.

