

TROLLSLÄNDOR I SÖDERTÄLJE

Forts.från Graphosoma nr.1/99

Ur ett examensarbete om 20 poäng i zoo-ekologi på Zoologiska Institutionen vid Uppsala Universitet av Katarina Ekestubbe.

Lokal 9. Lillsjön (Orrlöt)

Ekonomiskt kartblad: 101 lb

Rikets koordinater: 655740 160576

Inventeringsdatum: 970522, 970609, 970711, 970804

Lokalbeskrivning

Sjön ligger i nära anslutning till Orrlöts friluftsbud och förhållandevis nära E4:an. I omgivningarna har skogsbruk bedrivits i de sydöstra och södra delarna medan övriga delar verkar bestå av relativt orörd blåbärsrisgranskog. I de blötare partierna nere vid sjön bildar asp, klippal och glasbjörk trädsiktet. Uppgifter om fiskförekomst i Lillsjön saknas. Ute i vattnet växer måttligt med vit näckros och säv. Blad vass och *Carex elata* bildar en meter-tjock bård runt hela sjön. I fältsiktet dominerar annars pors, kråklöver, vattenklöver, skvattram, odon, lingo och videört. Bottensiktet utgörs av *Sphagnumarter* och *Polytrichum commune*.

Trollsländor och insekter

Hävningarna utfördes utmed sjöns södra delar och *Cordulia aenea* var den vanligaste larven på lokalen. Trevligt är också fyndet av *Somatochlora flavomaculata*, som är ovanlig att hitta i larvstadiet. Mängden flygande aduler var under besöken ganska god, med en hel del arter som patrullerade i vegetationen närmast vattnet. Det fanns relativt stora mängder sötvattensmärlor i vattnet men även en del iglar och rörbyggande nattsländelarver och husmaskar.

Naturvärdesbeskrivning

En mycket fin lokal för trollsländor där artrikedomen var som störst av alla objekten i undersökningen och där förutom de kommunvanliga arterna också den Tidiga mosaiksländan, den Breda kärrtrollsländan och Tångflicksländan och den Gulfläckiga glanstrollsländan förekom (III).

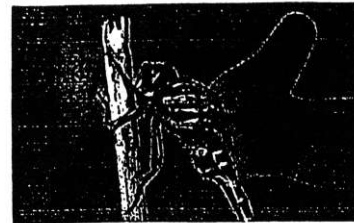
Trollsländeart	Svenskt namn	Antal
<i>Erythromma najas</i>	Rödögonflickslända	7
<i>Coenagrion hastulatum</i>	T-tecknad flickslända	10
<i>Coenagrion armatum</i>	Tångflickslända	6
<i>Coenagrion puella/pulchellum</i>	U-flickslända	3
<i>Aeshna juncea</i>	Starrmosaikslända	1
<i>Aeshna grandis</i>	Brun mosaikslända	16
<i>Brachytron pratense</i>	Tidig mosaikslända	2
<i>Cordulia aenea</i>	Guldtrollslända	34
<i>Somatochlora metallica</i>	Metalltrollslända	5
<i>Somatochlora flavomaculata</i>	Gulfläckig glanstrollslända	3
<i>Leucorrhinia caudalis</i>	Bred kärrtrollslända	1
<i>Leucorrhinia albifrons</i>	Pudrad kärrtrollslända	1
<i>Libellula quadrimaculata</i>	Fyrfläckad trollslända	4

Sjöarea	0,0440km ²
Sjödjup	
Totala antalet larver	93 st
Larvtäthet	1,55 larver/håvtag

Fiskförekomst	Ne,
Vegetationsutbredning	Klass 1
Vassmängd	Klass 3
Vattentäthet	3 st
Avstånd till närmaste annat vatten	300 meter
Hydrologiskt index	Klass 2
Log växtindex	-1,1548

Artfördelning bland trollsländor (Odonata) i Södertälje kommun – analys av ett indikatorsystem för biologisk mångfald

Katarina Ekestubbe



Handledare
Goran Sahlen
Bo Lyngberg

Examensarbete: 20 poäng - zooloogi
Zoologiska institutionen
och Statens naturvetenskapliga
och Uppsala Universitet - 1998



Stads- och stadsbyggnadsförvaltningen
Maj 1998



Figur 10. Lillsjön i nordostlig riktning.

Lokal 10. Tisjön

Ekonomiskt kartblad: 10H Oh

Rikets koordinater: 655450 158704

Inventeringsdatum: 970527, 970609, 970616, 970716, 970806

Lokalbeskrivning

Sjö som är igenvuxen med gungfly och som numera endast har en liten vattenspegel. I väster passerar vägen mellan Gnesta och Mariefred. I de nordvästra omgivningarna har skogsbruk bedrivits under senare halvan av 80-talet. I övrigt omges sjön av granskogsmark som blir allt mer sumpig närmare våtmarken. Här dominerar istället glasbjörken i en lövsumpskog där även inslag av klibbal finns. Bladvass växer glest i det lösbottnenkärr av näringsfattig torvslamttyp som finns i de norra delarna av sjön men mer rikligt utmed kanterna av vad som förut var sjöns strandkant. *Sphagnumaiter* som klubbvitmossa och knoppvitmossa, som trivs bäst i näringsrika miljöer, är vanliga ute i kärrets mjukmatta (Våtmarksinventeringen i Stockholms län 1997). I fältskiktet dominerar *Carex rostrata*, *Carex limosa*, pors, kråklöver och vattenklöver men där växer också ängsull, sjöfräken, rundsileshår, tranbär, vattenbläddra, dyveronika, kärrsilja och videört. Grodor förekommer rikligt och fåglar som trana, grönbena och enkelbeckasin häckar här.

Trollsländor och insekter

Hävning utfördes i den lilla öppna vattenspegel som finns mitt i våtmarken och *Leucorrhinia rubicunda* var tillsammans med *Aeshna juncea* de helt dominerande larvarterna. Roligt var också fynden av *Somatochlora flavomaculata* som inte ofta påträffas som larv. Över gungflymattorna flög en hel del aduler omkring och patrullerade. Övriga insektsfaunan i vattnet var ganska god med arter som vattenspindel och myggelarver.

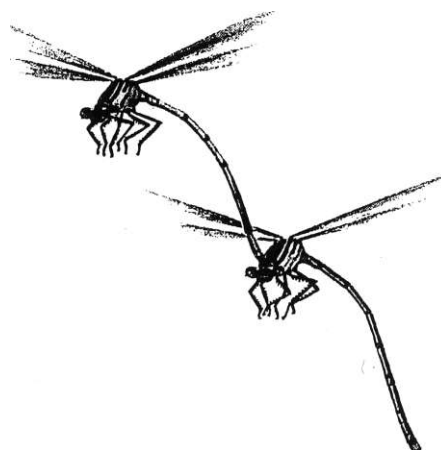
Naturvärdesbeskrivning

Lokalen hyste en ganska god trollsländefauna med vanligt förekommande arter i kommunen (II).

Trollsländeart	Svenskt namn	Antal
<i>Coenagrion hastulatum</i>	T-tecknad flickslända	2
<i>Aeshna juncea</i>	Starrmosaikslända	56
<i>Somatochlora flavomaculata</i>	Gulfläckig glanstrollslända	7
<i>Leucorrhinia rubicunda</i>	Nordisk kärrtrollslända	108
<i>Leucorrhinia albifrons</i>	Pudrad kärrtrollslända	9
<i>Libellula quadrimaculata</i>	Fyrfläckad trollslända	5

Sjöarea	0,0030km ²
Sjödjup	
Totala antalet larver	187 st
Larvtäthet	3,74 larver/håvtag

Fiskförekomst	Nej
Vegetationsutbredning	Klass 3
Vassmängd	Klass 4
Vattentäthet	1 st
Avstånd till närmaste annat vatten	530 meter
Hydrologiskt index	Klass 2
Log växtindex	-3,6751



Lokal 11. F.d. Simsjön

Ekonomiskt kartblad: 9H 9j

Rikets koordinater: 654895 159849

Inventeringsdatum: 970605, 970609, 970729, 970804

Lokalbeskrivning

Simsjön är en näringsrik sänkt sjö vars dikning inte underhållits de senaste 30-tal åren. Detta har bidragit till att sjön allt mer börjat återgå till sitt naturliga tillstånd. I väster och norr omges sjön av odlingsmark och hästbetad mark. I de östra och södra omgivningarna finns hällmarkstallskog och här har även en del skogsbruk bedrivits. Sjön består idag av ett virrvarr av öppna små vattenytor i bladvassområden där gräsbevuxna små kullar bildar öfragment i landskapsbilden. Ruda och mindre vattensalamander lever i sjön. Arter som *Carex acuta*, svalting, madrör, vattenbläddra, gul näckros, gäddnate, korsandmat, bredkaveldun, dyblad och andmat växer rikligt i vattnet. På sjöns sydvästra sida (invid A1) dominerar krypven, kråklöver, videört och gåsört fåltskiktet ner mot vattenlinjen men några meter därifrån växer istället stora bestånd av brännässla, gråbo, rölleka, baldersbrå och alskott. Glasbjörk och framförallt klibbal är de lövträd som växer närmast sjön. Lokalen hyser en rik fågelfauna med bl.a. trana, brun kärrhök och grågås och har i länsstyrelsens våtmarksinventering (1997) fått klass 3.

Trollsländor och insekter

Hävningar utfördes invid A1 och den vanligaste larvarten var *Coenagrion hastulatum*, följt av flicksländan *Lestes sponsa* som dominerade under försommaren. Det fanns en stor mängd flygande aduler i hela området. Det fanns mycket stora mängder posthornssnäcker/skivsnäckor och en i övrigt mycket rik insektsfauna i vattnet.

Naturvärdesbeskrivning

Lokalen hyste en mycket god trollsländefauna med vanligt förekommande arter i kommunen (III).

Trollsländeart	Svenskt namn	Antal	Adulter
<i>Lestes sponsa</i>	Allmän smaragdflickslända	43	.
<i>Coenagrion armatum</i>	Tångflickslända	20	.
<i>Coenagrion hastulatum</i>	T-tecknad flickslända	204	.
<i>Coenagrion puella/pulchellum</i>	U-flickslända	26	.
<i>Aeshna grandis</i>	Brun mosaikslända	15	.
<i>Cordulia aenea</i>	Guldrollslända	1	.
<i>Somatochlora metallica</i>	Metallrollslända	2	.
<i>Leucorrhinia rubicunda</i>	Nordisk kärrtrollslända	2	a
<i>Leucorrhinia pectoralis</i>	Citronfläckad kärrtrollslända	6	.
<i>Libellula quadrimaculata</i>	Fyrfläckad trollslända	.	a
<i>Sympetrum vulgatum</i>	Allmän ängstrollslända	1	.
<i>Sympetrum danae</i>	Svart ängstrollslända	.	a

Sjöarea	0,2000km ² **
Sjödjup	1m (max) *
Totala antalet larver	320 st
Larvtäthet	5,33 larver/håvtag

Fiskförekomst	Ja
Vegetationsutbredning	Klass 3
Vassmängd	Klass 3
Vattentäthet	1 st
Avstånd till närmaste annat vatten	2100 meter
Hydrologiskt index	Klass 3
Log växtindex	-1,1471

Lokal 12. Nora sjö

Ekonomiskt kartblad: 91 7a

Rikets koordinater: 653951 160067

Inventeringsdatum: 970523, 970619, 970714, 970804

Lokalbeskrivning

Norasjön är en kraftigt övergödd eutrof sjö där syrehalten periodvis blir mycket låg (Sjöar och vattendrag i Södertälje 1985). En 2-4 meter bred bård av bladvass löper utmed hela sjön. Omgivningen är jordbrukslandskap med betesmarker. Några lövskogspartier med al och ask växer invid strandkanten och i den östra delen finns en strandäng som betas av 5 kvigor. I vattnet lever bl.a. abborre, gös, ål, mört och gädda. Bestånd av dammusslor finns på den dyiga och i övrigt nakna mjuka sjöbotten (Södertörnsekologerna 1996:1). Inne i vassarna växer blommass, svalting, stor andmat, andmat och blåsäv. I fältskiktet närmast vattnet dominerar krypven, *Carex acuta*, *Carex acutiformis* och *Carex rostrata* men här växer också videört, kråklöver och havssälting. Längre upp på land finns högväxta tuvbildande arter som skogssäv, grenrör och tuvtåtel med inslag av älggräs, hundäxing, och fackelblomster. Lokalen hyser en rik fågelfauna med bl.a. brun kärrhök och sävsångare och är att betrakta som nyckelbiotop för fladdermus (Södertörnsekologerna 1996:2).

Trollsländor och insekter

Hävningar utfördes i sjöns östra del. Under försommaren hittade jag enbart larver av *Erythromma najas* och under sensommaren var lokalen så pass kraftigt igenvuxen av vass att hävningen knappt kunde genomföras. Jag hyser inga tvivel om att det borde finnas fler arter representerade i larvfaunan en bit ut i vattnet. Dyigheten och otillgängligheten i strandkanten försvårade dock hävningen. En del flygande aduler kunde iakttas på lokalen. Övriga insektsfaunan i vattnet var ganska god med t.ex. arter som ryggsimmare och sötvattensmärlor.

Naturvärdesbeskrivning

En lokal som hyste färre arter trollsländor än genomsnittet i kommunen och som får anses som en mager (I) trollsländelokal trots att övriga insektsfaunan i vatten var ganska god. Den kraftiga eutrofieringen och igenvuxningen i sjön kan eventuellt påverkat trollsländefaunan negativt.

Trollsländeart	Svenskt namn	Antal
<i>Erythromma najas</i>	Rödögonflickslända	21
<i>Leucorrhinia albifrons</i>	Pudrad kärrtrollslända	1

Sjöarea	0,6450km ²
Sjödjup	2,3m (max)
Totala antalet larver	22 st
Larvtäthet	0,35 larver/håvtag

Fiskförekomst	Ja
Vegetationsutbredning	Klass 3
Vassmängd	Klass 4
Vattentäthet	1 st
Avstånd till närmaste annat vatten	1400 meter
Hydrologiskt index	Klass 2
Log växtindex	-2,2985

Lokal 13. Lina dammar

Ekonomiskt kartblad: 101 3a

Rikets koordinater: 656850 160135

Inventeringsdatum: 970603, 970618, 970725, 970806

Lokalbeskrivning

Lina dammar har uppkommit efter en f.d. lertäkt till ett numera nedlagt tegelbruk. Sjön ligger inom Lina naturreservat och har ringa djup. Omgivningarna karaktäriseras av blandskog och i den norra delen finns en betesmark där hästar betar. Sjön är del i ett restaureringsprojekt som drivs av Södertälje kommun där bl.a. försök till utfiskning av rudan gjordes i samband med torrläggning av dammarna sommaren-hösten 1995. Dock lever idag både ruda och större- och mindre vattensalamander i vattnet. En kraftig igenväxning med ör och breda sjök av blomvass, säv, bredkaveldun, skogssäv, sjöfräken, veketåg, svalting m.fl. bildar tillsammans med mindre öppna vattenspeglar ett gytter av växtlighet. I sjön finns också mycket rikligt med korsandmat, andmat, gäddnate, vit näckros och vatteribläddra. I fältskiktet invid strandkanten växer bestånd av *Carex rostrata*, *Carex versicaria*, *Carex pseudocyperus*, *Carex pallescens*, strandklo, vattenmåra, sumpmåra, och grenrör. Andra vanliga arter är videört, revsmörblomma, maj smörblomma, krustistel, brunrör, maskros, kärrfräken och ängskavle. Längre upp på strandbankarna växer rikligt med hallon, klibbal, timotej, tussilago, vitklöver, piprör och gökblomster för att nämna några. Sjön har ett ganska rikt fågelliv med bl.a. sothöna och svarthakedopping.

Trollsländor och insekter

Hävning utfördes i de västra delarna av Lina dammar och *Coenagrion hastulatum* var den vanligaste larvarten. Det fanns en mycket stor mängd aduler i aktivitet i hela området och såväl revirpatrullering, parning som äggläggning kunde observeras. De övriga insektsfaunan var mycket rik i vattnet, med arter som sötvattensmärla, iglar och vattenskalbaggar.

Naturvärdesbeskrivning

Lokalen hyste en mycket god trollsländefauna med vanligt förekommande arter i kommunen (II).

Trollsländeart	Svenskt namn	Antal	Adulter
<i>Erythromma najas</i>	Rödögonflickslända	2	a
<i>Coenagrion hastulatum</i>	T-tecknad flickslända	128	a
<i>Coenagrion puella/pulchellum</i>	U-flickslända	4	a
<i>Aeshna juncea</i>	Starrmosaikslända	11	.
<i>Aeshna grandis</i>	Brun mosaikslända	75	.
<i>Cordulia aenea</i>	Guldrollslända	2	a
<i>Somatochlora metallica</i>	Metallrollslända	20	.
<i>Leucorrhinia rubicunda</i>	Nordisk kärtrrollslända	5	a
<i>Leucorrhinia pectoralis</i>	Citronfläckad kärtrrollslända	1	.
<i>Libellula quadrimaculata</i>	Fyrfläckad trollslända	9	a
<i>Sympetrum vulgatum</i>	Allmän ängstrollslända	4	.
<i>Sympetrum sanguineum</i>	Blodröd ängstrollslända	.	a

Sjöarea	0,0070km. **
Sjödjup	3m (max) *
Totala antalet larver	261 st
Larvtäthet	4,35 larver/håvtag

Fiskförekomst	Ja
Vegetationsutbredning	Klass 3
Vassmängd	Klass 4
Vattentäthet	2 st
Avstånd till närmaste annat vatten	700 meter
Hydrologiskt index	Klass 3
Log växtindex	-11,3587



Figur 11. Lina damm österut.

Lokal 14. Boviken

Ekonomiskt kartblad: 91 7b

Rikets koordinater: 653675 160674

Inventeringsdatum: 970610, 970619, 970730

Lokalbeskrivning

Boviken är en av Mörköfjärdens brackvattenvikar som långsamt snörs av i Norrsundet på grund av landhöjning och igenväxning. Omgivningen karaktäriseras av jordbruk och betesmark men det finns även ädellövskog och sumpskog med främst klibbal i området. I vattnet lever gädda, gös, abborre och mört. Grodor förekommer rikligt i området. Det växer bl.a. havsnajas, borstnate/trådnate och hästsvans i viken och kransalgen *Chara tomentosa* har påträffats (Södertörnsekologerna 1996:1). Bladvassbeståndet i Boviken är väl utbildat och bildar en 1-3 meter bred bärd längs med vikens kanter och i vassarna växer även mycket blåsäv och havssäv. I den östra delen, strax norr om Bobacken, finns ett naturreservat med en strandäng som betas måttligt. Fältskiktet närmast stranden består av agnsäv, krypven, salttåg och rödsvingel med inslag av havssälting och krusskräppa. Längre upp tar en tuvtäteläng vid. Fågel som gräsand och häger har noterats (Södertörnsekologerna 1996:1) och tätheten på fladdermus är relativt hög (Södertörnsekologerna 1996:2).

Trollsländor

Hävning utfördes norr om Bobacken och mycket stora mängder av flicksländan *Enallagma cyathigerum* förekom i vassruggarna. Den rödlistade *Sympecma fusca* hittades på lokalen. I området flög en del aduler varav de flesta synbarligen var *Coenagrion pulchellum* och *Enallagma cyathigerum*.

Naturvärdesbeskrivning

En mycket god trollsländelokal med stora mängder av sländor och även förekomst av Vinterflicksländan (III).

Trollsländeart	Svenskt namn	Antal	Aduler
<i>Lestes sponsa</i>	Allmän smaragdflickslända	27	.
<i>Sympecma fusca</i>	Vinterflickslända	2	.
<i>Erythronma najas</i>	Rödögonflickslända	22	.
<i>Coenagrion puella/pulchellum</i>	U-flickslända	40	a
<i>Enallagma cyathigerum</i>	Sjöflickslända	120	a
<i>Ischnura elegans</i>	Allmän kustflickslända	14	.
<i>Aeshna grandis</i>	Brun mosaikslända	1	.
<i>Libellula quadrimaculata</i>	Fyrfläckad trollslända	1	.
<i>Orthetrum cancellatum</i>	Stor sjötrollslända	1	.
<i>Sympetrum vulgatum</i>	Allmän ängstrollslända	180	.

Sjöarea	.
Sjödjup	.
Totala antalet larver	408 st
Larvtäthet	9,07 larver/håvtag
Håvtag	45 st

Fiskförekomst	Ja
Vegetationsutbredning	Klass 3
Vassmängd	Klass 4
Vattentäthet	1 st
Avstånd till närmaste annat vatten	.
Hydrologiskt index	Klass 2
Log växtindex	-1,6912

Lokal 15. Sandvik

Ekonomiskt kartblad: 91 7b

Rikets koordinater: 653939 160512

Inventeringsdatum: 970611, 970614, 970731

Lokalbeskrivning

Sandvik är en brackvattenvik på Helgös östra sida i Kålsöfjärden. I omgivningarna finns jordbruk och betesmark och även glesa blandskogspartier. Ett sommarstugeområde ligger i anslutning till den väl betade strandängen vid Fagersvik. I vattnet lever gädda, abborre, sandstubb/lerstubb och mört. På gyttjebotten växer hästsvans, havsnajas, blåstång, hårsärv, axslinga, hornsärv, ålnate och trådnate och förekomst av kransalgerna *Chara tomentosa*, *Chara aspera* och *Chara baltica* har dokumenterats (Södertörnsekologerna 1996:1). Knölsvan och gräsand är några av de fågelarter som söker föda i de ganska breda bladvassbälten där även säv, blåsäv och havssäv växer. I fältskiktet närmast stranden finns agnsäv, krypven, saltåg och havssälting. Längre upp tilltar gräsvegetationen med bl.a. fårsvingel.

Trollsländor

Hävning utfördes invid bryggorna i Fagersvik och flicksländan *Ischnura elegans* dominerade larvsammansättningen. En hel del aduler flög i området, bl.a. *Coenagrion pulchellum*.

Naturvärdesbeskrivning

Lokalen hyste en god trollsländefauna med vanligt förekommande arter i kommunen (II).

Trollsländeart	Svenskt namn	Antal	Adulter
<i>Erythromma najas</i>	Rödögonflickslända	1	.
<i>Coenagrion armatum</i>	Tångflickslända	1	.
<i>Coenagrion puella/pulchellum</i>	U-flickslända	25	a
<i>Enallagma cyathigerum</i>	Sjöflickslända	19	a
<i>Ischnura elegans</i>	Allmän kustflickslända	44	a
<i>Aeshna grandis</i>	Brun mosaikslända	9	.
<i>Brachytron pratense</i>	Tidig mosaikslända	1	.
<i>Sympetrum vulgatum</i>	Allmän ängstrollslända	80	.

Sjöarea	
Sjödjup	
Totala antalet larver	180 st
Larvtäthet	3,00 larver/håvtag

Fiskförekomst	Ja
Vegetationsutbredning	Klass 3
Vassmängd	Klass 4
Vattentäthet	1 st
Avstånd till närmaste annat vatten	
Hydrologiskt index	Klass 2
Log växtindex	-0,6374



Lokal 16. Nora holmäng

Ekonomiskt kartblad: 91 8b

Rikets koordinater: 654319 160535

Inventeringsdatum: 970612, 970619, 970801

Lokalbeskrivning

Nora holmäng är en brackvattenlokal i Mörköfjärden. Omgivningarna karaktäriseras av jordbruk och betesmarker men där finns också glesa partier med blandskog. I vattnet lever mört, abborre, gädda och storspigg. Blad vassbälten kantar Mörköfjärdens båda sidor och bland vassen finns också blåsäv, havssäv och säv. Ett stort antal gäss och svanar rastar och söker föda i vassvikarna. På lerbotten växer hästsvans, ålnate, axslinga och vitstjälkmöja och fynd av kransalgerna *Chara aspera* och *Chara canescens* har gjorts (Södertörnsekologerna 1996:1). Vegetationen närmast stranden är av krypven-agnsävtyp men där växer även arter som havssälting och kärrkavle. Längre upp åt land övergår den välbetade strandängen i ett betat landskap som klassats som 2:a i länsstyrelsens ängs- och hagmarksinventering (1993).

Trollsländor

Hävning utfördes söder om bryggan. Tätheten på larver var på denna lokal relativt låg men noteras bör att den rödlistade flicksländan *Sympecma fusca* hittades. Det flög en hel del aduler över strandängen och i de grunda havssävsbäddarna och jag såg många par i tandemställning.

Naturvärdesbeskrivning

En artmässigt god lokal som trots den låga larvtätheten är att betrakta som intressant (III).

Trollsländeart	Svenskt namn	Antal	Aduler
<i>Sympecma fusca</i>	Vinterflickslända	7	.
<i>Coenagrion puella/pulchellum</i>	U-flickslända	4	.
<i>Enallagma cyathigerum</i>	Sjöflickslända	3	.
<i>Ischnura elegans</i>	Allmän kustflickslända	6	a
<i>Aeshna grandis</i>	Brun mosaikslända	2	.
<i>Brachytron pratense</i>	Tidig mosaikslända	3	.
<i>Libellula quadrimaculata</i>	Fyrfläckad trollslända	1	.
<i>Orthetrum cancellatum</i>	Stor sjötrollslända	6	.
<i>Sympetrum vulgatum</i>	Allmän ängstrollslända	5	a
<i>Sympetrum sanguineum</i>	Blodröd ängstrollslända	1	.

Sjöarea	.
Sjödjup	.
Totala antalet larver	38 st
Larvtäthet	0,54 larver/hävtag

Fiskförekomst	Ja
Vegetationsutbredning	Klass 3
Vassmängd	Klass 4
Vattentäthet	1 st
Avstånd till närmaste annat vatten	.
Hydrologiskt index	Klass 2
Log växtindex	-0,8600

Trollsländefynd inom Södertälje kommun - en tabellöversikt

Tabell 1. Påträffade trollsländearter på de 13 sjölokalerna och de 3 brackvattenlokalerna inom kommunen. Siffrorna efter lokalnamnen anger författarens klassificering av lokalerna som trollsländeobjekt, där (III) betyder en mycket bra lokal, (II) en medelgod och (I) en undermålig lokal. Med *övriga lokaler* avses fynd gjorda under perioden maj-augusti 1997 på andra platser inom kommunen och av andra personer än författaren. En 1 :a markerar att larv av arten ifråga hävats upp på berörd lokal. A anger att endast adult av arten noterats.

Trollsländeart	Lokal	Yngerns kalv (II)	Haglammen (II)	Kattlammen (II)	Lilla Alsjön (III)	Lilla Envättern (III)	Bårsjön (II)	Sarvsjön (II)	Lillsjön (M) (III)	Lillsjön (O) (III)	Tisjön (II)	F.d.Sirmsjön (III)	Nora sjö (I)	Lina dammar (II)	Boviken (III)	Sandvik (II)	Nora Holmång (III)	Övriga lokaler	antal lokaler
<i>Calopteryx virgo</i>																		1	1
<i>Lestes sponsa</i>									1			1			1				3
<i>Sympecma fusca</i>									1						1		1		3
<i>Erythromma najas</i>		1	1		1		1	1	1	1			1	1	1	1			11
<i>Coenagrion armatum</i>										1		1				1			3
<i>Coenagrion hastulatum</i>		1	1	1	1	1	1	1	1	1	1	1		1					12
<i>Coenagrion lunulatum</i>					1														1
<i>Coenagrion johanssoni</i>		1			1	1													3
<i>Coenagrion puella/pulchellum</i>			1	1			1	1	1	1		1		1	1	1	1		11
<i>Enallagma cyathigerum</i>						A									1	1	1		4
<i>Ischnura elegans</i>															1	1	1		3
<i>Aeshna juncea</i>		1	1	1	1	A	1	1		1	1			1					10
<i>Aeshna subarctica</i>				1	1	1													3
<i>Aeshna cyanea</i>																		1	1
<i>Aeshna grandis</i>		1	1	1		A	1	1	1	1		1		1	1	1	1		13
<i>Aeshna osiliensis</i>								1											1
<i>Brachytron pratense</i>									1	1							1	1	4
<i>Cordulia aenea</i>		1	1		1	1	1	1	1	1		1		1					10
<i>Somatochlora metallica</i>		1	1				1	1	1	1		1		1					8
<i>Somatochlora flavomaculata</i>										1	1								2
<i>Leucorrhinia caudalis</i>										1									1
<i>Leucorrhinia albifrons</i>				1	1					1	1		1						5
<i>Leucorrhinia dubia</i>		1			1	1													3
<i>Leucorrhinia rubicunda</i>					1		1				1	1		1					5
<i>Leucorrhinia pectoralis</i>				1					1			1		1					4
<i>Libellula quadrimaculata</i>		1	1	1	1		1	1	1	1	1	A		1	1		1		13
<i>Orthetrum cancellatum</i>															1		1		2
<i>Sympetrum flaveolum</i>																		A	1
<i>Sympetrum danae</i>						A						A							2
<i>Sympetrum vulgatum</i>									1			1		1	1	1	1		6
<i>Sympetrum sanguineum</i>														A			1		2
<i>Cordulegaster boltoni</i>																		1	1
totalt artantal	32	9	8	8	11	9	9	9	12	13	6	12	2	12	10	8	10		