

Bland spolvivlar och sandkrypore på Järflotta.

Hans-Erik Wanntorp

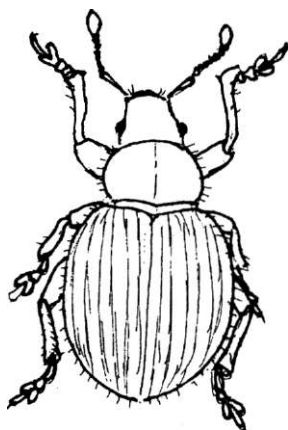
Längst söderut på Södertörn ligger ön Järflotta. Bara en smal ränna skiljer ön från fastlandet men den är ändå svårtillgänglig. Ön är sandig och klippig och vegetationen är för det mesta mager. Jordbruket är nedlagt och Järflotta är numera naturreservat. Förutom gården finns bara några få sommarhus på ön.

Lockade av andra spännande fynd som gjorts i skärgården for vi, några entomologer från stockholmstrakten, ett besök på ön den första juni i år. Vi ville framför allt undersöka de nästan orörda sandstränderna. Efter en regning avslutning på maj strålade solen och vinden var svag.

Vårt första mål var den östra stranden kring Sandstugan och Lökvik. Utanför skogens yttersta vindpinade tallar låg sanden bar, med en bård av strandråg och honungsdoftande fetbladig saltört. Strandärten hade just börjat blomma men av den ettåriga marviolens fanns bara torra vinterståndare och unga groddplantor.

Snart hördes rop från Mattias och Stanislav som lagt sig på magen och börjat gräva i den fina sanden i strandrågsbårdens ytterkant. Visst fanns kuststrandkryporen, *Aegialia arenaria*, här också. H-E upptäckte den som ny för Sörmland på sandstränderna i Utö härområdet och fyndet var väntat. Den tjocka dyngbaggelika arten ramlade fram i mängd när vi skopade upp sanden kring gräsrotterna. På sanden bland strandrågen promenerade också flera exemplar av den nästan kulformiga viveln *Philopodon plagiatus*. Även den

sandstrandsart som är funnen upp till Sandhamn strax norr om landskapsgränsen.



Den kulformiga viveln *Philopodon plagiatus* är en karaktärsart för sydsvenska sandstränder (längd 6 mm).

Under tångsjök lite längre ner på stranden fanns andra sydsvenska strandspecialiteter som kortvingen *Cafius xantholoma* och den lilla stumpbaggen

Hypocaccus rugifrons. På fuktig sand upptäckte vi karakteristiska grävspår av kortvingen *Bledius fergussoni* som lever av grönalgsvegetationen alldeles under sandytan. Som vanligt hemsöktes blediuskolonierna av den rovgiriga sandgrävaren, *Dyschirius thoracicus*, som likt en mullvad jagar bledierna i deras gångar.

Håvning på strandvegetationen gav inte så mycket märkvärdigt men rätt som det var ropade H-E till - En praktfull, drygt centimeterstor vivel, brokigt tecknad i svart och askgrått låg i häven: en strandspolvivel, *Chromoderus fasciatus*. Det var en art som vi hade hoppats finna härute. Strandspolviveln är tidigare känd från Götaland upp till Småland och Gotland men det finns också ett fynd från Väddö i Roslagen. Arten utvecklas i rotpartiet av olika mållor, framför allt



Med sina skovelfötter förföljer sandgrävaren (*Dyschirius thoracicus*) sandsträndernas algätande små kortvingar i deras gångar (längd 4 mm).

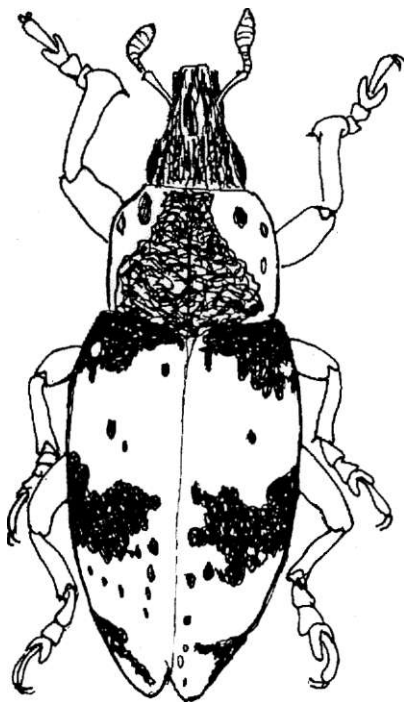
strandmålla, *Atriplex littoralis*. Den arten har under 1900-talet ökat sin utbredning starkt i Sörmland och man kunde ju tänka sig att viveln följt med. Vi var först förbryllade över att finna den här på den mållafria sandstranden, men efter ett tag upptäckte Gunnar att viveln höll till på de spridda plantor av krusskräppa som växte här och var bland strandrågen. På skräpporna kunde upp till ett tiotal av de stora vivilama sitta under de nedersta bladen kring själva rothalsen. Skräppor och mållor är ju inte alltför avlägset släkt och förmodligen höll viveln

tillgodo med skräppa medan mållans groddplantor växte till sig. Letandet på skräpporna gav också några exemplar av vår största spetsvivel, den illröda, nästan halvcentimeterstora *Apion frumentarium*. Den är funnen tidigare i Sörmland men annars är också den ett sydsvenskt djur.

Medvetna om att mera intressant säkert fanns att hitta på denna strand begav vi oss över ön mot sydväst.

I en trave murkna björkstockar längs vår väg hittade vi två rödlistade knäppare: barkrödlock, *Ampedus cinnabarinus* och svartspetsad rödlock, *A. praeustus*. Väl framme på södra stranden gick vår väg längs en skyddad grund vik. På låga sandrevlar låg utbredda flak av torkande blåstång. Vi sa oss att just så här kunde man hitta *Agonum marginatum* på Gotland. Därefter dröjde det inte lång stund förrän en grönglänsande jordlöpare med karakteristiskt gula täckvingskanter sågs kila iväg över den våta sanden. Den gulkantade kärllöparen visade sig snart vara allmän under tångsjoken. Arten är sedan gammalt känd från Svealand, där den förekom vid Mälaren och några andra sjöar. Den har inte setts norr om Götaland på många år nu och arten anges i rödlistan som utdöd i Svealand. Vid Östersjöns stränder har den inte tidigare påträffats norr om Gotland.

På sandstranden vid Örudden, lite längre bort växte förutom strandråg även sandrör i täta tuvor. Vi spanade ut mot den obrutna havshorizonten i sydost och funderade på om inte förekomsten av detta gräs



Strandspolviveln (*Chromoderus fasciatus*) är skarpt tecknad i svart och ljusgrått. På marken är den nästan omöjlig att se mot den ljusa sanden och de svarta tångfragmenten (längd 12 mm).

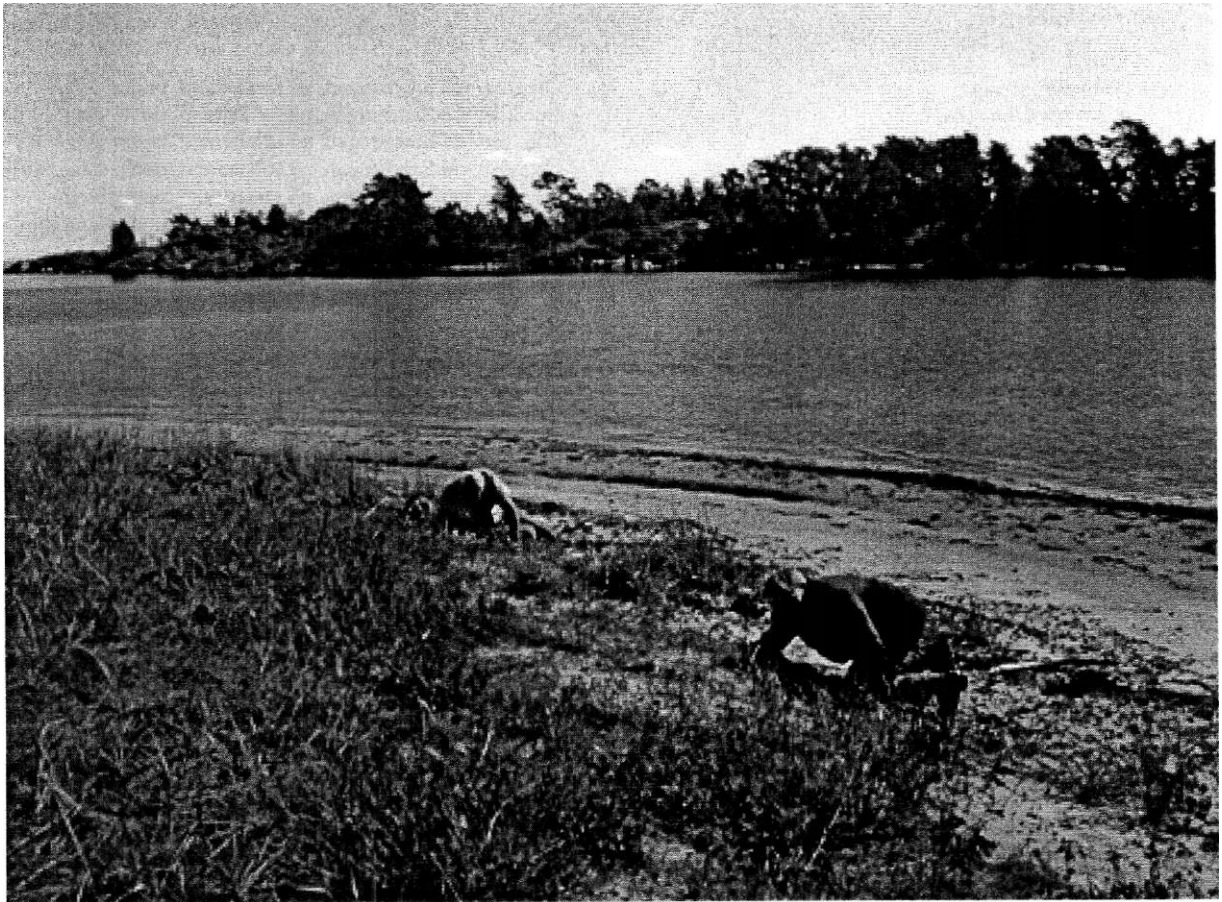
liksom de många insekterna med gotländsk anknytning här kunde ha en och samma förklaring: drift över havet från Gotland.

Ute mot själva Örudden grodde årets strandmålla i decimeterhöga bestånd. Nere bland plantorna låg också här strandspolvivlar och tryckte. Trots den brokig färgteckningen var de nästan omöjliga att upptäcka mot den ljusa sanden blandad med svarta flagor av söndersmulad blåstång. På många av Qolårets kvarstående vinterståndare av strandmålla var rothalsen uppsvälld till flera cm tjocka knölar med runda kläckhål av spolvivlar.

På Örudden växte åkertistel tätt i sanden och vi sa att nu vore det väl nu läge för en *Cleonis*. Knappt var orden uttalade förrän vi såg en ståtlig gråskäckig bagge i toppen på en tistel. Visst var det ett exemplar av tistelspolviveln, *Cleonis pigra*, en större släkting till *Chromoderus*. Efter en stunds sökande upptäckte Stanislav flera exemplar vid basen av tistlar. Men den här arten satt inte hopad kring stambasen som *Chromoderus* hade gjort på skräpporna. I stället låg de stora vivlarna och tryckte på sanden någon decimeter från plantan med snytet pekande utåt. Det såg ut som om de efter nattens kalasande krupit bort från tisteln och sedan i överensstämmelse med sitt artepitet sjunkit samman av utmattning (pigra betyder lat). När vi väl kommit på hur vi skulle leta upptäckte vi att arten var vanlig kring tistlarna. Tistelspolviveln ansågs förr inte vara så sällsynt men den har gått starkt tillbaka och är numera rödlistad. I Svealand är den inte funnen på många år, senast i Trosa 1966 av Bengt Ehnström.

Eftermiddagen var nu framskriden och trots att mycket mera kunde göras var det dags för återtåg. Några kilometer över öns inre förde oss tillbaka till båthuset vid Norrbro där skepparen Klas Bryner förde oss tillbaka till fastlandet.

Till hösten bär det till något annat mål - det finns så mycket att utforska.



Sandstränderna på Järflotta har en sydsvensk framtoning. I sanden bland strandråg och saltarv lever Kuststrandkryparen (*Aegialia arenaria*) och viveln *Philopodon plagiatus* i mäng. Under tången i strandkanten fanns mängder av stumpbaggen *Hypocaccus rugifrons*. (Foto Stanislav Snäll)

Förteckning över skalbaggar som vi noterade på Järflotta 1.6 2003

Carabidae

Dyschirius thoracicus - sandgrävare
Dyschirius globosus - dvärggrävare
Bembidion varium - gytjesträndlöpare
Bembidion quadrimacdatum - fyrfäckig snabblöpare
Calathus erratus - gulbent marklöpare
Amara familiaris - rödbent kornlöpare
Amara majuscula - bredvingad kornlöpare
Agonum marginatum - gulkantad kärlöpare
Harpalus affinis - kameleontlöpare
Anisodactylus binotatus - strandängslöpare

Spercheidae

Enochrus bicolor
Cercyon littoralis
Cercyon marinus
Cercyon unipunctatus

Histeridae

Hypocaccus rugifrons

Leiodidae

Anisotoma humeralis

Silphidae

Thanatophilus sinuatus

Rätt vanlig på sandstränderna.
 Rätt vanlig på sandstränderna.
 Östsidan vid Sandstugan, på sandstrand. **Ny för Sö.**
 Östsidan vid Sandstugan, på sandstrand.
 Östsidan vid Sandstugan, på torr sandmark.
 Östsidan vid Sandstugan, på torr sandmark.
 Östsidan vid Sandstugan, torr sandmark under brädbit.
 Sydsidan N om Örudden under tång. **Rödlistad**, NT.
 Östsidan vid Sandstugan, på torr sandmark.
 Östsidan vid Sandstugan, på under sten.

Nära Örudden i strandpöl.
 Östsidan vid Sandstugan, på sandstrand, under tång.
 Östsidan vid Sandstugan, på sandstrand, under tång.
 Östsidan vid Sandstugan, på sandstrand, under tång.

Östsidan vid Sandstugan, på sandstrand, under tång. Ytterst talrik!

Mitt på ön på björkstockar i slemsvampar.

Håvad.

Staphylinidae

Gabrius coxalus
Gabrius astutoides
Phdonthus carbonarius
Cafius xantholoma
Gyrophypnus fracticornis
Gyrophypnus angustatus
Stenus incrassatus
Stenus crassus
Stenus intermedius
Omalium riparium
Carpelimus rivularis
Carpelimus obesus
Bledius fergussoni
Mycetoporus lepidus
Aleochara brevipennis
Gnypeta carbonaria
Phdhygra elongatula
Atheta longicornis
Atheta fungi
Atheta graminicola
Acrotona bencki
Cordalia obscura
Anaulacaspis nigra

Scarabaeidae

Aegialia arenaria - kuststrandkrypore
Liocola marmorata - brun guldbagge

Cantharidae

Cantharis quadripunctata

Elateridae

Selatosomus nigricornis
Ampedus cinnabarinus - barkrödrock
Ampedus praeustus - svartspetsad rödrock
Ampedus nigrinus- svart rödrock
Agriotes linearis
Cardiophorus ruficollis

Melyridae

Dasytes niger
Cordylepherus viridis
Malachius bipustulatus

Colydiidae

Bitoma crenata

Erotylidae

Dacne bipustulata

Phalacridae

Phalacrus fimetarius
Phalacrus championi

Coccinellidae

Scymnus frontalis
Nephus bisignatus
Tytthaspis sedecimpunctata

Corylophidae

Orthoperus atomus

Corticariidae

Lathridius hirtus
Enicmus rugosus
Corticaria impressa
Melanophthalma cf distinguenda

Cisidae

Cis hispidus
Cis boleti
Ennearthron cornutum
Sulcaxis affinis
Octotemnus glabriculus

Anthicidae

Notoxus monocerus
Anthicus flavipes
Anthicus ater

Östsidan vid Sandstugan, på sandstrand, under tång.
Östsidan vid Sandstugan, på sandstrand, under tång.
Östsidan vid Sandstugan, på sandstrand, under tång.
Östsidan vid Sandstugan, på sandstrand, under tång, talrik.
Östsidan vid Sandstugan, på sandstrand, under tång.
Östsidan vid Sandstugan, på sandstrand, under tång.
Östsidan vid Sandstugan, på sandstrand, under tång.
Östsidan vid Sandstugan, på sandstrand, under tång.
Sydsidan, på sandstrand, under blöt tång.
Östsidan vid Sandstugan, på sandstrand, under tång.
Östsidan vid Sandstugan, på fuktig sandstrand.
Östsidan vid Sandstugan, på fuktig sandstrand.
På sandstränderna, på fuktig sandstrand.

Östsidan vid Sandstugan, på fuktig sandstrand.
Östsidan vid Sandstugan, under tång.
Östsidan vid Sandstugan, under tång.
Östsidan vid Sandstugan, under tång.
Sydsidan, på sandstrand, under blöt tång.
Östsidan vid Sandstugan, under tång.
Östsidan vid Sandstugan, under tång.
Östsidan vid Sandstugan, under tång.
Östsidan vid Sandstugan, under tång.

Östsidan vid Sandstugan, i torr sand vid växtrötter.
Mitt på ön i en ihålig ek, ett fragment, **Rödlistad, NT.**

Håvad.

Bankning på buskar.
Mitt på ön i murkna björkstockar talrik **Rödlistad, NT.**
Mitt på ön i murkna björkstockar enstaka **Rödlistad, NT.**
Håvad.
Håvad.

Bankning på tall.

Håvad.

Östsidan vid Sandstugan, håvad i strandvegetationen.
Östsidan vid Sandstugan, håvad i strandvegetationen.
Östsidan vid Sandstugan, på död tall

Mitt på ön i trave med murkna björkstockar .

Östsidan vid Sandstugan, håvad i strandvegetationen.
Östsidan vid Sandstugan, håvad i strandvegetationen.

Östsidan vid Sandstugan, håvad i strandvegetationen.
Östsidan vid Sandstugan, håvad i strandvegetationen. **Ny för Sö.**
Östsidan vid Sandstugan, håvad i strandvegetationen.

Mitt på ön i trave med murkna björkstockar i slemsvampar.
Mitt på ön i trave med murkna björkstockar i slemsvampar.

Mitt på ön i murkna björkstockar i slemsvampar **Ny för Sö.**

Mitt på ön i trave med murkna björkstockar i slemsvampar.
Mitt på ön i trave med murkna björkstockar i slemsvampar.
Mitt på ön i trave med murkna björkstockar i slemsvampar.
Mitt på ön i trave med murkna björkstockar i slemsvampar.
Mitt på ön i trave med murkna björkstockar i slemsvampar.

På sandsträndern allmän i torr sand.

På sandsträndern allmän.

Vid Örudden på lerblandad sand.

Mordellidae

Mordellistena parvula

Chrysomelidae

Oulema melanopus

Plagioderia versicolora

Galerucella tenella

Agelastica alni

Phyllotreta nemorum

Phyllotreta undulata

Phyllotreta striola

Aphthona euphorbiae

Chaetocnema concinna

Cassida rubiginosa

Cassida nobilis

Anthribidae

Platysomus albinus

Apionidae

Apion rubiginosum

Apion seniculus

Curculionidae

Otiorhynchus scaber

Phdopedon plagiatus

Sitona lineatus

Sitona lineellus

Sitona ambiguus

Chromoderus affinis - strandspolvivel

Cleonis pigra - tistelspolvivel

Hypera adspersa

Hypera suspiciosa

Tychius picirostris

Curculio pyrrhoceras

Magdalis duplicata

Gymnetron atirrhini

Rhinoncus castor

Coeliodes rubicundus

Coeliodes dryados

Ceutorhynchys floralis

Nedyus quadrimaculatus

Östsidan vid Sandstugan, håvad på strandvegetation,

håvad i strandvegetationen.

Östsidan vid Sandstugan, håvad i strandvegetationen.

Örudden på alar

Östsidan vid Sandstugan, håvad på marviol.

Östsidan vid Sandstugan, håvad på marviol.

Östsidan vid Sandstugan, håvad på marviol.

Östsidan vid Sandstugan, i strandvegetation **Rödlistad, NT**

Östsidan vid Sandstugan, håvad i strandvegetationen.

Östsidan vid Sandstugan, håvad i strandvegetationen.

Östsidan vid Sandstugan, på saltarv.

Nära Örudden på död rönn.

Östsidan vid Sandstugan, några exemplar på krusskräppa.

Håvad på rödklöver

Östsidan vid Sandstugan, på sanden bland strandgräs.

Östsidan vid Sandstugan, Örudden, **Ny för Sö.**

Örudden kring basen av åkertistlar, **Rödlistad, NT.**

Östsidan vid Sandstugan, på sanden bland strandgräs 1 ex.

Östsidan vid Sandstugan, på sanden under strandärt.

Håvad.

Bankning på buskar.

Bankning på buskar.

På gulsporre.

Östsidan vid Sandstugan, på krustistel.

Bankning på buskar.

Håvad.

Håvad.

Håvad på nässlor.

Vi som var med var:

Johan Abenius

Mattias Forshage

Gunnar Sjödin

Stanislav Snäll

Hans-Erik Wanntorp