

Ingemar Struwe

En trädgård för steklar och flugor

- men andra gäster är också välkomna



Jean-Henri Fabre

Den store entomologen och den oöverträffade observatören av insekters liv och beteenden Jean-Henri Fabre behövde hjälp med en säker artbestämning av sina studerade djur. Från sina marker i Provence sände han dem till en av 1800-talets framstående franska taxonomer i Bordeaux, och denne förundrades över de exklusiva djur som i en oupphörlig ström anlände med posten. Slutligen måste han ställa frågan till Fabre vilka speciella metoder han använde för att få tag i så ovanliga och sällan skådade insekter. Svaret var ett och enkelt: Fabres trädgård. I sitt hem Harmas i Sérignan-du-Comtat hade han skapat en trädgård av sådan diversitet och lockelse att den räckte för att fylla dagarna för en entomologs sinnen.

Jag reste till Sérignan-du-Comtat men grinden till Harmas var låst, trädgården och huset stängda för renovering. Jag kommer att resa tillbaka dit men tillsvidare har jag bara min egen insektsträdgård att glädjas åt och den har blivit en fantastisk glädjekälla och studiearena. Det må vara förmätet men jag känner mig som Fabre där jag rör mig i den; ett ärende till uthuset hejdas oftast av de surrande skarorna i blomkronorna på vägen dit.

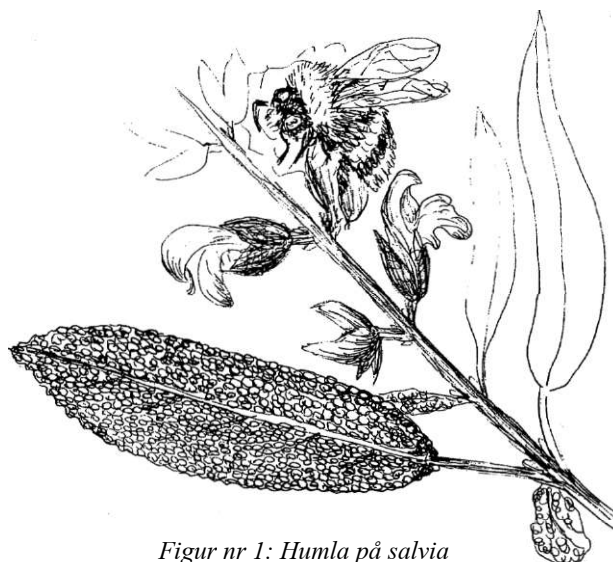
Det börjar på våren då pärlhyacinter (*Muscari*) samt mattor av blåstjärnor (*Scilla*) och vårstjärnor (*Chionodoxa*) lockar de tidiga svävflugorna (*Bombylius major*) och blomflugorna vilka också besöker pingstliljorna (*Narcissus poeticus*) på vars lökar man kan se blomflugan *Merodon equestris* lägga ägg.

Krokus

(*Crocus vernus*) i stora täta bestånd lockar också många vårarter (rådjuren håller vi utanför tomten med plank och elektricitet). I

översomrande lökar av amaryllis (*Hippeastrum*) har kryllande kolonier

av larver av lökblomflugor (*Eumerus*) bott. På våren tänker jag ofta att jag borde ha haft en sälg (*Salix caprea*) och några andra pollenstinna buskar att bjuda på, men jag har inte precis någon naturtomt utan blott en villatomt i ett snart hundraårigt tomtområde i Mälardalen.

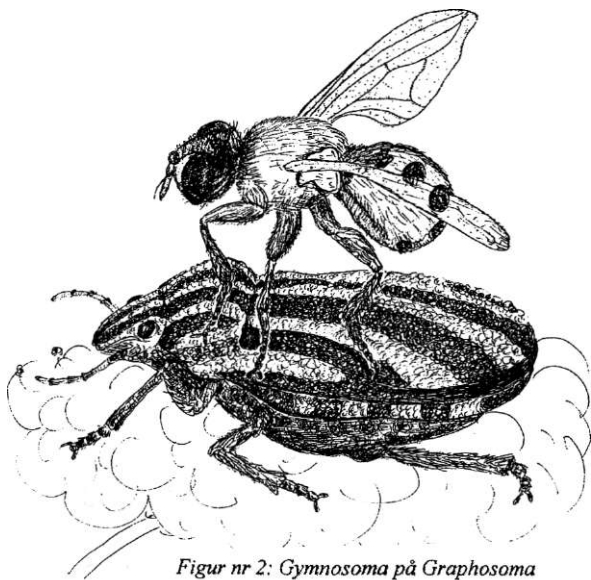


Figur nr 1: Humla på salvia

När vi kom hit för tio år sedan var största delen av tomten en grön gräsmattamonokultur, men på våren prunkade den av gula maskrossolar som bjöd på mycket gott för många tidiga steklar och flugor. Nu har vi med envishet förvandlat det mesta till en äng där maskrosorna helt gett upp men där försommaren i stället

bjuder på prästkragarnas lockande vita tak och blåklockornas sympetala valv. Vi saknar inte maskrosorna men jag kan tänka mig att det är många av de små vännerna som gör det. Jag tröstar mig med att vi i stället bjuder på annat marknära som täta mattor av lila timjan (*Thymus*) vars fingertjocka vedstammar ringlar likt dagmaskar under blomskiktet och trotsar tomtens värsta hetta och torka. Över alla murar blommar senare på sommaren de olika fetknopparna (*Sedum*) gula eller vita och lockar myriader av steklar och flugor. Den nästan ohejdbara murrevan (*Cymbalaria muralis*) växer mellan stenblock och terrassplattor nästan så att man ser det hända och bjuder sina blåviolettera lejongap åt nektarsugna bin och flugor.

Kryddlandet har vi både för vår egen och insekternas skull. Kungsmynta (som inte är någon *Mentha* utan en *Origanum*), malört, dragon och åbrodd (alla tre *Artemisia*), och luktreseda (*Reseda odorata*) lockar både våra näsor och insektpalper i mängd. De äkta myntorna (*Mentha*) hör också till kryddförförelsen, men temyntan (som inte heller är någon mynta utan en *Monarda*) står mest som ett vinrött spretande utropstecken och lockar sexbenta besökare. Ett år odlade vi libbsticka (*Levisticum officinale*) till sellerismakande soppkrydda men bäst nytta gjorde den med sina väldiga flockblomstriga kronor på 2-3 meters höjd: inbjudande landningsplattformar för allehanda flugor och steklar. Den flockblomstriga krydda som i insektslockande förmåga överträffar allt i trädgården är ändå persiljan (*Petroselinum*) på andra året då den blommar. Bäst är den slätbladiga sorten som ger bättre golv att gå på för små pulviller och empodier. Det går knappast att beskriva den enorma mängd och aktivitet av insekter som håller till i ett bestånd av persilja: bin, getingar, parasitsteklar, blomflugor, svävflugor, parasitflugor, kött- och spyflugor (i denna miljö är de vackra och sympatiska!), blomsterflugor, svängflugor o.s.v.



Figur nr 2: *Gymnosoma* på *Graphosoma*

Timmar har jag tillbringat framför dessa så oansenliga, nästan fula småblommiga kronor - men vilka upplevelser och iakttagelser! I somras såg jag där hur den nyckelpigelika parasitflugan *Gymnosoma* klev omkring på ryggen av en strimlus (*Graphosoma*) uppenbarligen äggläggande!

En lång rad av lavendel (*Lavandula*) som en blå dyning framför rosenrabattens bränningar måste man ju ha, den lockar fjärilar, men den överträffas som insektsmagnet vida av salviorna (*Salvia*). Som en ljusblå svallvåg häver sig våra olika salviaarter, mest stäppsalia (*Salvia*

nemorosa) upp över gräs och gångar i en stor båtformad rabatt och ur den stiger ett ständigt surr av vingar. Det är mest humlor i oräkneliga mängder och flera arter som jobbar där hela sommaren igenom, i sällskap med andra bin. Men mest älskar jag ändå kantnepetan (*Nepeta faassenii*) med en blå nyans mellan lavendeln och salvian. Om man klipper ned den hårt efter blomning kommer den igen och kan så blomma hela sommaren. I min många meter långa nepetadjungel är mängden och mångfalden av bin överväldigande, kompletterad av flugor och fjärilar. Undvik

kattmyntan (*Nepeta cataria*) som avger något kattferomon så slipper ni jaga katter ur rabatten. En kopp te, en vilstol, en lupp, en håv och en exhaustor framför nepetarabatten och eftermiddagen är räddad. Om jag inte redan vore förlorad dipterist skulle jag börja med bin. Vissa av dem tycks t.o.m. överträffa blomflugor i svävflyktakrobatik, det smärtar mig att erkänna.

En våning högre i trädgården, utan behov av knäböjning, finns de höga örterna och de blommande buskarna. Ur sparrisplantans (*Asparagus*) knoppbunt på våren reser sig med tiden en tvåmeterhög bukett av stammar med sirligt trådlövvverk och ljusst gula ytterst små blommor. Men storleken tycks inte ha någon betydelse, här heller. Dessa små sparrisblommor är mycket eftersökta av framför allt humlorna; deras besök där ser ut som när en björn försöker krama en docka. Lika lockande är en annan oansenlig, förbisedd blomma: snöbärets (*Symphoricarpos*) lilla ljusröda blomkalk. Det är nog bara insekterna och deras vänner som ser den, andra ser bara de snövita bären under höst och vinter.

En fjärilsbuske (*Buddleja*) måste ju varje entomolog ha i sin trädgård, det säger ju själva namnet. Jag har haft flera, både sommarbuddleja (*B. alternifolia*) och syrenbuddleja (*B. davidii*) med goda entomologiska erfarenheter men vintrarna har tagit dem. Men jag har inte gett upp, för det är de för vackra och populära bland insekterna. Rönnspirean (*Sorbaria sorbifolia*) är dock inte sämre: på dess stora breda vita plymblommor satt över ett dussin jättesparasitflugor (*Tachina grossa*) då jag köpte den i plantskolan. Flugorna följde inte med hem men nya har anlänt och många andra med dem. Av kaprifoler (*Lonicera*) finns det många att välja på; jag har två, en som blommar på försommaren och en som blommar på högsommaren. De är utan tvekan mera fjärilsvänliga och ju senare man kan få dem att blomma desto mer passande för svärmarna bli de. Doftschersminen (*Philadelphus coronarius*) är också en tacksam fjärilslockare, mina närmaste vänner bland steklarna och flugorna ser jag inte mycket där. Liguster (*Ligustrum*) har jag ingen men det har grannen. Det är tyvärr en av de illaluktande sorterna; det gäller att välja rätt bland de 50 arterna!



Figur nr 3: Guldbagge på rönnspirea (*Sorbaria* sp.)

Bland de höga örterna intar de perenna solrosorna (*Helianthus*) en favoritplats både hos mig och flugorna. De annuella solrosorna som vanligen blir mycket högre överträffar inte de perenna som insektsblommor, men de kan vara spännande ändå - särskilt de djupt vinröda. Jordärtskockan ärf.ö. också en *Helianthus* om så att man vill slå två flugor i en smäll... Den lika gula och lika höga (cirka två meter) förtjusande sommarblommande höstrudbeckian (*Rudbeckia laciniata*) är en gammal torpblomma som hör hemma i denna rabatt. De närstående *Echinacea-ariema*, ofta förvirrande hopblandade med rudbeckiorna, har upphöjda taggiga kuddar av diskblommor i kronan och skiljer sig så från rudbeckiorna, finns i gula, röda och vita former och pryder trädgården samt lockar flugor till sig. En växt

som jag älskar är den blå bolltistel (*Echinops bannaticus*) som har mycket att bjuda även insekterna. Den är ett fint komplement till åkertistlarna ute i ängen som jag inte heller avskyr.

Det är inte sommar jämt men man kan förlänga den för sig själv och eftersommarens insekter genom att i soliga, varma lägen odla de senblommande örterna. Mot en mur och en sydgavel har jag den lågtstående höstsolens värmefokus med *Helianthus* och *Rudbeckia* samt brittsommaraster (*Aster amellus*) i täta stora bestånd, en dröm för hungriga frusna blomflugor. I dessa kronor fortsätter den entomologiska sommaren länge. Upp på gaveln här klättrar fjärilskrasse (*Tropaeolum peregrinum*) vars små gula fjärilslika blommor har blommat hela sommaren och fortsätter in i frosten, ständigt besökta. Mot samma vägg står resliga stockrosor (*Alcea*



Figur nr 4: Blomfluga (*Scaeva sp.*) på solros

rosea) som slog ut under högsommaren och fortsätter långt ut på hösten även de. Ur deras kronblad kan man se bladskärarbin klippa ut stycken till rosentapeter i sina larvkammare, och det är fascinerande att se hur humlorna klättrar ut och in i blommornas sköten och gnuggar sina ryggar eller bukar mot deras pollenlurviga ståndarfallosar. Hit till hösträdgårdens astrar kommer också årligen amiralerna och gammaflyna och ibland tistelfjärilarna. På sommarens blommande kronor kryper ofta humlebaggar och guldbaggar men långhorningarna saknar jag; de kräver en annan omgivning. Dammen i min trädgård är en viktig entomologisk ingrediens och om den har jag skrivit i tidigare årgångar av *Graphosoma*. Min trädgård rymmer mycket mer än det ovan beskrivna och den kommer att få nya tillskott för min egen och mina små vänners skull.

Fjärilsträdgården ser annorlunda ut, det vet jag, men hur?



Figur nr 5: Humlebagge på busk pion

Samtliga teckningar i denna artikel inklusive omslagssidan är utförda för *Graphosoma* av Liz Egebäck Foxbrook

Litteratur:

Cheers, Gordon (red.): *Botanica. Illustrerat botaniskt lexikon med över 10000 trädgårdsväxter*
Könemann Verlagsgesellschaft mbH / Bokförlaget Replik AB Viken
ISBN 3-8290-4718-5.

En oöverträffad kunskapskälla!