

Bildgalleri fjärilar Trosa-Mörkö området 2003



Phalacropterix
graslinella
Graslins säckspinnare



Dendrolimus pini
Tallspinnare (hona)



Synographa microgamma
Torvmossemetalfly



Microstega pandalis
Spensligt ängsmott



Catocala nupta
Vinkelbandat ordensfly



Lithophane furcifera
Gaffeltecknat träfly



Actinotia hyperici
Grått



Acleris fimbriana
Odonvärvecklare



Sauria pavonia
Påfågelspinnare



Sedina buettneri
Brunstarrfly



Anania verbascalis
Kungsljasmott



Boarmia roboraria
Stor eklavmätare



Dicentra trifolii
Klöverfly



Cyclophora pendularia
Pilgördelmätare



Larv Tallspinnare



Naenia typica
Gråribbat kvällsfly



Larv Grått johannesörtsfly

Intressanta fjärilar noterade i Trosa, Mörkö området 2003:

Numrering och namn enligt: Catalogus Lepidoptera Sueciae: version 2. -1 Svensson, H Elmquist, B Gustavsson, H Hellberg, L Imby och G Palmqvist. Naturhistoriska Riksmuseet 1994.

Rapportörer: Håkan Elmqvist (EQTS), Göran Hagerum (HGNS), Per-Olof Kall (KPOS), Jesper Lind (LJRS), Göran Liljeberg (LGÖS), Guje Olsson (...), Mark Toneby (TOBS).

Sammanfattning:

Under 2003 har fjärilsvädret varit bra. Antalet permanenta ljusfällor har varit färre än föregående år. Endast två till fyra stycken har varit igång under säsongen. Flest fällor var igång under augusti/september. Den entomologiska undersökningsaktiviteten inom Trosa området har varit lägre än de senaste åren men trots det har flera nya arter för området noterats. Under 2003 har totalt 6 nya arter noterats för området varav **två nya landskapsfynd** för **Södermanland** glädjande nog noterades. Årets första entomologiska fynd var två Rostvinge larver som var ute och kröp på en grusväg vid Långnäs, Trosa 27/1. Lustigt nog var årets sista fynd också en Rostvinge larv som hittades 27/12 på samma grusväg.

Årets två mest intressanta och överraskande fynd för området var ett exemplar av (Brunstarrfly) **Sedina buettneri** som flög ned i en ljusfälla i Trosa i slutet av September samt ett fräscht exemplar av (Kungsljumsrott) **Anania verbascalis** som dök upp i Västerljung i början av September båda arterna är nya för området och landskapsfynd.



Bild 1: Sedina buettneri: Brunstarrfly

Trosa Sdm 25/9 2003 (LJRS).



Bild 2: Anania verbascalis: Kungsljumsrott

Västerljung Sdm 6/9 2003 (EQTS)

Även ett nytt ordensfly för området (Vinkelbandat ordensfly) *Catocala nupta* dök upp i Trosa i september. Ett inte helt oväntat fynd eftersom arten hittades i ett exemplar på Södertörn förra året. *C.nupta* har haft bra flygår i år i, både Skåne och på Öland. Den har i år även noterats längre norrut t.ex i Gästrikland.

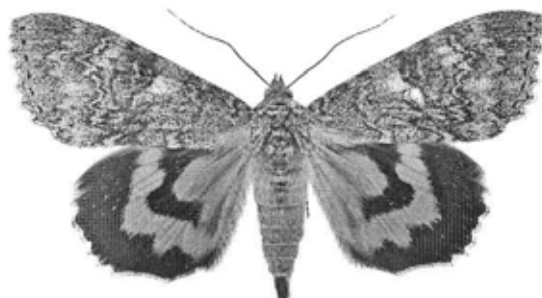


Bild 3: Catocala nupta: Vinkelbandat ordensfly

Norrlanda, Hammars Go 3/8 2003 (EQTS)

En ny myr-lokal Hjortronmossen har besökts med flera trevliga fynd och nya arter för området såsom *Syngrapha microgamma* (Torvmossemetallfly), *Phalacropterix graslinella* (Graslins säckspinnare) samt en relativt riklig flygning av *Saturnia pavonia* (Påfågelspinnare). Den sistnämnda är ej ny för området.



Bild 4: Phalacropterix graslinella
Graslins säckspinnare

Stora Bötet. Ex puppa 12/5 1988 Kläckt 24/5 1988 (LJRS)

Larv fynd av (Backmalmätare), *Euphitecia millefoliata* på en ny lokal visar att arten inte bara är etablerad inom området utan även att den expanderar.

Perioder av migration har inträffat under året med bl.a följande migrationsfynd: (Kungsljusmott) *Anania verbascalis*, (Amiral) *Vanessa atalanta*, (Tistelfjäril) *Vanessa cardui*, (Stor dagsvärmare) *Macroglossum stellatarum*, (Åkervindesvärmare) *Agrius convolvuli*, (Vinkelbandat ordensfly) *Catocala nupta*, (Brungult näselfly) *Abrostola trigemina*, (Gammafly) *Autographa gamma*, (Dropptecknat metallfly) *Macdunnoughia confusa*, (Brunstarrfly) *Sedina buettneri*, (Klöverfly) *Dicestra trifolii*, (C-tecknat jordfly) *Xestia c-nigrum*,
Förra årets stora invasionsart *Xestia c-nigrum* visade sig i stor numerär i år också, dock i lägre antal än 2002.

Även ett antal andra generationsfynd gjordes under framförallt september t.ex. (Granharfospinnare) *Calliteara abietis*, (Stor eklavmätare) *Boarmia roboraria*, (Tvärstrimmig smalvingemätare) *Plagodis dolabraria*.

Nya arter för Trosa/Mörkö området år 2003:

1 säckspinnare: (Graslins säckspinnare) *Phalacropterix graslinella* ,
2 mott:(Spensligt ängsmott) *Ostrinia pandalis* ,(Kungsljusmott) *Anania verbascalis*
3 flyn:(Brunstarrfly) *Sedina buettneri*, (Vinkelbandat ordensfly *Catocala nupta*),
(Torvmossemetallfly) *Syngrapha microgamma*

Nedan följer en mer komplett lista över årets intressanta fynd samt uppföljning av några fynd från 2002. (fet text för troliga migranter).

14 - *Hepialus humuli*: 1 ex 13/6 Dal, Hölö (TOBS).

172 - *Bruandia norvegica*: 2 ex säckar 10/5 vid Bråfallsågå på tallar (LJRS). 3 ex säckar 11/5 Hjortronmossen,ett ex en hona kläcktes 25/6 (LJRS).

176 - *Acanthopsycha atra*: 1 säck 10/5 Bråfallssågå (LJRS). Ny lokal.

178 - *Phalacropterix graslinella*: 3 ex lårs-säckar 11/5 Hjortronmossen vid slaghåvning. (LJRS).

Ny för området.

399 - *Plutella xylostella*: I år få kålmalar. Första exet noterades 20/6, Trosa (LJRS).

1675 - *Microstega pandalis*: 1 ex 4/6 Trosa. Ny **för området** (LJRS)

1686 - *Anania verbascalis*: 1 ex 6/9 Björkbacken, Västerljung (LGÖS, EQTS). **Ny för området och nytt landskapsfynd**. Ett överraskande fynd av en art som fram till för 2 år sedan var en mycket sällsynt gäst i sydligaste Skåne. Arten har under 2002 och 2003 expanderat och har nu anträffats i flera landskap norr om Skåne såsom ÖI, Sm och nu även Sdm.



Bild 5: *Microstega pandalis*

Spensligt ängsmott

Kvarsebo Sdm 11/6 2000 (LJRS)



Bild 6: *Cyclophora pendularia*

Pilgördelmätare

Vinslöv Sk 8/6 1973 (EQTS)

1726 - *Parnassius apollo*: 4 ex 27/7 samt 1 ex 29/7 observerades vid Viksnäs, Källvik (HGNS).

1745 - *Limnitis populi*: 1 ex 22/6 samt enstaka ex dagarna efter, Dal, Hölö (TOBS), 1 ex månadsskiftet juni/juli Långmaren (HGNS),

1752 - *Vanessa atalanta*: 1 ex 14/6, 1 ex 22/6, 1 ex 20/7, 1 ex 4/8 samt 1 ex 22/8 Dal, Hölö (TOBS). 1 ex 23/8 Vattentornet, Trosa (LJRS). 1 tidigt ex juni, allmän i augusti, Björkbacken (LGÖS). Enstaka ex Trosa (HGNS).

1753 - *Cynthia cardui*: 1 ex 22/6, 1 ex 7/8 samt 1 ex 12/8 Dal, Hölö (TOBS). 1 ex 23/8 Vattentornet, Trosa (LJRS). Enstaka ex, Björkbacken (LGÖS).

1819 - *Glacopsyche alexis*: 1 ex 4/6 noterades vid lokalen i Vagnhärad på natten vid pannlampsjakt efter Cucullier på tjärblomster (LJRS).

1844 - *Habrosyne pyritoides*: 1 ex 17-23/7 Trosa (LJRS). Årlig de senaste sex åren men fortfarande sällsynt.

1858 - *Hemithea aestivaria*: I år började *H.aestivaria* flyga i slutet av juni 1 ex 29/6, 1 ex 4/7 Trosa (LJRS).

1864 - *Cyclophora pendularia*: 1 ex 4/6 Spåtorp, Vagnhärad, en hona som togs på ägg. 6/6 hade hon lagt 12 vita runda ägg som sedan ändrade färg till rödbruna innan kläckning som skedde 14/6. Larverna åt olika *Salix* arter och förpuppade sig i mitten av juli på grenar och torra blad. Femte fyndet inom området (LJRS).

1924 - *Epirrhoe pupillata*: 1 ex 4/6, Spåtorp, Vagnhärad, en hona som togs för äggläggning. Ett 10-15 talet vita ägg lades på mårar men inget ägg kläcktes. (LJRS).

1926 - *Epirrhoe rivata*: 1 ex 17/7-23/7, 1 ex 24/7, 1 ex 26/7 samt ett sent ex 26/8 Trosa (LJRS). Dessa fynd indikerar att arten fortsätter att bli allmännare inom området.

2020 - *Eupithecia insigniata*: 1 ex 25/5 Trosa. Exemplet som var en hona togs för äggläggning. Ett 20 tal små vita ägg lades och larver föddes upp både på plommon och hagtorn (LJRS).

2044 - *Eupithecia millefoliata*: I år har inga imago fynd gjorts inom området. Ingen riktad letning av imago har heller genomförts. Sporadisk larvletning genomfördes i september. En nya lokal har hittats som undersökts så sent som 2001 då utan fynd. Detta indikerar att arten sprider sig inom området. Följande fynd har gjorts.

Larvfynd:

5 ex 13/9 Anderviken (LJRS).

4 ex 13/9 Källviksvägen (LJRS).- Ny lokal

2108 - Plagodis dolabraria: 1 sent ex 17/8. 2.a generation eller migration (?) (LJRS).

2088 - Acasis viretata: 1 ex 24/5, Trosa. 4:e fyndet inom området (LJRS).

2132 - Lvcia hirtaria: 1 ex 15/4, 1 ex 17/4, 1 ex 20/4, 2 ex 21/4, 4 ex 22/4, 3 ex 23/4, 1 ex 1/5 samt 1 ex 10/5 Trosa. Arten är nu tillbaka i en numerär som börjar likna "normala" år (LJRS).

2149 - Boarmia roboraria: 1 sent ex 21/9 Trosa. 2.a generation eller migration (?) (LJRS).



Bild 7: Boarmia roboraria: Stor eklavmätare

Lövsta Upl 22/6 1971 (EQTS)

2179 - Malacosoma neustria: 1 ex 24/7 Trosa. Ovanlig även i år (LJRS).

2184 - Dendromilus pini: En i Trosa området allmän fjäril där man sällan påträffar larver. Den 18/5 hittades en larv på en tallstam vid Hjortronmossen (LJRS, HGNS, KPOS, LGÖS). Larven förpuppade sig i början av juli blev en fin hona då den kläcktes i slutet av juli. (LJRS).



Bild 8: Dendrolimus pini: Tallspinnare (hona).

Hjortronmossen Sdm ExL 18/5 2003 Kläckt 31/7 2003 (LJRS)

2189 - Endromis versicolora: I år en relativt lång flygperiod vilket indikeras av följande fynd på samma lokal 1 ex 17/4, 1 ex 13/5 samt 1 ex 18/5 Trosa (LJRS).

2192 - Saturnia pavonia: 5 ex sågs 11/5 (1 ex insamlades) (LJRS) samt 25 ex 18/5 noterades vid Hjortronmossen (1 ex insamlades) (HGNS,PKOS,LGÖS,LJRS).



Bild 9: Saturnia pavonia: Påfågelspinnare

Hjortronmossen Sdm 11/5 2003 (LJRS)

2203 - Macroglossum stellatarum: 1 ex sågs 30/8 besöka blomstertobak, på morgonen, Dal, Hölö (TOBS).

2194 - *Agrius convolvuli*: 1 ex 8/9 samt 1 ex 9/9 på blomstertobak, Dal, Hölö (TOBS). 5 ex sista veckan i augusti + första veckan i september Björkbacken, Västerljung (LGÖS). 1 ex 6/9 Björkbacken, Västerljung (LGÖS, EQTS, Guje Olsson).

2243 - *Callitera abietis*: 1 sent ex 7-9/9 Trosa (LJRS). 2.a generation?

2286 - *Phragmatobia fuliginosa*: Rostvingel larven är aktiv även under vintern. Det behövs endast några få plusgrader. Detta visade sig när fynd av 2 larver gjordes 27/1 samt 1 larv hittades 27/12 (+4C). Arets första och sista entomologisk fynd (LJRS).

2293 - *Herminia lunalis*. (*tarsiplumalis*): 1 ex 25/7 och 1 ex 28/7 Trosa. (LJRS).

2317 - *Catocala nupta*: 1 ex 11/9 Trosa, Sdm (LJRS). Ett slitet exemplar av denna för området nya *Catocala* art noterades i ljusfällan på tomten, se bild 15. Inte oväntat eftersom ett ex noterades förra året på Södertörn och arten under 2002 och 2003 har haft mycket goda flygår i Skåne och på Öland och även noterats i Gästrikland. **Ny art för området.**

2339 - *Nola aeregula*: 1 sent ex 2-3/9, Trosa (LJRS).

2369 - *Abrostola trigemina*. 1 ex 6/9 Hölö, 2.a fyndet inom området, troligen ett migrerande exemplar (TOBS).

2365 - *Syngrapha microgamma*: En riktad eftersökning av arten inom området startade i januari med kartletning av lämplig biotop. Myren Hjortronmossen identifierades som värd ett besök (LJRS, HGNS, LGÖS). Den 11/5 besöktes myren varvid det visade sig att den var beväxt med rikligt med skvattram som är *S.microgamma*s värdväxt. 2 larver hittades 11/5 efter slaghåvning. 2 ex kläcktes 9/6 (LJRS). Hjortronmossen besöktes också 18/5 varvid ytterligare 3 larver hittades (HGNS, KPOS, LGÖS, LJRS) varav ytterligare 2 ex kläcktes i juni.

Vid närmare efterforskning och diskussion visade det sig att (TOBS) redan 2002 tog ett ex 19/6 på ljus. Dal, Hölö (TOBS). **Ny art för området.**



Bild 10: *Syngrapha microgamma*: Torvmossemetallfly

Hjortronmossen Sdm ExL 18/5 2003 (LGÖS)

2352 - *Macdunnoughia confusa*: 1 ex 16/8 samt 1 ex 16/9 Hölö (TOBS). Enstaka ex under aug-sept (LGÖS)

2358 - *Autographa gamma*: Tämligen allmän i år, med fynd i juli - september (LJRS). Totalt 5-6 st Trosa (HGNS). Varje kväll juli - sept på blommor, Björkbacken, Västerljung (LGÖS).

2402 - *Trachea atriplicis*: Lite senare fynd än normalt 1 ex 5/9, 1 ex 6/9 samt 1 ex 10/9 Trosa (LJRS).

2460 - *Hvdraecia nordstroemi*: 5-7 ex aug-sept Trosa (HGNS).

2474 - *Sedina buettneri*: 1 ex 25/9 Trosa, Sdm. Ett oväntat fynd i ljusfällan var denna art som normalt påträffas i kärrmarker och har sin enda fasta förekomst i Skåne i Sverige. Endast enstaka fynd i Blekinge, på Öland och på Gotland. **Nytt landskapsfynd**, troligen ett migrerande exemplar (LJRS).

2475 - Arenostola phragmitides: 1 ex 26/7 och 1 ex 27/7 Trosa, Sällsynt och enstaka inom området (LJRS).

2494 - Cucullia absinthii: Sett flera ex juni/juli Björkbacken, Västerljung (LGÖS). 1 ex 9/7 Dal, Hölö (TOBS).

2500 - Cucullia lactucae: 1 ex 15/7 Dal, Hölö (TOBS).

2522 - Litophane socia: 1 ex 19/4 Dal, Hölö, ny lokal (TOBS).

2523 - Litophane ornitophus: 1 ex 29/3, 1 ex 19/4 samt 1 ex 22/4, Dal, Hölö, ovanlig inom området (TOBS).

2524 - Litophane furcifera: 1 ex 30/4, togs på ägg. Den 3-4/5 hade honan lagt 25 vita ägg. Äggen vart rödbruna strax innan kläckning. Äggen kläcktes 9/5. Larverna åt al och var aktiva om natten. De hade en ganska lång larvperiod och förpuppade sig först en bra bit in i juli. De första exemplaren kläcktes redan 8/8 och de sista i slutet av augusti efter en ganska kort pupptid (LJRS). 1 ex 24/3, 1 ex 27/3 samt 1 ex 23/4 Hölö (TOBS).



Bild 11: Litophane furcifera: Gaffelteckant träffly

Ex Ovo Trosa Sdm 30/4 2003 Kläckt 8/8 2003 (LJRS)

2567 - Dicestra trifolii: Enstaka exemplar noterades i år i Trosa under juli-sept (LJRS). Enstaka ex Björkbacken, Västerljung (LGÖS).

2693 - Xestia c-nigrum: I år också vanlig i Trosa området. I Trosafällan noterades under perioden augusti - oktober mer än 200 ex med maxnoteringen 30 ex 21/9. Sista exemplaret noterat 11/10 (LJRS). Mindre allmän än 2002 men fortfarande allmän, Björkbacken, Västerljung (LGÖS). Allmän under större delen av sensommaren Trosa (HGNS).

Kommentar om kläckning av fjärilar nämnda i 2002 års rapport:

1981 - Rheumaptera hastata: Flera larvfynd rapporterades på Ängsholmen på björk under juli 2002 (LJRS). Flera ex kläcktes i maj 2003.

2646 - Actinotia hyperici: 6-8 ex larver noterades på Tjuvholmarna 2002. Ett ex kläcktes 5/8 2002. Övriga övervintrade. 2 ex kläcktes överraskande så sent som augusti 2003 inga exemplar kläcktes till vår försommar generationen (LJRS).



Bild 12: Actinotia hyperici: Grått johannesörtfly

Tjuvholmen Trosa Sdm ExL 2/6 2002 Kläckt 1/8 2002
(LJRS)

2706 Naenia typica: En hona insamlad 5/8 2002 togs på ägg. Hon lade 7 ägg. Larverna föddes upp på al men växte mycket långsamt. I fjärde stadiet i mitten av september gick de in i diapaus för vintern (LJRS). Samtliga larver dog under övervintringen.



Bild 13: Naenia typica: Gråribbat kvällsfly
Västerljung Sdm ExL aug 1999 (EQTS)

En av de nya arterna för området år 2002 var (Odonvårvecklare) *Acleris fimbriana*. Nya fynd av arten inom området har inte gjorts i år, fyndlokalen har ej heller besökts i detta syfte. Här redovisas förra årets exemplar i bild, dels i naturlig storlek och dels i 100 procents förstoring.



Bild 14: Acleris fimbriana: Odonvårvecklare
Studsvik Sdm 13/9 2002 (EQTS)

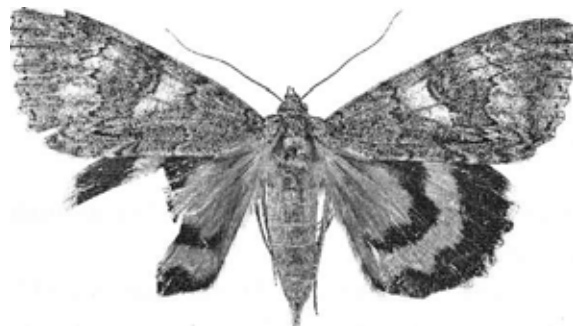


Bild 15: Catocala nupta: Vinkelbandat ordensfly
Trosa Sdm 11/9 2003 (LJRS)

Text och layout: Jesper Lind

Foto och layout: Göran Liljeberg