

STORFJÄRILAR I SÖRMLANDSKUSTEN 2009.

Rapporten omfattar hela Sörmlandskusten upp till länsgränsen mot Stockholm och ner till landskapsgränsen mot Östergötland. Denna ordning gäller sedan -95 dessförinnan omfattade rapporten Nyköpingsområdet och då med en radie av tre mil från staden. Detta år blir det 27:e året i rad d.v.s. sedan 1983 som jag rapporterar fjärilsfynd från hemmamarkerna. Listan redovisar nya arter 2009 och kompletteringar från 2008 samt diverse andra arter av intresse. För närvarande är 752 arter hittade i området som trots allt är ganska litet ca 8 mil långt och 3 mil brett. Detta år gav en ny art och det en riktig överraskning. Det var en dålig sommar med ovanligt lite nattfjärilar, men också ovanligt låg aktivitet i hemmamarkerna av de få lokala samlare som fortfarande håller igång. Vi får hoppas på en nytändning nästa år då dagfjärilsprojektet är avslutat och jag kan lägga lite mer krut på natten. Den gamla uppdelningen av storfjärilar enligt Gullanders böcker är fortfarande redovisningsmodellen så att ni som sett listan förut ska känna igen er.

Nya arter för listan

Mätare: ingen ny. 239 arter

Flyn: ingen ny. 302 arter.

"Spinnare" - Svärmare: ingen ny. 138 arter.

Dagfjärilar en ny, nu 73 arter

Röd gul höfjäril Colias crocea Den 8/8 upptäckte Per Flodin och Andreas Grabs ett ärtfält fullt med höfjärilar strax sydost om Bettna. Den 10/8 var jag där och observerade ca 20 ex. Arten fanns i området en dryg vecka och det totala antalet individer var säkert över 100 ex. Detta tyder på att en hona lagt sina ägg där under försommaren. Det finns ytterst få belagda fynd av arten från landskapet. Det första fångades av Peter Wärmling Näsby nordost om Gnesta 11/6 1956.



Intressanta arter för området.

Mätare

Discoloxia blomerii Blomers fältmätare 1 ex Långmaren 12/7. Arten är nu allmänt spridd på allehanda marker.

Eustroma reticulatum Nåtådrig fältmätare 1 hona Långmaren 12/7. Den blott andra fyndlokalen i området.

Lythria rotaria Purpurmätare. 2 ex 17/7 Limängen. En ovanlig art.

Flyn

Rhyacia simulans Gulgrått jordfly 1 ex 4/8 Arnö. Arten är inte sedd varje år i området

Amathes rhomboidea Brunfläckigt jordfly ca 5 ex i början av augusti Arnö. Arten finns nu inte bara vid kusten och ökar hela tiden.

Cucullia absinthii Absintkapuschongfly Larver i slutet av augusti nära Öster-Malma, Anneli och Staffan Kihl. Fjärilen förmodligen förbisedd då den sällan kommer till ljus.

Apamea scolopacina Gulhalsat ängsfly 4 ex 12/7 Långmaren. Arten är vanlig i stora delar av området.

Unca candidula Svartfläckt glansfly 1 ex 19/6-08 Höglunda Ludgo, Anneli och Staffan Kihl. Det 3:e fyndet i området och försommarfynd i inlandet tyder på att arten nu kan vara bofast.

Dagfjärilar

Papilio machaon Makaonfjäril 1 ex observerades vid Bötet 6/6.

Parnassius apollo Apollofjäril 2 ex vid Källvik 7/7 och 6 ex efter Källviksvägen 26/7. *Limenitis populi*

Aspfjäril Arten hade ett dåligt år med endast en obs 7/7 Långmaren.

Glaucopsyche alexis Klöverblåvinge 1 ex 27/6 Sillekrog, och 2 ex nära Torsåkers kyrka, endast 4 lokaler kända sen tidigare.

Lasiommata megera Svingelgräsfjäril Arten hade ett fantastiskt bra år. Mycket vanlig vid kusten redan på försommaren den migrerade uppenbarligen och dök upp på många ställen i inlandet i skogsmark eller i odlingslandskapet. På hösten sågs den överallt bla mitt i Nyköping.

Maniola jurtina Allmän slättergräsfjäril 2 ex Limängen 17/7. Ovanlig i denna del av området.

Coenonympha tullia Starrgräsfjäril förekom på alla myrar men även på ångar och strandängar jag inventerade i mitten på juli.

"Spinnare" -Svärmare

Agrius convolvuli Åkervindesvärmare 1 ex i Arnö 8/9. Arten är årlig och vissa år i antal sedan den "upptäcktes".

Haemorrhagia fuciformis Humlelik dagsvärmare En hona lade ägg på min kaprifol på Arnö i början av juli.

Normalt i marker med try.

Notodonta phoebe Balsampoppeltandvinge 1 hona 25/7 Arnö. Sällsynt art.

Habrosyne pyritoides Bandad hallonspinnare 4 ex 12/7 Långmaren. Nu etablerad i hela området.

Jan Sjöstedt

27 år av "Storfjärilslistor"

I Graphosoma nr 2 1998 gör Janne Sjöstedt en sammanställning av de då 15 år som han kontinuerligt rapporterat storfjärilar från sömmlandskusten. Här nedan är saxat ett par stycken ur den artikeln. I samma nummer gör Peter Wärmling en prognos på den fortsatta utvecklingen av antalet nya arter per år och på hur många arter totalt, man kommer att hamna vid. Antalet möjliga arter har ju en övre gräns och antalet nyfynd för området går oundvikligen mot 0. Faktorer som t.ex. klimatförändringar, väder och hur intensivt och riktat samlandet är inom området, är några av de faktorer som givetvis påverkar hur många nya arter som hittas.

Inramat nedan är utdrag från Graphosoma 1998

....följande år 1984 såg en mer komplett lista dagens ljus, den innehöll ca 600 arter, men hade fortfarande stora luckor bland t.ex malmätarna. Nu startades ett systematiskt jagande på nya och varierande biotoper för att se hur många arter som kunde finnas i ett så pass begränsat område som 3 mils diameter från Nyköping. Här följer utvecklingen i artantal....

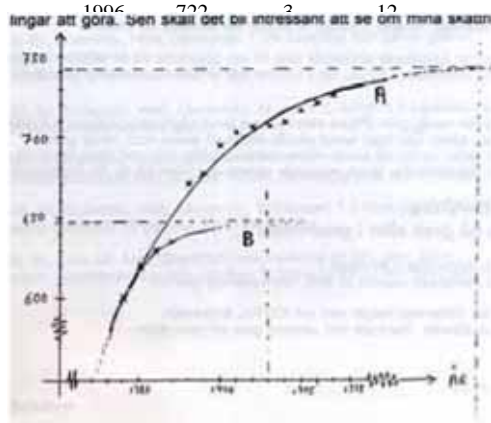
.....1995 utökades området till att Stockholms länsgräns vilket innebar drygt 2 mil Sömmlandskust till. Den kraftiga ökningen av artantalet då beror delvis på en något annorlunda fauna i Trosa området, men framförallt på Jesper Linds idoga samlande där.

FEMTON ÅR AV STORFJÄRILSLISTOR - NÅGRA FUNDERINGAR.

REd. har gjort ett diagram av de data som föreligger i vidstående artikel av Jan Sjöstedt. Utvecklingen av artantal har plottats mot årtalen mellan 1984 och 1997. Om man gör det rimliga antagandet att nyfynd av arter i Sömmland så småningom klingar av och att grafen blir en traditionell andragsgradsfunktion, så kan man avläsa att ett maximum bör ligga kring 750 arter och att nyfynden bör vara nere vid ca noll omkring 2006 (Graf A). Men det är förstås vanskligt att göra en sådan extrapolering. När datorn matades med dessa data så accepterade inte matematikprogrammet denna kurva. Och det framgår ju att om redaktören hade försökt sig på denna approximation på basis av värden erhållna fram till och med 1987 så hade grafen fått ett helt annat utseende (Graf B). Hur som helst så måste fjärilssamlarna inse att nyfynd av storfjärilar kommer att avklinga, så det gäller att börja spana/fundera efter andra nya spännande observationer och insamlingar att göra. Sen skall det bli intressant att se om mina skattningar stämmer.

Antalet arter totalt, antalet nya arter och acc.nya arter 1984 - 1997

1984	600		
1985	620	20	20
1986	630	10	30
1987	637	7	37
1988	671	34	71
1989	679	8	79
1990	695	16	95
1991	703	8	103
1992	707	4	107
1993	709	2	109
1994	710	1	110
1995	719	9	119



Hur har då Peter lyckats med sin prognos?

Prognosen var att antalet nyfynd skulle vara nere i 0 runt år 2006 och att ett maximum på antalet arter skulle hamna runt 750 arter. Första 0-året kom 2008 och då var totala antalet arter uppe i just 751 st!

Visst kan man förvränga det mesta med statistik och osäkerhetsfaktorerna är här många, men resultatet visar dock, så här långt, att prognosen från 1998 var mycket lyckad!

2009 hittades endast en ny art inom området, rödgul höfjäril, en migrant. Det skall bli intressant att följa den fortsatta utvecklingen, vilket nuvarande redaktör avser att göra.

arter och acc.nya arter 1998 - 2009

1998	729	1	129
1999	733	4	133
2000	736	3	136
2001	737	1	137
2002	739	2	139
2003	743	4	143
2004	744	1	144
2005	747	3	147
2006	749	2	149
2007	751	2	151
2008	751	0	151
2009	752	1	152