

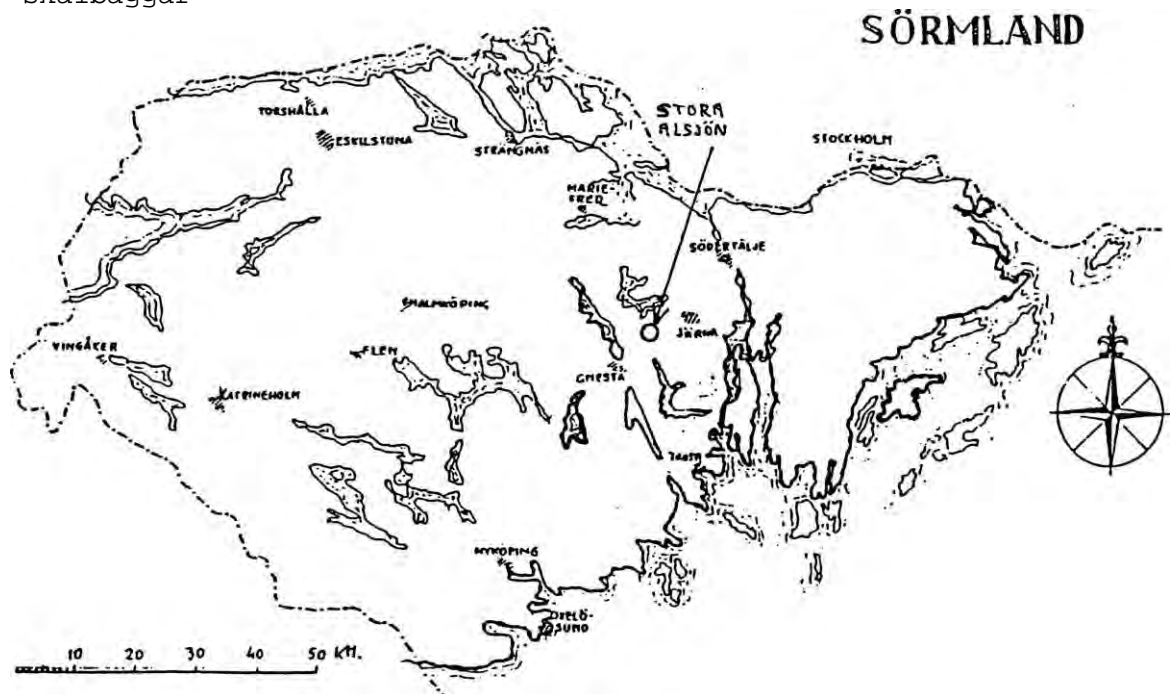
NÅGRA INSEKTER FRÅN STORA ALSJÖN

Södertälje Kommun

av Peter Wärmeling

Denna artikel är ett sammandrag av ett inventeringsarbete som utfördes av författaren sommaren 1992, Inventeringsarbetet var en fortsättning av det inventeringsarbete som påbörjades 1991 och som går ut på att identifiera lokaler med hotade insekt arter inom de kommuner som ligger på eller angränsar till Södertörn.

Under perioden 21 maj-5 sept besöktes ett skogsområde vid St Alsjön i Södertälje Kommun 11 gånger varvid insekter insamlades med slaghåv, bankning, sållning, direktobservation m fl metoder. 11 st fönsterfällor, 6 träd-fällor, 10 markfällor mfl vittjades regelbundet. Totalt examinerades 156 insektarter, de flesta skalbaggar



BESKRIVNING AV UNDERSÖKNINGSOMRÅDET:

Undersökningsområdet ("uno") är ett starkt kuperat skogsparti som ligger i ett utpräglat spricklandskap. Berggrunden är kalkfattig och vegetationen är relativt karg. Två-tre mer eller mindre sönderbrutna bergsryggar ligger inom området och däremellan sträcker sig en fuktig skogsbeväxt dal. Dalgången är smal i dess södra del (något tiotal meter) och breddas vid unos norra del (ett par hundra meter). I den norra delen av dalen finns ett alkärr. Vattnet i dalgången (som är ett "surdrag") rinner mot norr och övergår i en mosse med skvattram och tuvull (utanför uno).

I dalgången finns många (minst ett 50-tal) fallna träd. De flesta av lågorna är granar, de övriga är lågor av al, tall och björk. Lågorna är relativt murkna och många är mossbeklädda. I den fuktiga dalgången finns även många trädsvampar, speciellt på björk och på granar. Många av svamparterna är f.ö. mycket sällsynta och här finns tex ullticka och brandticka. Enstaka levande grova ekar, aspar och lindar förekommer i dalgången. Dessutom några högstubbar av främst björk, al, ek och asp. I sankare partier av dalgången finns på vissa ställen mattor av vitmossa och på andra biotoper rikliga bestånd av ormbunkar. I dalgången finns inga stigar eller annan synligt slitage eller påverkan från det rörliga friluftslivet.

ÖVERSIKTSKARTA

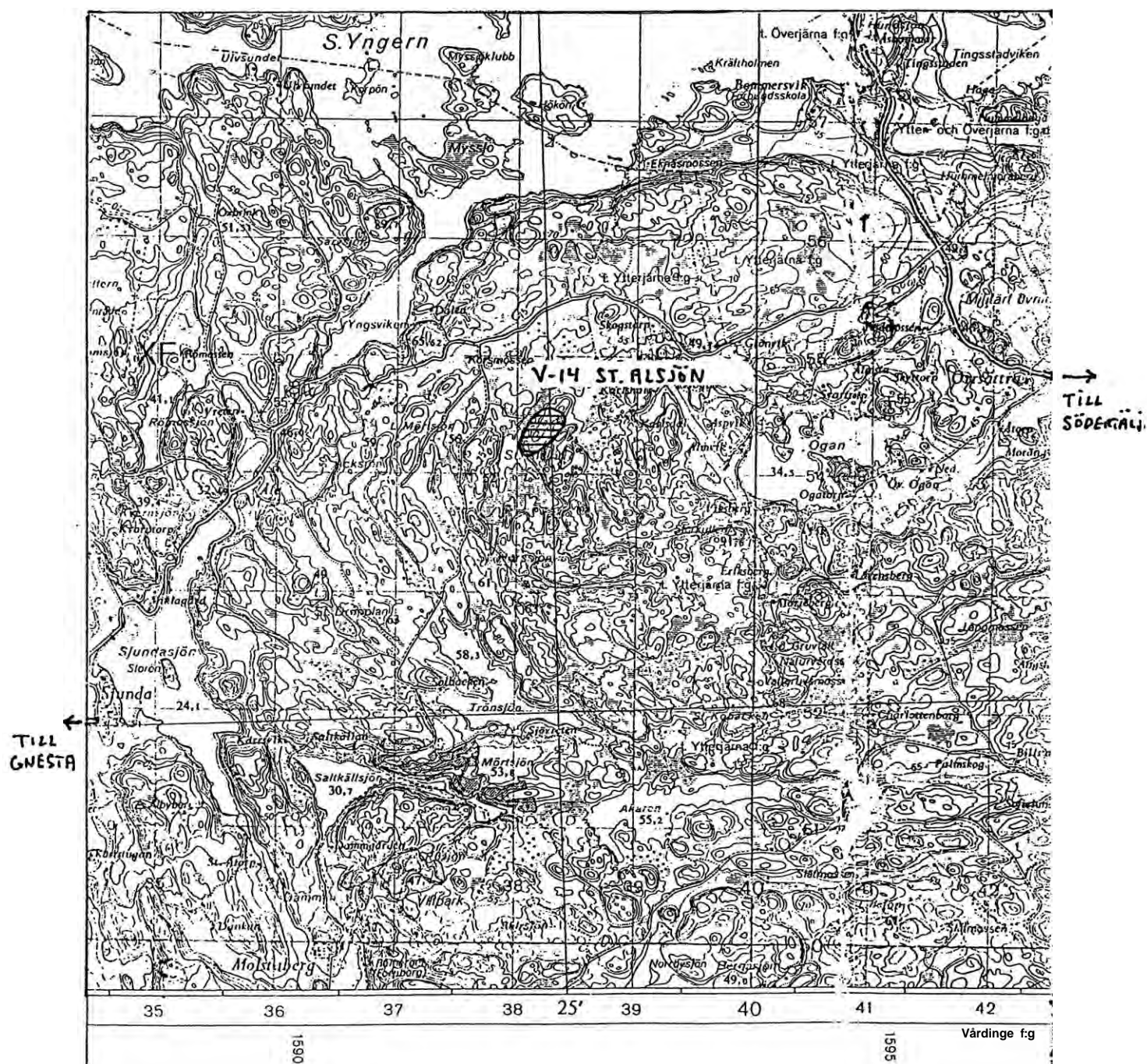
Läge enl. Rikets Nät: RN 1592/6554

SÖDERTÄLJE KOMMUN

TOPOGRAFISKT KARTBLAD: 10H STRÄNGNÄS SÖ

EKONOMISKT KARTBLAD: 10H02 MOLSTABERG

Läge enl. RUBIN-KOD: 10H02 4-1-



Bergsryggarna är ca 25 meter höga och bevuxna med grova gamla tallar och gamla försvagade björkar. Ett 30-tal murkna tallågor ligger på tvärs (öst-västlig riktning) över den västligare bergsryggen som är ca 800 m lång. Dess östra branta sida har eldhärjats för några år sedan och fortfarande är några trädbaser sotsvarta. Brandområdet är ca 100x200m stort. De flesta tallågorna är fallna för minst 10 år sedan.

NÅGRA INSEKTER FRÅN STORA ALSJÖN...

På den västra bergsryggen finns vackra mattor av renlavar. Inga förslitningsskador av människor finns här och ingen stig kan skönjas. Här förekommer tex tjäder (spilning påträffades under inventeringen). Undersökningsområdet ger ett utpräglat vildmarksintryck.

Undersökningsområdet är ett utpräglat barrskogslandskap, trots förekomsten av nämnda lövträd. Här saknas (eller förekommer mycket sparsamt) annars mycket vanliga arter såsom Aspglansbagge (*Melasoma populii*), Sjuprickig nyckelpiga (*Coccinella septempunctata*), Humlebagge (*Trichius fasciatus*), Flugbaggar (*Cantharis*), Rapsbaggar (*Meligethes*), Hallonängar (*Byturus*), Blombockar (*Tex Strangalia melanura*), Bladbaggar (*Phyllodecta*), Lövvivlar (*Phyllobius*), Allmän bärfis och Strimlus.

DOMINERANDE SKALBAGGSARTER VID STORA ALSJÖN 1992:

Antal exemplar:	Art:
122	<i>Triplax russica</i>
81	<i>Calathus micropterus</i>
47	<i>Zyras humeralis</i>
26	<i>Ampedus balteatus</i>
25	<i>Brachyderes incanus</i>
21	<i>Nicrophorus vespilloides</i>
21	<i>Scaphosoma agaricinum</i>
17	<i>Strophosoma capitatum</i>
15	<i>Hydroporus melanarius</i>
13	<i>Carabus hortensis</i>
13	<i>Otiorhynchus scaber</i>
13	<i>Catops tristis</i>
12	<i>Pterostichus diligens</i>
12	<i>Tachinus proximus</i>
12	<i>Trixagus dermestoides</i>
12	<i>Bolitophagus reticulatus</i>
12	<i>Sciodreporoides watsoni</i>
12	<i>Rhyncolus sculpturalis</i>
9	<i>Notiophilus biguttatus</i>
9	<i>Geotrupes stercorosus</i>
9	<i>Dalopius marginatus</i>
8	<i>Anisotoma humeralis</i>
8	<i>Glischrochilus hortensis</i>
7	<i>Rhyncolus chloropus</i>

HOTADE ARTER vid STORA ALSJÖN (RN 1592/6554). ENLIGT STATENS NATURVÅRDSVERK:

(DATABANKEN FÖR HOTADE ARTER: STATENS NATURVÅRDSVERK och SVERIGES LANTBRUKSUNIVERSITET, 1988. Se även Entomologisk Tidskrift: Andersson et.al.1987)

Mezira tremulae, "Aspbarkskinnbaggen". Tillhör Familjen Mezirae men räknas som en aradeid. 1 ex i fönsterfälla på asphögstubbe. Hotad art som är sällsynt i större delen av Sverige. Förekommer dock lokalt något mindre sällsynt (Urskogsimpediment med gamla aspar) i Södermanland, Östergötland, Uppland. I östra Sörmland är arten tom relativt vanlig, speciellt på asphögstubbar i exponerat läge (Ahnlund 1992). Förekomst enligt Skogsvårdstyrelsen: knuten till grova aspstubbar med svampangripen bark och ved. HOTKATEGORI 2 Artbestämningen kontroll, av H. Ahnlund, 1992. RUBIN-kod: LOHli 48 20

NÅGRA INSEKTER FRÅN STORA ALSJÖN..

HOTADE ARTER vid STORA ALSJÖN ENLIGT FAUNAVÅRDKOMMITÉNS FÖRSLAG TILL KOMPLETTERING av DEN NATIONELLA LISTAN (1992):

Mycetophagus populi. I fönsterfälla. Sk-Lpl med många luckor, MYCKET SÄLLSYNT ART. HOTKATEGORI 2. Arten tillhör familjen Mycetophagidae = Vedsvampbaggar. Arten utvecklas och lever i lövträdssvampar, främst på björk. RUBIN-kod:10H1i 48 20

Necydalis major. "Stora stekelbocken". I fönsterfälla på asphögstubbe och i fönsterfälla på exponerad björk.. Stora stekelbocken utvecklas i måttligt solbelysta döda lövträd, främst asp, björk och al. Någon gång påträffad (Hölö 1991) utvecklad i gran (Wärmling). Lövträdstammar skall vara barklösa och ha en torr stenhård yttre ved, något som gärna uppkommer efter att hackspettar fläker av barken i sin jakt på kambielevande insekter. Utbredd över hela landet, Sk-Lu, men har minskat kraftigt framförallt i södra delen av utbredningsområdet. Åtminstone i norra delen av utbredningsområdet verkar den stora stekelbocken kräva grova träd för sin utveckling. Placerad i HOTKATEGORI 4. RUBIN-kod:10H1i 48 20

Saperda perforata. I fönsterfälla på asphögstubbe, Bl.-Lpl. med luckor. SÄLLSYNT. Placerad i HOTKATEGORI 4. Arten utvecklas i aspar, både i grova stammar och i centimetertjocka grenar. RUBIN-kod:10H1i 48 20

SÄLLSYNTA ARTER vid STORA ALSJÖN:

Caenolyda (=Cephalacia) reticulata, "Nättecknad spinnarstekel", spektakulärt tecknad i gult-rött-orange-blått, funnen i södra och mellersta Sverige men lokal och SÄLLSYNT.

Aradus pictus, Relativt SÄLLSYNT barkskinnbagge som främst påträffats i Mellansverige, mest på klibbticka på tall och gran. Fram till 1990 endast påträffad på 3 lokaler i Södermanland. 1991 funnen på ytterligare 2 lokaler i Gnesta-Mölnbo-trakten (H Ahnlund) och 1992 påträffad vid Ernesidan, Hölö, av P Wärmling.

Miscodera arctica. Nordlig jordlöpar-art som är funnen i nästan alla landskap. Söder om Dalälven är den överallt mycket sällsynt (Enl.Lindroth) och påträffas blott i enstaka ex., sannolikt en köldrelikt.

Platydracus fulvipes, sällsynt kortvinge, vanligen enstaka, särskilt i skogar på fuktig mark, påträffad i nästan hela landet

Tyrus mucronatus, Tämligen sällsynt klubbhornsbagge-art som påträffas tex under bark på liggande- murkna tallgrenar på hållmark. I östra Sörmland dock lokalt allmän. Indikator på "gammelskog".

Sphaerites glabratus, Tämligen sällsynt Hister-liknande skalbagge som dock påträffats över hela landet på kadaver o ruttnande svamp mm. Oftast enstaka.

NÅGRA INSEKTER FRÅN STORA ALSJÖN...

Platycis minuta. "Ljusklubbad Rödvingebagge". Förekommer i större delen av landet, Sällsynt art i riket men tämligen allmän lokalt i östra Sörmland, utvecklas i främst svampangripna björkar.

Aarilus anaustatus. Förekommer upp till Västmanland. Ej allmän art. Utvecklas i smala solexponerade grenar av främst hassel och ek.

Ostoma ferruginea. Förekommer i nästan alla landskap och är tämligen allmän lokalt i Östra Sörmland. Lever i svampangripen ved, främst gran och tall. Bra indikator på "gammel-skog".

Thanasimus femoralis. Liten Myrbagge, jagar barkborrar på grova exponerade tallar. Sällsynt art i nästan hela landet men lokalt allmän i Östra Sörmland.

Mycetina cruciata. Tämligen sällsynt (och vacker) skalbaggsart i nästan hela landet men lokalt i Östra Sörmland tämligen allmän. Den utvecklas i mycket fuktig murken ved, gärna av barrträd (Palm 1951) medan den vuxna baggen besöker tickor (gärna lilla asptickan, *Phellinus tremulae*).

Mycetochara flavipes. Tämligen sällsynt art som dock är funnen i större delen av Sverige. Lever på svampangripen ved.

Scymnus rubromaculatus, Förekommer i nästan hela landet. Tämligen sällsynt nyckelpige-art i xeroterma miljöer, t.ex. på solexponerade ekar.

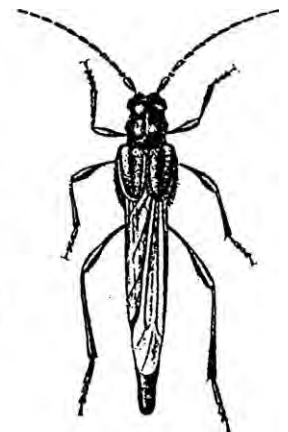
Anthribus nebulosus. Tämligen sällsynt "trubbnosvivel"-art som förekommer i större delen av landet.

BILDER AV NÅGRA HOTADE ORGANISMER FRÅN STORA ALSJÖN:

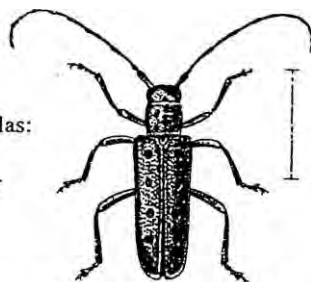
Mycetophagus populii
Rödbrun med gulbruna fläckar
c:a 5 mm lång
Utvecklas i lövträdsvampar,
främst på björk. Påträffad i
nästan hela landet
Denna art anses numera vara
mycket sällsynt
Hotkategori 2 (förslag)



***Necydalis major* Linné:**
Stora Stekelbocken
Svart och rödbrun, stekellik
längd: 19-32 mm
Utvecklas i måttligt solbelysta
barklösa lövträd med hård ved:
al, asp, björk mfl
Har minskat kraftigt i de södra
delarna av landet. Kräver kraftiga
träd i norr. Hackspettgynnad?
Hotkategori 4 (förslag)



***Saperda perforata* Pallas:**
Gröna aspvedbocken
Gulgrön med svarta fläckar
längd: 12-20 mm
Föredrar tämligen grova
nyligen döda träd som
står skuggigt. Kan endast
överleva i större aspbestånd.
Mycket lokal art, mest i
Dalarna och Uppland.
Hotkategori 4 (förslag)



Mezira tremulae
"Aspbarkskinnbagge". Ett slags
skinnbagge, ingen skalbagge.
platt, svart, längd: 7-9 mm
Under bark på äldre aspar och grova
asphögstubbar med svampangripen
bark och ved. Funnen i
några få landskap, mest på Gotska
Sandön
Hotkategori 2



*Mezira
tremulae*
(8 mm)

Miscodera arctica

Längd: 6-8 mm
Svart jordlöpare med myrliknande utseende när den kryper i t.ex.vitmossa på jakt efter skalbaggs-larver. Söder om Dalälven mycket sällsynt. Sannolikt en köldrelikt.



Mycetina cruciata

Tämligen sällsynt och mycket vacker art, gulröd med svart kors
Utvecklas i svampig ved.
Glänsande, ca 4 mm lång



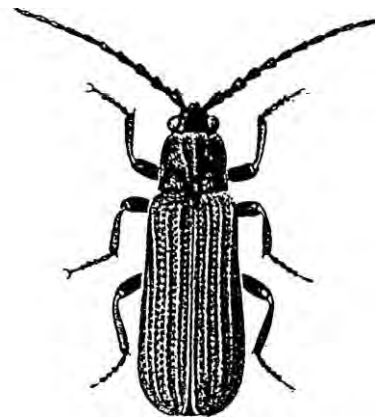
Ostoma ferruginea

Brungul,platt, ca 6 mm lång.
Utvecklas i svampangripen ved på resupinata svampar, under granbark eller i stamsprickor på tallågor. Utvecklade skalbaggar påträffas också på klibbtickor. Bra indikator på gammalskog. I Sverige hittas arten sällan utanför områden med urskogskvalitéer. Fortfarande är arten lokalt allmän i mellersta och norra Sverige.



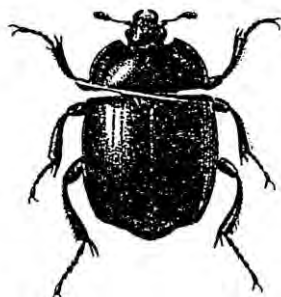
Platycis minuta

"Ljusklubbad rödvingebagge"
5-10 mm, svart med knallröda täckvingar.
Sällsynt art som dock hittats i nästan hela landet. Utvecklas i t.ex.svampangripen björk



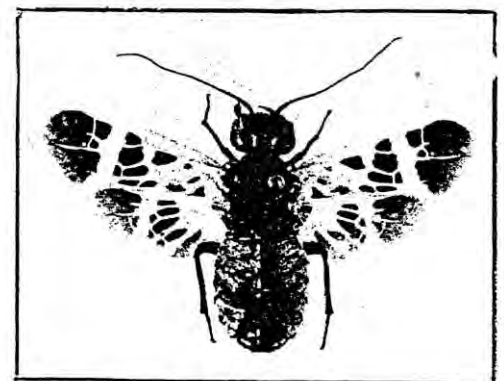
Sphaerites glabratus

Blåsvart, glänsande, c:a 6 mm lång
Liknar en Stumpbagge men tillhör en egen familj. Har påträffats på kadaver och ruttnande svamp.Ofta enstaka.



Caenolyda (=Cephalacia) reticulata

"Nätteknad spinnarstekel"
Vingbredd ca 3 cm spektakulärt teknad stekel i glänsande gult-rött-orange-blått. Påträffad i mellansverige men lokal, troligen har dålig spridningsförmåga (flyger dåligt).



Cephalacia reticulata ♀