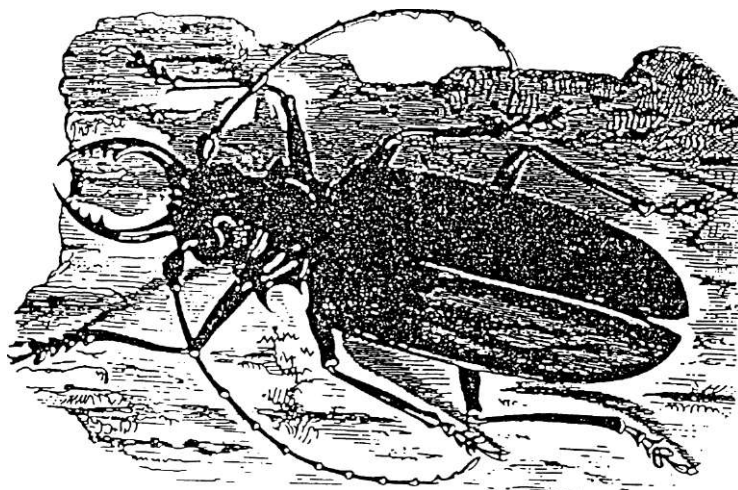


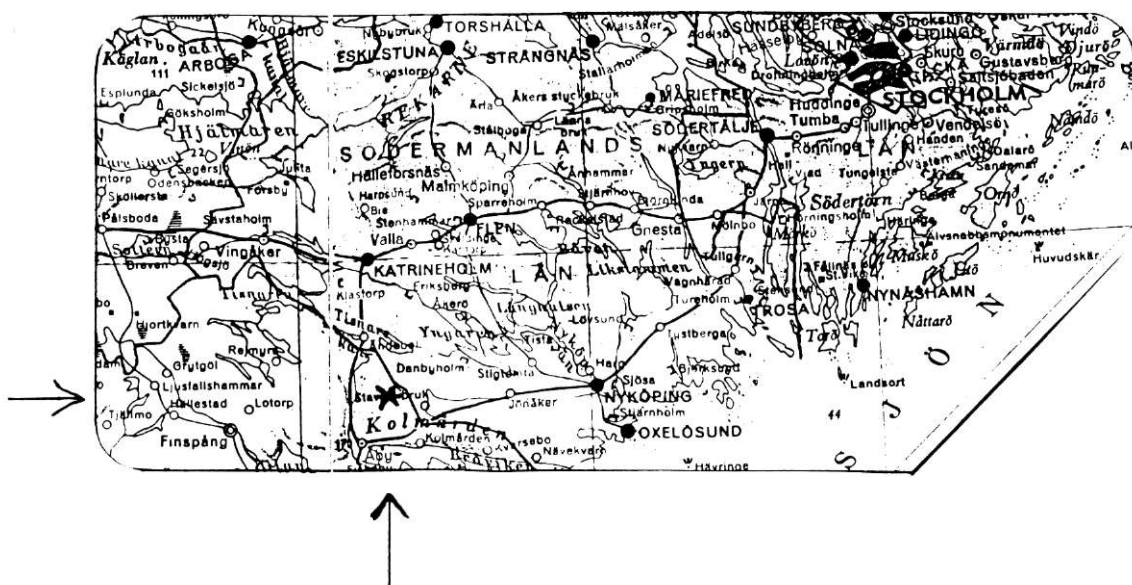
Skalbaggsinventering

av brandfält NV om Uvberget på uppdrag av Skogsvårdsstyrelsen och genomfört av Jan Sjöstedt



Syfte och bakgrund

SO om brandfältet ca 500m ligger Uvberget som brandhärjades 1976 och i de döda träd och lågor som som då bildades etablerades en sällsynt och hotad skalbaggsfauna. Brand är en naturlig företeelse men skadorna av antändning är nu förtiden minimerade pga en effektiv brandbekämpning till gagn för skogsbolagen och samhället. Människan skapar och påverkar idag alla sina miljöer men vi kan också hjälpa naturen på traven. I detta fall bestämde skogsägaren Modo Skog AB att avsätta ett brandfält och ge området biotopskydd i samarbete med skogsvårdsstyrelsen.. Det är mycket positivt att markägare förstår och gynnar en rik natur. Närheten till det gamla och stora brandfältet på Uvberget hade stor betydelse för val av plats då det är känt att några av de mest hotade arterna i dagens skogsbruk kan utnyttja en och samma trädstam under lång tid. De förutsättningar man skapade med branden kan ge kontinuitet för kraftigt hotade arter. En undersökning av skalbaggsfaunan ingår i studien över brandfältets utveckling.



Område och naturtyp

Denna del av Södermanland har norrlandsprägel med stora skogar, artfattiga sjöar och myrar. Brandfältet ligger 6 km norr om Stavsjö i de djupa Kolmårdsskogarna ett stenkast från Östgötagränsen. Området som delvis är avverkat är högt beläget med en hög och nästan kal bergstopp i väster. Övriga delar innehåller friskare barrskog med små bergstoppar som i öster begränsas av en liten mosse. Floran är artfattig med fåtal lövträd mest björk. Tall dominerar trädsiktet. Flera stora träd som brandskadats står fortfarande medan några har fällts. Elden som anlades 960520 under överinseende av brandförsvaret spreds till ett större område än beräknat. Efter branden sågs stora mängder skålsvampar och en hel del murklor som också gynnats av den barlagda marken.

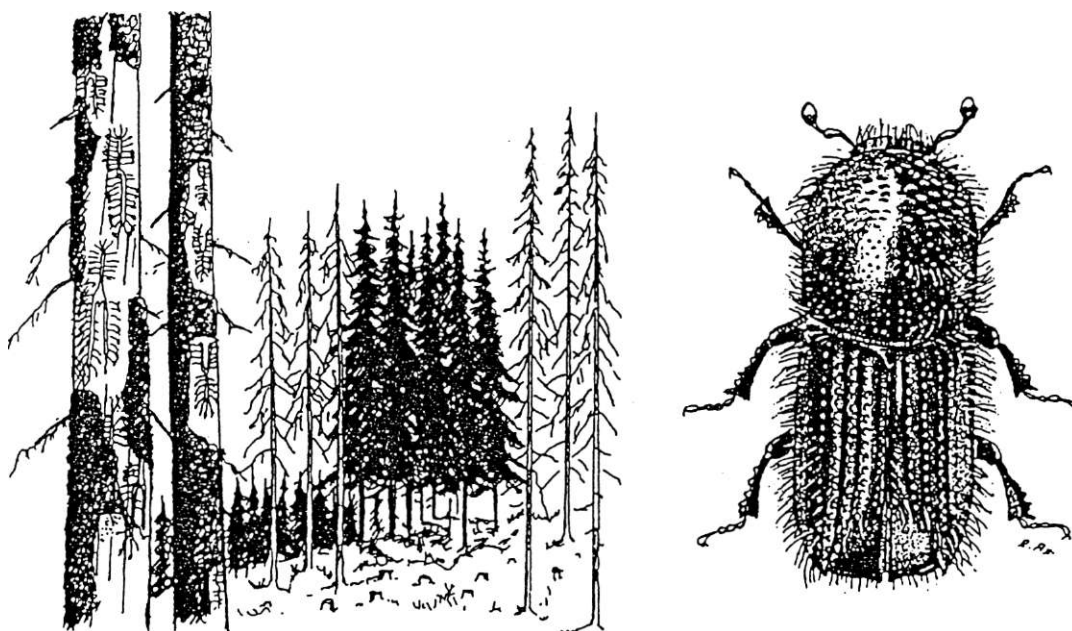


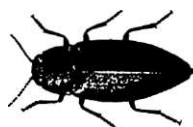
Fig. 1. Åttatandad barkborre, *Ips typographus*, ynglar gärna i torkstressade granar i hyggeskanter, men är relativt ovanlig i skuggiga gammelskogsbestånd, utom när det bildats stormluckor. Arten kallas vanligen för granbarkborre, men som framgår av denna artikel är den ingalunda ensam barkborre på gran. (Teckning: Rune Axelsson).

Metod

From 970520 tom 970915 placerades 6 st fönsterfällor för flygande insekter på strategiska platser i området. Fällorna som fästes på vertikala brandskadade trädstammar var tillverkade av 30 x 40 cm stora plexiglasskivor med uppsamlingskärl under. Småkryp flyger in i plexiglasets och faller därefter ner i

kärlet där de konserveras. Man måste tömma kärnen rgelbundet och samtidigt fylla på ny konserveringsvätska. Under vintern skedde sortering och bestämning av det omfattande materialet. I följande artlista redovisas endast skalbaggar vilket också var syftet med undersökningen. Alla steklarflugor etc har också tagits tillvara och specialister inom respektive område har dessa för eximination. Allmänt kan sägas att det blev ett stort artantal för att vara denna typ av biotop. Detta var lite förvånande med tanke på den usla försommaren med kyla och hårda vindar. När väl sommaren kom i mitten på juli blev det mycket varmt och torrt med goda flygningar men insektstillskottet upphörde i stort sett från mitten av augusti. Bestämningen av skalbaggar i följande artlista har gjorts av entomologen Peter Wärmling i Södertälje. Han har också bidragit med alla kommentarer runt de enskilda arterna.

RESULTAT:



Phaenops cyanea (fig.ur Chinery)

Skalbaggar funna i fallfällor av Jan Sjöstedt i Kolmården sommaren 1997

Artbestämda av Peter Wärmling

Totalt 217 exx, 50 arter varav följande 6 st är tämligen sällsynta: *Thanasimus rufipes* (liten myrbagge), *Ampedus sanguineus*, **Phaenops cyanea**, *Xylita laevigata*, *Uloa rufa* och *Scymnus frontalis*. En rödlistad art påträffades: *Anthaxia similis* (=morio) som tillhör hotkategori 4. Denna art har sin rikligaste förekomst i Stockholms skärgård. Endast ca 5 exx var obestämbara (destruerade). Samtliga dessa var kortvingar. I fällorna fanns f.ö. anmärkningsvärt litet kortvingar.

Ordning Coleoptera:

Familj Carabidae: (Jordlöpare):

<i>Amara eurynota</i>	1 ex Sk-Lpl. Ej sällsynt, ofta på öppna odlade marker
<i>Dromius quadrinotatus</i>	1 ex Sk-Hls Lokalt allmän, på större tallstammar
<i>Dromius marginellus</i> (=schneideri)	1 ex Sk-Vb Lokalt allmän, på tall

Familj Scarabaeidae (Bladhorningar):

<i>Cetonia</i> (=Potosia) <i>cuprea</i> (Gräsgrön Guldbagge)	6 exx Sk-Lpl. Mycket allmän.
<i>Trichius fasciatus</i> (Humlebagge)	16 exx Sk-Lpl. Mycket allmän.

Familj Elateridae (Knappare):

<i>Athous subfuscus</i>	6 exx Sk-Lpl.
<i>Prosternon tessellatum</i>	13 exx Sk-Lpl.
<i>Selatosomus</i> (=Corymbites) <i>impressus</i>	6 exx Sk-Lpl.
<i>Selatosomus</i> (=Corymbites) <i>aeneus</i>	7 exx Sk-Lpl. Mycket allmän
<i>Ampedus sanguineus</i>	1 ex Sk-Hls. Tämligen sällsynt
<i>Ampedus balteatus</i>	19 exx Sk-Lpl. Mycket allmän
<i>Sericus brunneus</i>	9 exx Sk-Lpl.
<i>Melanotus villosus</i> (=rufipes)	3 exx
<i>Cardiophorus ruficollis</i>	7 exx Sk-Lpl. Mycket allmän

Familj Buprestidae (Praktbaggar):


<i>Phaenops cyanea</i>	1 ex Sk-Lpl med luckor, Tämligen sällsynt
<i>Anthaxia similis</i>	1 ex Spridda landskap mellan Sm-Hls. Sällsynt Rödlistad Hotkategori 4

Familj Clearidae (Färgbaggar)

<i>Thanasimus formicarius</i> (Allmän Myrbagge)	7 exx Sk-Lpl. Mycket allmän
<i>Thanasimus rufipes</i> (=femoralis) (Liten Myrbagge)	4 exx Sk-Lpl. Tämligen sällsynt

Familj Melyridae:

<i>Haplocnemus</i> (=Aplocnemus) <i>nigricornis</i>	2 exx Sk-Lpl. Tämligen allmän
---	-------------------------------

Familj Dasytidae:		
Dasytes obscura		1 ex Sk-Lpl. Ej sällsynt på ungtallar
Dasytes plumbeus		4 exx Sk-Hls. Allmän
Familj Nitidulidae (Glansbaggar):		
Glischrochilus quadripunctatus(=quadripustulatus)		4 ex Sk-Lpl. Allmän
Familj Rhizophagidae:		
Rhizophagus ferrugineus		1 ex Sk-Lpl. Allmän
Familj Erotylidae:		
Dacne bipustulata		1 ex Sk-Lpl. Allmän i träsvamp
Triplax russica		2 exx Sk-Lpl (luckor). Allmän
Familj Cerylonidae:		
Cerylon histeroides		2 exx Sk-Lpl. Mycket allmän
Familj Coccinellidae (Nyckelpigor):		
Myrrha octadecimguttata		1 ex Sk-Lpl. Mycket allmän
Exochomus quadripustulatus		7 exx Sk-Lpl (luckor) Mycket allmän
Scymnus frontalis		1 ex Sk-Lpl (luckor) Tämligen sällsynt
Familj Tenebrionidae (Svartbaggar):		
Uloma rufa (=perroudi)		1 ex Sk-Vb. Tämligen sällsynt
Familj Anaspidae:		
Anaspis flava		1 ex Sk-Jä. Allmän
Anaspis rufilabris		2 exx Sk-Lpl. Allmän
Familj Mordelliadae:		
Mordella aculeata		2 exx Sk-Lpl (luckor) Allmän
Familj Melandryidae (Brunbaggar)(=Serropalpidae):		
Xylita laevigata		4 exx BI-Lpl. Tämligen sällsynt, vanligare norrut
Familj Cerambycidae(Långhorningar):		
Oxymirus (=Toxotus)cursor →		1 ex hona Sk-Lpl. Tämligen allmän i barrskog, mest enstaka, ynglar i gran
Rhagium inquisitor		13 exx Sk-Lpl. Mycket allmän på barrträdstubbar
Leptura rubra		3 exx hanar. Sk-Lpl. Mycket allmän på stubbar i barrskog.
Leptura fd Anoplura maculicornis		1 ex Sk-Lpl. Mycket allm i Achillea-blommar
Leptura (=Anastrangalia) sanguinolenta		5 exx (2 honor+3 hanar). Sk-Lpl. Allmän i Achillea-blommar
Tetropium castaneum		2 exx Sk-Lpl. Allmän i barrskog
Stenurella(=Leptura) melanura		4 exx (1 hona + 3 hanar) Sk-Lpl. Allm. i Achillea-blommar
Spondylus buprestoides(Bitbock)		1 ex Sk-Hls. Allm på ved, mesta av tall
Leptura quadrifasciata		1 ex Sk-Lpl. Allmän i Filipendula-blommar
Criocephalus (=Arhopalus) rusticus		1 ex Sk-Lpl. Ej sällsynt i barrskog. Ynglar i tallstubbar
Familj Curculionidae (Vivlar):		
Brachyderes incanus (Gråvivel)		8 exx Sk-Lpl. Mycket allmän, på tex tall och björk, skadlig på tallodlingar
Hylobius abietis (Allmän Snytbagge)		19 exx Sk-Lpl. Mycket allmän på gran och tall. Skadar ungplantor.
Hylobius pinastri		1 ex Sk-Lpl. Mycket allmän norrut.
Anthrenomus varians (Tallblomvivel)		1 ex Sk-Lpl. Ej sällsynt
Familj Scolytidae (Barkborrar):		
Hylastes cunicularis (Svart Granbarkborre)		7 exx Sk-Lpl. Mycket allmän på gran
Pityogenes chalcographus (Sextandad Barkborre)		4 exx Sk-Lpl. Mycket allmän på gran