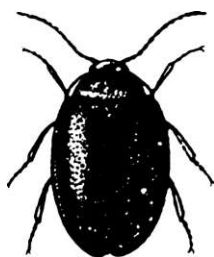


NYTT LANDSKAPSFYND

2194 *Cyphon punctipennis* Sharp 1873. ny för Sörmland.

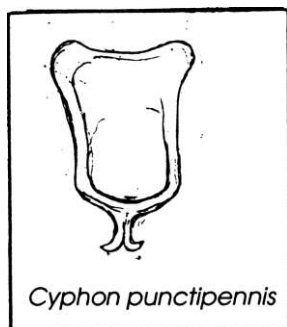
Tolv exemplar av denna lilla bagge påträffades av undertecknad i spritkonserverat material från trädfällor i Kolmården uppsatta av Janne Sjöstedt under sommaren 1998.

Antal fällor: 6 st (uppsatta på ca 1,5 meters höjd)
Tid: från 980606–980919 (flest djur erhöles i september, kall sommar)
Lokal: Brandfält (anlagd naturvårdsbränning 960520) 6 km norr om Stavsjö i Kolmården nära Östergötagränsen. Tall dominerade trädslag. Björk är vanligaste lövträd men enstaka aspar förekommer, även grova. Artfattig örtflora med bergstoppar och mossar. Några fällor uppsatta i kanten på en myr.



Cyphon padi
Fig. ur
Calwers Käferbuch

vanliga *Cyphon padi*. Från *padi* skiljer sig *punctipennis* genom att *padi* har mörka, nästan svarta täckvingar utom baktill där vardera täckvingen har en ljus spetsfläck, halssköld och huvud är svart liksom antennerna, även antennernas innersta leder. *Padi* är mindre, endast c:a 2 mm lång. *Punctipennis* är c:a 3 mm lång. *Punctipennis* har gulbruna täckvingar med tunnare, glesare och kortare hår. Håren är dock ljusa hos bägge arterna. Ingen har ribbor eller långslingor



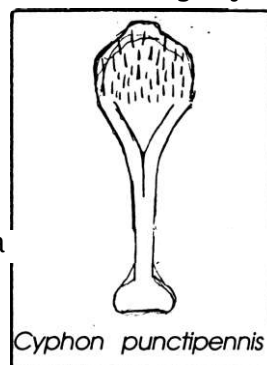
Cyphon punctipennis

genitalier
aedeagus
hane
ventralplatta
Avtecknad av
P. Wärmeling-99

Cyphon punctipennis hör till Familjen Scirtidae vars största släkte *Cyphon* är representerat av 10 svenska arter. Av dessa har hittills påträffats 9 i Södermanland, den enda som saknats har varit **2194 *Cyphon punctipennis***. Således finns nu samtliga svenska *Cyphon*-arter i vårt landskap.

Det är inte förvånande att *punctipennis* nu påträffats här eftersom arten tidigare påträffats i samtliga landskap som gränsar till vårt, dvs Ög, Nä, Vs, Up. Arten är troligtvis förbisedd. I fällorna påträffades även 4 st exx av den

vanliga *Cyphon padi*. Från *padi* skiljer sig *punctipennis* genom att *padi* har mörka, nästan svarta täckvingar utom baktill där vardera täckvingen har en ljus spetsfläck, halssköld och huvud är svart liksom antennerna, även antennernas innersta leder. *Padi* är mindre, endast c:a 2 mm lång. *Punctipennis* är c:a 3 mm lång. *Punctipennis* har gulbruna täckvingar med tunnare, glesare och kortare hår. Håren är dock ljusa hos bägge arterna. Ingen har ribbor eller långslingor på täckvingarna. Bägge har skarpa bakhörn på halsskölden och konkav bakkant på denna. Tarsor och tibiaer är brungula hos *padi* men låren är svarta. På halsskölden finns mycket små punkter eller gropar. *Cyphon punctipennis* har svart huvud, gulbrun eller rödbrun halssköld med ljusare sidokanter och ljusare framkant och bakkant, täckvingar är gulbruna men mörkare framtill omkring skutellen, benen är halmgula utom låren som är bruna, antennerna är svarta utom de tre första lederna som är rödbruna. *Punctipennis* skallen litt. ha grova gropar på täckvingarna, men ett par av *punctipennis*-exemplaren hade mycket obetydliga gropar på täckvingarna. För en säker artbestämning gäller det att undersöka genitalierna. I Die Käfer Mitteleuropas Band 6 av Freude-Harde-Lohse sid 258-260 finns utmärkta figurer att jämföra med. Med viss svårighet lyckades undertecknad få fram den mycket lilla ventralplattan i hanens genitalier vilken avritades.



Cyphon punctipennis

9-stemmen
hane
ventralplatta

Avtecknad av
P. Wärmeling-99

Peter Wärmeling