

Lokal 5. Luvsjön

Inventeringsdatum: 99-07-03
Ekonomiskt kartblad: 9G:73
Rikets koordinater: 6541515199

Lokalbeskrivning

Brunvattensjö med mycket vass. Det bedrivs verksamhet med modellbåtar i sjön vilket kan störa djurlivet och vattenkvaliteten till en viss grad.

Trollsländor

Rikligt antal flicksländor, mest *Coenagrion puella/pulchellum* medan de egentliga trollsländorna vid sjön mest bestod av *Libellula quadrimaculata* och *Cordulia aenea*.

Naturvärdesbeskrivning

Lokalen är en fin trollsländelokal eftersom det är en liten sjö och den verkar vara rätt ostörd undantaget modellbåtarna. Det häckar även mycket fåglar där, t ex häger, och det verkar vara ytterligare en indikator på att djuren trivs där.

Latinskt namn	Svenskt namn
<i>Coenagrion hastulatum</i>	T-tecknad flickslända
<i>Coenagrion puella</i>	Ljus U-flickslända
<i>Coenagrion pulchellum</i>	Mörk U-flickslända
<i>Erythromma najas</i>	Rödögd flickslända
<i>Cordulia aenea</i> *	Guldtrollslända
<i>Leucorrhinia pectoralis</i>	Citronfläckad trollslända
<i>Leucorrhinia rubicunda</i> *	Nordisk kärrtrollslända
<i>Libellula quadrimaculata</i>	Fyrfläckad trollslända
<i>Sympetrum vulgatum</i> *	Allmän ängstrollslända
Totalt	9 arter

*sedda annat datum

pH	5,4
NH ₃ – N	0,14 mg/l
NO ₃ – N	överskrider mätområdet!
Fiskförekomst	-



Aeschna grandis, hane
Fig.ur Mandahl-Barth:
Vad jag finner i sjö och å

Lokal 6. Ljusgryten

Inventeringsdatum: 99-07-04, 99-08-13
 Ekonomiskt kartblad: 9G:83
 Rikets koordinater: 6549215277

Lokalbeskrivning

Brunvattensjö med gungflykant i skogsmark. Mycket inplanterad fisk som förmodligen bidrar till att trollsländelarvbeståndet hålls ner.

Trollsländor

Den lokal i undersökningen som hyser flest antal arter. Det är många intressanta arter, speciellt *Coenagrion johanssoni* som jag inte hittat någon annanstans i området. Man kan även tänka sig finna *Aeshna juncea*, *Leucorrhinia dubia* och *Coenagrion hastulatum* här.

Naturvärdesbeskrivning

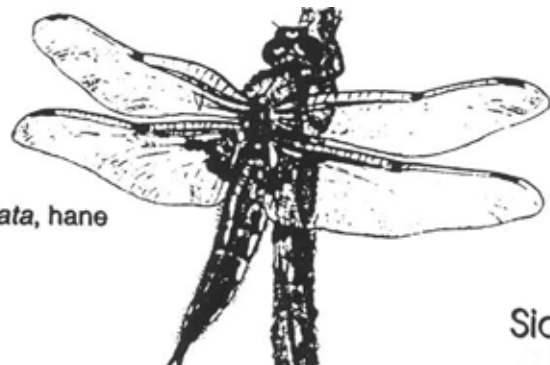
Lokalen har det klart högsta naturvärdet av de undersökta lokalerna. Sjön ligger mitt i en stor skog med liten påverkan av vägar etc. Fiskarna och de som fiskar kanske stör lite, men det verkar inte ha påverkat artantalet så mycket ändå.

Latinskt namn	Svenskt namn
<i>Coenagrion johanssoni</i>	Johanssons flickslända
<i>Coenagrion puella</i> *	Ljus U-flickslända
<i>Coenagrion pulchellum</i>	Mörk U-flickslända
<i>Erythromma najas</i> *	Rödögd flickslända
<i>Calopteryx virgo</i>	Blå jungfruslända
<i>Aeshna grandis</i>	Brun mosaikslända
<i>Cordulia aenea</i> *	Guldtrollslända
<i>Libellula quadrimaculata</i>	Fyrfläckad trollslända
<i>Orthetrum cancellatum</i>	Stor sjötrollslända
<i>Somatochlora flavomaculata</i>	Gulfläckig glanstrollslända
<i>Somatochlora metallica</i>	Metalltrollslända
<i>Sympetrum danae</i> *	Svart ängstrollslända
<i>Sympetrum sanguineum</i> *	Blodröd ängstrollslända
Totalt	13 arter

*sedda annat datum

pH	5,0
NH ₃ - N	0,31 mg/l
NO ₃ - N	0,40 mg/l
Fiskförekomst	Ja

Libellula quadrimaculata, hane
 Fig.ur Mandahl-Barth:
 Vad jag finner i sjö och å



Lokal 7. Svartbäcken

Inventeringsdatum: 99-07-03, 99-08-11
 Ekonomiskt kartblad: 9G:63
 Rikets koordinater: 65385 15277

Lokalbeskrivning

Bäck med riklig vassvegetation som ansluter till Duveholmssjön och Djulösjön. Den ligger nära stora vägen mot Norrköping och ett bostadsområde.

Trollsländor

Det fanns rikligt med flicksländor, mest *Coenagrion pulchellum* och *hastulatum*. Bland de egentliga trollsländorna dominerade *Somatochlora metallica*. Man kan även tänka sig hitta den blåbandade jungfrusländan *Calopteryx splendens* (se framsidan) här.

Naturvärdesbeskrivning

Lokalen har ett förhållandevis högt artantal och man kan säkert hitta fler.

<i>Latinskt namn</i>	<i>Svenskt namn</i>
<i>Coenagrion hastulatum</i>	T-tecknad flickslända
<i>Coenagrion pulchellum</i>	Mörk U-flickslända
<i>Erythromma najas</i>	Rödögd flickslända
<i>Pyrhosoma nymphula</i>	Röd flickslända
<i>Aeshna grandis</i>	Brun mosaikslända
<i>Libellula quadrimaculata</i>	Fyrfläckad trollslända
<i>Somatochlora metallica</i>	Metalltrollslända
<i>Sympetrum sanguineum</i>	Blodröd ängstrollslända
<i>Totalt</i>	<i>8 arter</i>

pH	5,0
NH ₃ – N	0 mg/l
NO ₃ – N	0,2 mg/l
Fiskförekomst	-



Lestes sponsa, larv

Fig.ur Mandahl-Barth:

Vad jag finner i sjö och å

Tabellöversikt över trollsländefynd

<u>Trollsländeart</u>	<u>Lokal</u>	Skiren	Djulösjön	Ramsjön	Näsaren	Luvsjön	Ljusgryten	Svarbäcken	Antal lokaler
<i>Calopteryx virgo</i>							x		1
<i>Lestes sponsa</i>		x		x					2
<i>Pyrrhosoma nymphula</i>								x	1
<i>Ischnura elegans</i>			x						1
<i>Enallagma cyathigerum</i>					x				1
<i>Coenagrion puella</i>		x				x	x		3
<i>Coenagrion pulchellum</i>		x		x	x	x	x	x	6
<i>Coenagrion hastulatum</i>		x		x		x		x	4
<i>Coenagrion johanssoni</i>							x		1
<i>Erythronma najas</i>					x	x	x	x	4
<i>Brachytron pratense</i>				x					1
<i>Aeshna juncea</i>		x							1
<i>Aeshna viridis</i>			x						1
<i>Aeshna cyanea</i>					x				1
<i>Aeshna grandis</i>		x	x	x			x	x	5
<i>Cordulia aenea</i>		x		x		x	x		4
<i>Somatochlora metallica</i>			x				x	x	3
<i>Somatochlora flavomaculata</i>					x		x		2
<i>Libellula quadrimaculata</i>		x	x	x		x	x	x	6
<i>Orthetrum cancellatum</i>							x		1
<i>Sympetrum vulgatum</i>						x			1
<i>Sympetrum flaveolum</i>				x					1
<i>Sympetrum sanguineum</i>			x		x		x	x	4
<i>Sympetrum danae</i>		x					x		2
<i>Leucorrhinia dubia</i>		x							1
<i>Leucorrhinia rubicunda</i>				x		x			2
<i>Leucorrhinia pectoralis</i>		x				x			2
<i>Leucorrhinia albifrons</i>		x							1
Totalt artantal		12	6	9	6	9	13	8	
Medelvärde (antal arter/lokal)									9

*Calopteryx virgo*Fig.ur Mandahl-Barth:
Vad jag finner i sjö och

Den här inventeringen visar på hur olika artsammansättningen kan vara mellan olika typer av lokaler. Man får en ganska klar bild över vilka arter som kan vara typiska för t ex en näringsrik slättsjö respektive en brunvattensjö med gungfly. Dessutom finns det olika definitioner på vad en "vanlig" art är. En art kan finnas i stort individantal på en lokal eller så kan arten finnas i enstaka exemplar på flera lokaler. Jag anser att båda definitionerna är rätt, men det är viktigt att man klargör vad man menar. Jag har i detta arbete undersökt den sistnämnda definitionen och i undantagsfall kommenterat vilken/vilka arter som det fanns mycket av.

Det är svårt att utläsa något av de vattenprover jag tagit, därför har jag medvetet undvikit att kommentera det. Det finns dessutom en mängd felkällor, så resultatet av vattenkvaliteten kan tas med en nypa salt.

Det är också intressant med värdväxter, t ex vattenaloe och det finns mycket att utforska på detta område. Larverna besitter nog många hemligheter. Jag hade även tänkt inventera trollsländelarverna, men insåg ganska snart att det skulle medföra alltför mycket arbete. Jag tycker dessutom att det är mycket svårare att artbestämma larverna än de fullbildade sländorna.

Jag hoppas att jag genom detta arbete väcker intresse för vidare studier av trollsländor och funderingar över exempelvis varför vissa arter kan vara talrika på ett ställe och helt saknas på ett annat.

Källor

Otryckta källor

Ekestubbe, Katarina, *Trollsländor i Södertälje*, 1998.

Ivarsson, Tobias, *Flicksländor i Ulricehamnsbygden*, 1993.

Tryckta källor

Sahlén, Göran, *Sveriges Trollsländor*, Göteborg, Fältbiologernas förlag, Bokskorpionen, 1996.

Sandhall, Åke, *Trollsländor i Europa*, Örebro, Interpublishing AB, 1987.

(Vidare litteraturtips finns i Göran Sahléns *Sveriges Trollsländor*)