

Bildgalleri fjärilar Trosa-Mörkö området 2004



Earias clorana
Grönt pilfly



Orgyia recens
Gulfläckig fjädertofsspinnare



Nycteola degenerana
Brun sälgfotsläpare



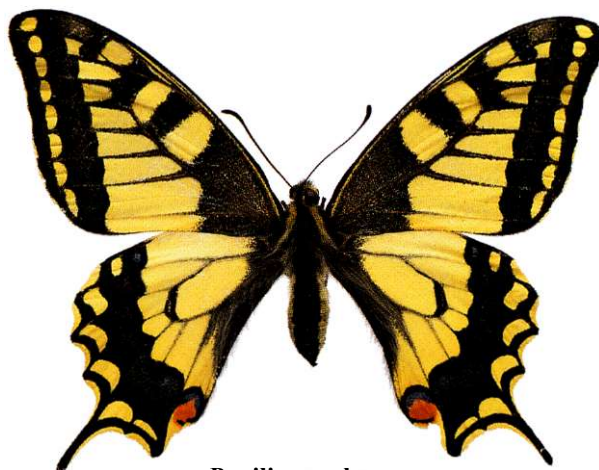
Papestra biren
Blågrått lundfly



Orthosia munda
Svartprickigt sälgfly



Ethmia bipunctella
Bläldsorgmal



Papilio machaon
Makaonfjäril



Catocala sponsa
Vågbandat ordensfly



Ennomos autumnaria
Höstflikmätare



Synthedon culiciformis
Mygglik glas vinge



Calamotropha paludella
Kaveldunsmott



Paradasaria consonaria
Fyrkantsfläckad lavmätare



Acasis viretata
Mossgrön lobmätare



Autographa mandarina
Silverlinjerat metallfly



Myelois circumvoluta
Tistelmärgmott



Evergestis limbata
Löktravmott

Intressanta fjärilar noterade i Trosa, Mörkö området 2004:

Numrering och namn enligt: Catalogus Lepidopterum Sueciae: version 2. -1 Svensson, H Elmquist, B Gustavsson, H Hellberg, L Imby och G Palmqvist. Naturhistoriska Riksmuseet 1994.

Rapportörer: Kenneth Andersson (AKHS), Håkan Elmquist (EQTS), Göran Hagerum (HGNSj), Lars Imby (IMBS), Per-Olov Kall (KPOS), Jesper Lind (LJRS), Göran Liljeberg (LGÖS/ Jan Sjöstedt (SJTS), Mark Toneby (TOBS).

Sammanfattning:

Under 2004 har fjärilsvädret varit sämre åtminstone under juni och juli jämfört med flera tidigare år. Årets första entomologiska fynd var en rostvinge larv 20/2, första fjärilarna noterades 28/3 - Flickfjänl och Näselfjäril vid Tullgamsnäs. Antalet permanenta ljusfällor har varit lika många som 2003 dvs. två till tre stycken har varit igång under säsongen. Den entomologiska undersökningsaktiviteten inom Trosa området har varit lägre än de senaste åren men likvärdig med insatsen 2003. Trots det har flera nya arter för området noterats. Under 2004 har totalt 8 nya arter noterats för området varav 4 är storfjärilar. Dessutom har **åtminstone två nya landskapsfynd** för **Södermanland** noterats.

Årets mest intressanta och överraskande fynd för området var ett exemplar av (Svartprickigt sälgfly) **Orthosia munda** som i samband med en excursion till Hjortonmossen, Lästringe dök upp på ett lakan sent på natten. Arten är ett nytt landskapsfynd för Södermanland.



Bild 1:Orthosia munda: Svartprickigt sälgfly

Exemplaret från 7/5- 04 Hjortonmossen, Lästringe Sö (LJRS). Foto: Göran Liljeberg

Det nya landskapsfyndet (Tistelmärgmott) *Myelois circumvoluta* var tillsammans med *Evergestis limbata* (Löktravmott) och *Calamotropha paludella* (Kaveldunsmott), nya för området. Dessa fynd tyder på att vissa sydliga arter utsträcker sitt område norrut, framtiden får utvisa om de blir bofasta. Ett ytterligare fynd av (Vinkelbandat ordensfly) *Catocala nupta*, nu vid Tullgarn, som var ny för Trosa-området förra året talar möjligen för att arten nu är etablerade i inom området. Vid Tullgarn visade sig även att (Vågbandat ordensfly) *Catocala sponsa* hade en riktigt riklig förekomst. Glädjande nog har även en *Makaonfjänl* noterats under året inom området det är många år sedan sist.

Den intressanta myrlokal Hjortonmossen har under 2004 besökts med bl.a. lysexkursion i maj varvid tre nya arter för Trosa området noterades förutom *O.munda* som nämndes ovan har även *Papestra biren* (Blågrått lundfly) och *Paradarsia consonaria* (Fyrkantsfläckad lavmätare) noterats.

Under april och maj visade sig en del arter ovanligt tidigt så som *Callophrys rubi* (Björnbärssnabbvinge) eller som den numera heter (Grön snabbvinge) 2ex 17/4 en annan tidig fjäril var *Hyloicus pinastri* (Tallsvärmare) med en notering redan 7/5. Flera perioder av migration har inträffat under maj, juli, augusti och september med bl.a följande migrationsfynd: (Blåeldsorgmal) *Ethmia bipunctella*, (Tistelmärgmott) *Myelois circumvoluta*, (Löktravmott) *Evergestis limbata*, (Kaveldunsmott) *Calamotropha paludella*, (Amiral) *Vanessa atalanta*, (Tistelfjäril) *Vanessa cardui*, (Svartprickigt sälgfly) *Orthosia munda*, (Vinkelbandat ordensfly) *Catocala nupta*, (Gammafly) *Autographa gamma*, (Silverlinjerat metallfly) *Autographa mandarina*, (Dropptecknat metallfly) *Macdunnoughia confusa*, (Klöverfly) *Dicentra trifolii*, (Tandfly) *Phlogophora meticulosa*, (Komma jordfly) *Agrotis ipsilon*, (C-tecknat jordfly) *Xestia c-nigrum*,

Nya arter för Trosa/Mörkö området år 2004:

1 plattmal: *Ethmia bipunctella* (Blåeldsorgmal)

1 glasvinge: *Synathedon culiciformis* (Mygglik glasvinge)

3 mott: *Myelois circumvoluta* (Tistelmärgmott), *Evergestis limbata* (Löktravmott), *Calamotropha paludella* (Kaveldunsmott)

2 flyn: *Orthosia munda* (Svartprickigt sälgfly), *Papestra biren* (Blågrått lundfly)

1 mätare: *Paradarsia consonaria* (Fyrkantsfläckad lavmätare).

Nedan följer en mer komplett lista över årets intressanta fynd samt uppföljning av några fynd från 2003. (fet text för troliga migranter).

178 - Phalacropterix graslinella: Inga säckar hittas trots slaghävning och eftersökning vid Hjortronmossen 17/4 och 7/5. (LJRS)
517 - Ethmia bipunctella 1 ex 6/5 samt 1 ex 8/5 Björkbacken, Västerljug (LGÖS), 1 ex 23/7 Trosa. (LJRS)
Ny art för området.



Bild 2: Ethmia bipunctella: Blåeldsorgmal

Exemplaret från 22.6-74 Kappelshamn Go (EQTS) Foto: Göran Liljeberg

1437 - Sesia apiformis: 1 ex (hane) 3/7 Bråfalls såg (LJRS, KPOS)

1439 - Paranthrene tabaniformis: 1 ex 3/7 Trosa på feromonlockning (LJRS)

1442 - Synathedon culiciformis:! ex 17-20/5, Skogstorp, St Uttervik, Trosa, på feromonlockning. Ny art för området. (HGNS)



Bild 3: Synathedon culiciformis: Mygglik glasvinge

Exemplaret från 10.5-76 Gåsinge, Solvik Sö (EQTS) Foto: Göran Liljeberg

1446 - Synanthedon tipuliformis: 1 ex 3/7 Trosa på feromonlockning (LJRS)

1545 - Myelois circumvoluta: 1 ex 23/7 Björkbacken, Västerljug (LGÖS). Ny art för området. *Nytt landskapsfynd!*



Bild 4: Myelois circumvoluta: Tistelmärgmott

Exemplaret från 23.7-04 Björkbacken Västerljug Sö (LGÖS) Foto: Göran Liljeberg

1556 - Ancvlosis cinnamomella: 20 ex 6/6 Jättarsberget, Furholmsnäs. Ny lokal. (LJRS)

1576 - Pyralis farinalis: 1 ex 10/5, 1 ex 31/7 samt 1 ex 2/8 Björkbacken, Västerljug (LGÖS)

1591 - Calamotropha paludella: 1 ex 4/8-04 och 24.8-99 Björkbacken, Västerljug (LGÖS). Ny art för området.



Bild 5: Calamotropha paludella: Kaveldunsmott

Exemplaret från 4.8-99 Björkbacken Västerljug Sö (LGÖS) Foto: Göran Liljeberg

1646 - Evergestis limbata: 1 ex 23/7 Trosa. (LJRS). 1 ex 31/7 Björkbacken, Västerljug (LGÖS). Ny art för området



Bild 6: Evergestis limbata: Löktravmott

Exemplaret från 4.8-04 Björkbacken Västerljug Sö (LGÖS) Foto: Göran Liljeberg

1673 - Sitochroa palealis: 1 ex 1/8 samt 2 ex 4/8 Björkbacken, Västerljug (LGÖS)

1726 - Parnassius apollo: 2 observationer 16/7 samt 1 ex 1/8 Askholmen, Hållsviken (HGNS).

1728 - Papilio machaon: 1 ex 8/5 Lundby Vagnhärad (LGÖS, EÖTS, IMBS). Första fyndet av arten på många år inom området.

1737 - Colias palaeno: 1 ex 3/7 Bråfalls såg (LJRS, KPOS).

1745 - Liminitis populi: 1 ex 3/7 Bråfalls såg (LJRS, KPOS)

1752 - Vanessa atalanta: 1 ex 3/7 Trosa Västerljugns korset (LJRS), Flera ex aug/sept Trosa (LJRS), Relativt allmän aug/sept Björkbacken Västerljug (LGÖS).

1753 - Cynthia cardui: 1 ex aug Trosa (HGNS)

1764 - Boloria aquilonaris: 3 ex 3/7 Bråfalls såg. Ny lokal, 2: a lokalen i området. (LJRS)

1792 - Maniola jurtina: 1 ex i slutet av juli i centrala Trosa (HGNS). Första fyndet i Trosa stad tidigare på öarna och kustnära i Källviksområdet.

1799 - Lasiomata megera: 6 ex 6/6 Jättarsberget, Furholmsnäs (LJRS), 5 ex 6/6 Källvik, 1 ex 6/6 Ringsö (LGÖS, EQTS, SJTS, TOBS, AKHS mfl). 1 ex juni Trosa (HGNS).

1809 - Callophrys rubi: 2 tidiga ex 17/4 Hjortronmossen, Lästringe (LJRS).

1819 - Glacopsyche alexis: 2 ex 4/6 noterades vid lokalen i Vagnhärad på natten vid pannlampsjakt efter Cucullier på tjärblomster. (LJRS).

1844 - Habrosyne pyritoides: 1 ex 21/7 Björkbacken, Västerlång (LGÖS). Årlig de senaste sju åren.

1858 - Hemitea aestivaria: Även i år böljade Haestivaria flyga i slutet av juni 1 ex 30/6 (LJRS).

1864 - Cyclophora pendularia: 1 ex (hona) 16/6 Trosa. Sjätte fyndet inom området (LJRS).

1885 - Idaea muricata: 1 ex 24/7 Trosa. Tämligen sällsynt inom området. (LJRS)

1891 - Idaea humilata: 15 ex 27/6 Furholmsnäs. Ny lokal. (LJRS)

1926 - Epirrhoe rivata: 1 ex 1/7 (en hona som tas på ägg), 1 ex 27/7, 1 ex 6/8 (LJRS). Honan som togs på ägg lade 4/7 10 st vita ägg på vitmåra. Äggen lades mycket kamouflerat och liknade mycket en knopp av en vitmåreblomma. Larverna levde av blad och blommor av vitmåra.

2020 - Eupithecia insigniata: I år ovanligt allmän -1 ex 17/5 Trosa. Numera årlig på tomten i Trosa (LJRS). 6 ex maj Trosa (HGNS), 1 ex 7/5, 1 ex 8/5 samt 1 ex 10/5 Björkbacken, Västerlång (LGÖS)

2044 - Eupithecia millefoliata: 1 ex 6/8 Trosa, på ljus (LJRS)

Ingen riktad letning av larver har genomförts inom området under 2004.

2046 - Eupithecia sinuosaria: 1 ex 21/7 Björkbacken, Västerlång (LGÖS). Ovanlig inom området. Det är flera år sedan senaste fyndet.

2088 - Acasis viretata: Flög tidigt i år med följande fynd. 1 ex 6/5 samt 1 ex 8/5, Trosa, (LJRS). 1 ex 7/5 Hjortronmossen, Lästringe (LJRS, KPOS, HGNS). 5-7:e fyndet inom området. Den hona som insamlades 8/5 togs för ägg-lägnings men inga ägg lades.

2115 - Ennomos autumnaria: 1 ex 22/8 Trosa. Sällsynt och enstaka, endast en handfull fynd inom området. (LJRS)

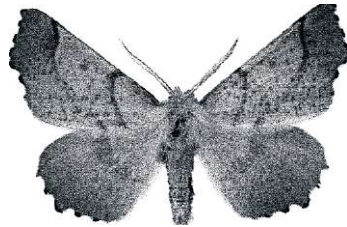


Bild 6: Ennomos autumnaria: Höstflickmätare

Exemplaret från 26.8-70 N.Nyckelhult Nkr (EQTS) Foto: Göran Liljeberg

2123 - Apeira svringaria: 1 ex 25/7 Trosa. (LJRS) 1 ex 23/7 samt 1 ex 27/7 Björkbacken, Västerlång (LGÖS). Tämligen sällsynt inom området.

2132 - Lycia hirtaria: 1 ex 14/4, 3 ex 15/4, 1 ex 16/4, 1 ex 19/4 Trosa. 2004 visar normal flygning. (LJRS).

2155 - Paradasia consonaria: 5 ex 7/5 Hjortronmossen, Lästringe. **Ny art för området.** (LJRS, KPOS, HGNS)



Bild 7: Paradasaria consonaria: Fyrkantsfläckad lavmätare

Exemplaret från 23.5-82 Höksjön Gåsinge Sö (EQTS) Foto: Göran Liljeberg

2187 - Phyllodesma ilicifolia: En art som gått tillbaka under senare år men i år allmännare än vanligt. 2 ex 6/5 (varav en hona) Björkbacken, Västerlång (LGÖS). 7 ex (varav en hona) 7/5 Hjortronmossen, Lästringe (HGNS, KPOS, LJRS). 3-4 ex maj Trosa (HGNS).

2192 - Saturnia pavonia: 6 ex (samtliga honor) 7/5 på ljus Hjortronmossen, Lästringe (LJRS, KPOS, HGNS). Vid lockning med hona 8/5 noterades följande fynd av hanar 1 ex Björkbacken, Västerlång, 2 ex Lundby Vagnhärad ca 20 ex i närheten av Hjortronmossen, Lästringe (LGÖS). 5-6 ex hanar noterades 8/5 Hjortronmossen (HGNS)

2197 - Hyloicus pinastri: 1 tidigt ex 7/5 Hjortonmossen, Lästringe. (LJRS, KPOS, HGNS).

2194 - Agrius convolvuli: Inga fynd i år inom området.

2212 - Furcula biscuspis Två tidiga ex: 1 ex 7/5 Hjortonmossen, Lästringe. (KPOS, HGNS, LJRS). 1 ex 8/5 Björkbacken, Västerljung (LGÖS)

2213 - Furcula furcula: 1 ex 3/6 Björkbacken, Västerljung (LGÖS). Relativt ovanlig inom området.

2219 - Notodonta tritophus (phoebe): 1 ex 18-19/5 Trosa. (LJRS). 1 ex 10/5 samt 1 ex 3/6 (hona) Björkbacken, Västerljung (LGÖS). Relativt ovanlig inom området

2219 - Drymonia ruficornis: Under 2004 allmännare än vanligt med följande fynd: 2 ex 6/5, 1 ex 7/5, 1 ex 8/5 Björkbacken, Västerljung (LGÖS). 1 ex 7/5, 6 ex 8/5, 1 ex 9/5, 1 ex 14/5, 1 ex 18-19/5, 1 ex 20-22/5 på tomten i Trosa. (LJRS)

2231 - Odontesia sieversi: 1 ex 15/4 Trosa. Ny tomtart. (LJRS)

2240 - Orgyia recens (gonostigma): 3 ex 3/7 Bråfållsåg. Lockning med hona, hanarna kom mellan 10.00-11.00. Ovanlig inom området. (LJRS, KPOS)



Bild 8: Orgyia recens: Gulfläckig fjädertofsspinnare

Exemplaret från 10.9-75 ex larva Sandhammaren Sk (EQTS) Foto: Göran Liljeberg

2253 - Setina irrorella: 1 ex 22/7 samt 1 ex 26/7 Björkbacken, Västerljung (LGÖS)

2285 - Diaphora mendica: 1 hona av arten på ljus (ovanligt), Björkbacken, Västerljung (LGÖS)

2308 - Hypena rostralis: 1 ex 7/5 Hjortonmossen, Lästringe (LJRS, KPOS, HGNS), 1 ex 5/6 och 1 ex 22/10 Trosa (LJRS)

2312 - Lygephila viciae: 1 ex 20/6 och 1 ex 2/7 Trosa. (LJRS)

2317 - Catocala nupta: 1 ex 3/9 Tullgarn, (LGÖS). Andra fyndet i Trosa området kan vara både migrant eller ett tecken på att arten nu är etablerad inom området.

2322 - Catocala sponsa: I år många fynd ca 30 ex 1-10/9 Tullgarn, (LGÖS). 2 ex 10-11/9, 5 ex 12-13/9 Tullgarn, på bete (LJRS)

2341 - Earias chlorana: 1 ex 8/5, 1 ex 10/5 samt 1 ex 25/7 Björkbacken, Västerljung (LGÖS). Ovanlig inom området.

2345 - Nycteola revayana: Var ovanligt rikligt förekommande detta år med bl.a följande fynd. 2 ex 5/5, 1 ex 7/5, Trosa, (LJRS). 12 ex 7/5 Hjortonmossen, Lästringe. (LJRS, KPOS, HGNS).

2346 - Nycteola degenerana: Hela 19 ex 7/5 Hjortonmossen, Lästringe. En ovanlig art inom området med endast en handfull fynd tidigare. Hjortonmossen är en lämplig lokal men också det varma vädret medförde en riktigt bra flygning av arten. (LJRS, KPOS, HGNS)



Bild 9: Nycteola degenerana: Brun sälgfotsläpare

Exemplaret från 20.8-85 Höksjön Gåsinge Sö (EQTS) Foto: Göran Liljeberg

2352 - Macdunnoughia confusa: Enstaka ex i maj samt aug/sept (LGÖS)

2354 - Polychrystia moneta: 1 ex 15/8 Trosa. Ovanlig och enstaka men regelbunden inom området. (LJRS)

2358 - Autographa gamma: 2004 var inte ett gammafly år men ändå noterades en hel del fynd. Det första fyndet 10-13/5 Trosa. Därefter dök arten upp från slutet av juni till slutet av September. (LJRS). Några ex aug/sept Trosa (HGNS). Normal förekomst under aug/sept Björkbacken, Västerljung (LGÖS).

2362 - Autographa mandarina 1 ex 6/8 Björkbacken, Västerljug (LGÖS). 1 ex 8/8 Dal, Hölö (TOBS)

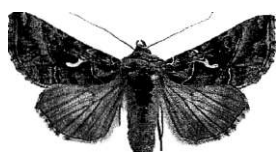


Bild 10: Autographa mandarina: Silverlinjeret matalfly

Exemplaret från 1.8-86 Hejde Go (EQTS) Foto: Göran Liljeberg

2375 - Moma alpium: 1 ex 1/8 Björkbacken, Västerljug (LGÖS)

2379 - Acronicta alni: 1 ex 22/7 Björkbacken, Västerljug (LGÖS). Sällsynt 4:e fyndet inom området.

2380 - Acronicta cuspis: 1 ex ett larvfynd 11/9 Frillingsmossen. Larven hittad på al (LJRS)

2404 - Phlogophora meticulosa: 1 ex 26-29/8 Trosa (LJRS).

2494 - Cucullia absinthii: Enstaka ex slutet av juli Björkbacken, Västerljug, Årlig men sällsynt. (LGÖS)

2498 - Cucullia chamomillae: I år ovanligt många fynd, 2 ex 8/5 samt 2 ex 10/5 Björkbacken, Västerljug (LGÖS), tidigare endast ett fåtal ex inom området.

2510 - Calophasia lunula: 1 ex 5/6 Björkbacken, Västerljug, (LGÖS) 1 ex 15/8 Trosa. Relativt sällsynt inom området. (LJRS)

2522 - Litophane socia: 1 ex 17/4 och 1 ex 6/5 Trosa. Sällsynt inom området. (LJRS)

2523 - Litophane oritophus: 1 ex 10/4 samt 3 ex 24/4 Björkbacken, Västerljug (LGÖS), 1 ex 7/5 Hjortronmossen, Lästringe. (KPOS, HGNS, LJRS). Sällsynt inom området.

2562 - Diloba caeruleocephala: Inga ex noterade i år.

2567 - Dicestra trifolii: Enstaka exemplar noterades i år i Trosa under juli-sept (LJRS). Enstaka fynd Björkbacken, Västerljug (LGÖS).

2590 - Papestra biren: 1 ex 7/5 Hjortronmossen, Lästringe. Ett sällsynt fly som oftast påträffas i skogsmiljö. Ny **art för området**. (KPOS, LJRS, HGNS)



Bild 11: Papestra biren: Blågrått lundfly

Exemplaret från 12.7-80 Fågelsjö Dal (EQTS) Foto: Göran Liljeberg

2614 - Orthosia munda: 1 ex (hane) 7/5 Hjortronmossen, Lästringe. Ett mycket överraskande fynd, troligen ett migrerande exemplar som dök upp på duken strax innan 02.00 natten mellan 7-8/5. Arten håller normalt till i ädellövskogsområden och inte som i detta fall på ett barrskogshygge. En art som fram till 1960 talet var en mycket sällsynt i Sverige. Arten har sedan expanderat och har numera fasta förekomster i Sk, Ble, Södra Sm och Halland. Under de senaste åren har arten också regelbundet påträffats på Öland. Detta fynd är troligen det nordligaste fyndet i Sverige av denna art. **Nytt landskapsfynd och ny för området**. (LJRS, KPOS, HGNS)

2643 - Agrotis ipsilon: Två tidiga vårfynd 1 ex 7/5 samt 1 ex 1 8/6 , Björkbacken, Västerljug (LGÖS). Ovanlig med få fynd inom området.

2693 - Xestia c-nigrum: I år tämligen allmän i Trosa området, men sällsyntare än 2002 och 2003. (LJRS). Tämligen allmän Björkbacken, Västerljug (LGÖS).

Kommentar om kläckning av fjärilar nämnda i 2003 års rapport:

1864 - Cvclophora pendularia: En hona som togs på ägg. 6/6 - 2003 lade 12 ägg och 8 larver kläcktes. Larverna åt olika saiiix arter och förpuppade sig i mitten av juli på grenar och torra blad. Under 2004 kläcktes 4 exemplar. (LJRS).

2020 - Eupithecia insigniata: En hona togs för äggläggning 15/5-2003. De flesta larverna släpptes ut men 7 larver sparades och 6 exemplar kläcktes i början av maj 2004. (LJRS). Larverna föddes upp på hagtorn, slån och plommon.

Text och layout: Jesper Lind

Text, Bild och layout: Göran Liljeberg