

Nattfjärilar i förorten

Milsten är ett radhusområde i Huddinge, närmare bestämt Snättringe, där vi bor sedan 1971. Snättringe består till största delen av villa- och radhusbebyggelse med enstaka insprängda flerfamiljshus. I området finns några mindre parker och små relikter av den ursprungliga naturen. Den dominerande gatubelysningen är kvicksilverlampor, även om kommunen de senaste åren bytt ut en del av dem mot "snällare" gula, så är konkurrensen om nattfjärilarna hård. Går det att locka några nattfjärilar i den här ljusskadade miljön? De senaste fyra åren har vi försökt notera de nattfjärilar som kommer till ytterlamporna (lågenergilampor) och till den blandljuslampa som vi har börjat använda. Någon fullständig inventering handlar det inte om, snarare stickprov tagna när vi slitit oss från vårt fritidsställe och åkt in till sta'n. Så här långt har vi noterat 97 makros och 73 mikros. Här är några exempel från årets skörd:

Tortricidae, vecklare

Acleris nigrilineana: 1 ex 9/5
Acleris forsskaleana, lönnbredvecklare: 1 ex 20/7
Archips xylosteana, trysommarvecklare: 1 ex 20/7
Epagoge grotiana, rostbrun bredvecklare: 1 ex 20/6

Pyralidae, mottfjärilar

Cataclysta lemnata, andmatmott: 1 ex 12/8
Anania funebris, vitfläckigt ängsmott: 1 ex 14/6
(Häggsta äng, Huddinge)

Övriga småfjärilar

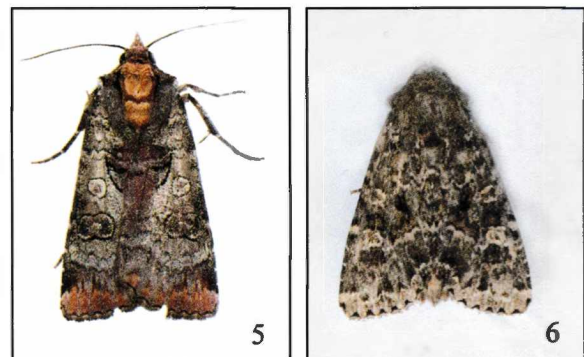
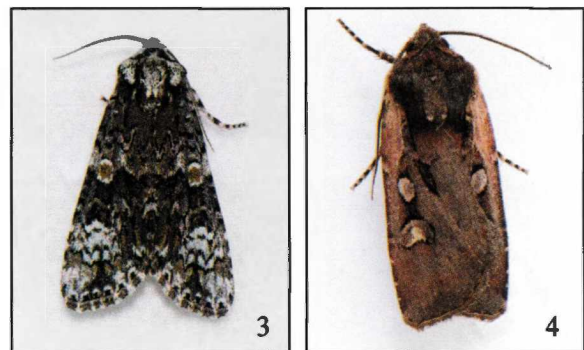
Depressaria emeritella, renfaneplattmal: 1 ex 30/4
Epermenia illigerella, rödgul kirsålmal: 1 ex 20/6
Borkhausenia minutella, snedbandad skräppraktmal: 1 ex 21/6
Hofmannophila pseudospretella, trepunkterad skräpmal: 1 ex 28/6
Ethmia terminella, gråkantad sorgmal: 1 ex 5/7
Paraswammerdamia lutarea, hagtorngråmal: 1 ex 19/7
Caryocolum fischerella, såpnejlikmal: 1 ex 12/8
Plutella porrectella, trädgårdsnattviolmal: 1 ex 12/8
Ypsolopha parenthesesella, vitsreckad höstmål: 1 ex 16/9
Diurnea lipsiella, höstvärmal: 1 ex 16/10 (Vistaberg, Huddinge)

Noctuidae, flyn

Hypena rostralis, puckligt näbbfly: 1 ex 20/6
Craniophora ligustri, ligusterfly: 1 ex 28/6
Apamea furva, tåtelångsfly: 1 ex 2/8
Euxoa obelisca, obeliskjordefly: 1 ex 12/8
Epilecta linogrisea, gråvattrat bandfly: 1 ex 26/8
Agrochola litura, kantfläckigt backfly: 1 ex 16/9

Geometridae, mätare

Eupithecia subfuscata, hallonmalmätare: 1 ex 31/3
Eupithecia irriguata, vattrad malmätare: 1 ex 18/5
Pteraphapteryx sexualata, långflikad lobmätare: 1 ex 5/7
Eupithecia inturbata, lönnmalmätare: 1 ex 15/8
Epirrhoe rivata, jämnbandad fälmmätare: 1 ex 31/8



Kommentarer

Liguster (*Ligustrum vulgare*) var en vanlig häckväxt i äldre villaträdgårdar. Busken är långlivad och finns ofta kvar långt efter att den ursprungliga trädgården har övergetts.

Trädgårdsnattviol (*Hesperis matronalis*), också en gammal trädgårdsväxt, sprider sig lätt med frö. I äldre villaområden hittar man den ofta som ruderväxt på skräpmark.

Såpnejlika (*Saponaria officinalis*) är en gammal kulturväxt. Rötterna användes, som släktnamnet antyder, för tillverkning av tvål. Såpnejlikan förvildas lätt och kan bli ett svårutrotat ogräs.

Ligusterfly, trädgårdsnattviolmal och såpnejlikmal är exempel på nattfjärilar som man bör kunna hitta i sådana miljöer.

Anneli och Staffan Kihl

Figurer.

1. Rödgul kirskålmal
2. Såpnejlikemal
3. Ligusterfly
4. Obeliskjordfly
5. Gråvattrat bandfly
6. Tätelångsfly
7. Vattrad malmätare
8. Lönnmalmätare



8

Prenumerera på Entomologisk Tidskrift

I Entomologisk Tidskrift kan man läsa artiklar, notiser och bokrecensioner om insekter. Insekterna tas upp ur alla möjliga aspekter. Deras roll i naturvärden är ett av de viktigaste ämnena. Men även när de blir så talrika att de blir skadegörare är viktigt för oss att ta upp. Många artiklar behandlar identifikation och biologi för olika grupper liksom intressanta fynd. Vi presenterar även populära sammanfattningar av forskning som bedrivs vid våra universitet. Varje årgång består av minst tre häften på totalt drygt 200 sidor.

Entomologisk Tidskrift ges ut av Sveriges Entomologiska Förening (SEF) som är en sammanslutning av de 11 lokalföreningar för insektsintresserade som finns i landet.

Mer information, med bland annat innehållet i de senaste årgångarna kan man hitta på <http://www.sef.nu/et/et.htm>

Prenumeration kostar 300 kr per år. Den betalas på pg 6 60 47 - 2 (Entomologisk Tidskrift prenumeration).

Entomologisk Tidskrift

Vol. 128
4/2007

