

Intressanta fjärilar noterade i Trosa, Mörkö området 2009

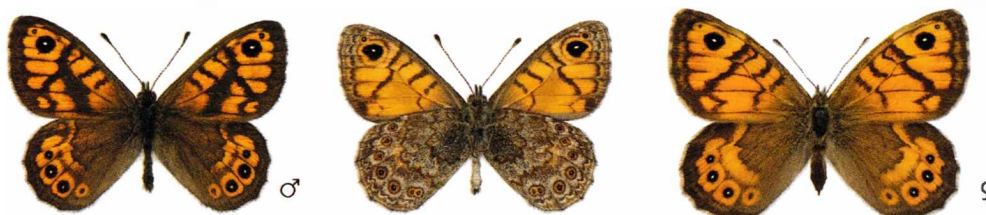
Numrering och namn enligt: Catalogus Lepidopterum Sueciae: version 2. - I Svensson, H Elmquist, B Gustavsson, H Hellberg, L Imby och G Palmqvist. Naturhistoriska Riksmuseet 1994.

Rapportörer: Jesper Lind (LJRS), Göran Liljeberg (LGÖS), Göran Hagerum (HGNS).

Sammanfattning:

Första fjärilsfyndet för året var Lingonplattfly (conistra vacinii) den 25/3. De första fjärilarna i ljusfällan dök upp 6/4 både Björkgulhornspinnare och några olika arter av sälgflyn. De närmaste dagarna kom våren på riktigt och många övervintrare kom på vingarna som sorgmantel, nässelfjäril, vinbärsfuks och citronfjäril. Den sistnämnda som för övrigt var mycket allmän under 2009. Grönsnabbvinge kom på vingarna i slutet av april som ett "normalt år". Den 27/4 gjorde jag ett glädjande fynd av klocksäckspinnare (*Bacotia claustrilla*) på min husvägg i Trosa. Detta är det andra fyndet inom området och det tredje kända fyndet i Södermanland.

I slutet av maj ordnade Göran Liljeberg och jag en dagfjärils-exkursion, i Sörmlandsentomologernas regi, till Sandvik, Tofsö och Örboholm. Vi hade turen att få en fantastiskt fin dag med sol och värme, men tyvärr kom bara en handfull deltagare. Totalt noterades så många som 21 arter dagfjärilar med glädjande fynd av *Glacopsyche alexis* (Klöverblåvinge), *Lasiommata megera* (Svingelgräsfjäril), *Erynnis tages* (Skogsvisslare), *Cupido minimus* (Liten blåvinge), och en mängd *Vanessa cardui* (tistelfjärilar). I ett försök att se om *Calyptra thalictri* (Vampyrflyet) finns i trakten besöktes Askö i slutet av maj och i början av juni för att leta larver på ängsruta men några vampyrfly larver kunde inte hittas. Däremot visade sig *Cheppis advenaria* (Skäckmätaren) vara allmän på Askö.



Lasiommata megera Svingelgräsfjäril I mitten hane undersida.

Antalet permanenta ljusfällor har varit få, en-två stycken, men under delar av semestersäsongen (mitten juli - augusti) så var ingen fälla tänd. Den entomologiska undersöknings aktiviteten inom Trosa, Mörkö området har varit låg lägre än 2006 -2008.

Charanyca trigrammica (Streckfly) som tidigare hittats 1995 och 2008 verkar nu vara här permanent, bl.a kröp ett nykläckt exemplar upp ur min gräsmatta på väg att veckla ut vingarna den 21/6. Arten noterades totalt i 15 ex i Trosa på min tomt vilket måste tyda på att den nu är bofast.

Flera perioder av migration har inträffat under året men ingen riktigt bra period. Antalet migrerande fjärilsarter har därför varit lägre än vanligt. Följande migranter kan dock nämnas. *Vanessa atalanta* (Amiral), *Cynthia cardui* (Tistelfjäril), *Autographa gamma* (Gammafly), *Macdunnoughia confusa* (Dropptecknat metallfly), *Xestia c-nigrum* (C-tecknat jordfly).

Inga nya arter hittades för Trosa/Mörkö området 2009

Nedan följer en mer komplett lista över årets intressanta fynd samt uppföljning av några fynd från 2008. (fet text för troliga migranter).

14 - *Hepialus humuli*: 1 ex 16/6, 1 ex 22/6, 1 ex 30/6, 1 ex 8/7 Trosa (LJRS).

17 - *Hepialus lupulina*: 1 ex 25/5, 2 ex 1/6, 2 ex 9/6, 2 ex 10/6, 4 ex 16/6, 4 ex 17/6, 3 ex 18/6, 6 ex 19/6, 1 ex 20/6, 2 ex 21/6, 2 ex 22/6, 1 ex 23/6, 1 ex 24/6, 2 ex 25/6, 3 ex 26-28/6 Trosa (LJRS).

18 - *Hepialus fusconebulosa*: 1 ex 20/7 Källvik (LJRS).

167 - Taleporia tubulosa: 1 ex 30/6, 1 ex 1/7 på Ijus Trosa, (LJRS).

169 - Bacotia claustralla: 1 ex larvsäck hittas krypande på husväggen i Trosa. 2:a fyndet inom Trosa området och tredje fyndet i Södermanland. Ett glädjande fynd som visar att arten förekommer sparsamt i området. Tyvärr kläcktes en parasitstekel i juli (LJRS).

178 - Canephora hirsuta (unicolor): 1 ex en gammal säck 25/4 Erikslund, ny lokal 2:a i området (LJRS).

1675 - Microstega pandalis: 1 ex 29/5 Sandvik (LJRS).

1714 - Erynnis tages: 10 ex 30/5 Sandvik och Örboholm (LJRS, LGÖS, mfl).

1752 - Vanessa atalanta: Enstaka ex Trosa (LJRS).

1753 - Cynthia cardui: 7-8 ex 30/5 Sandvik och Örboholm. (LJRS; LGÖS, mfl). 1 ex 6/6 Trosa (LJRS). 1 sent ex 20/9 (återsträckande?) Lundskär, Hartsö Enskär skärgård, Sdm (LJRS). Några ex Maj-juni Trosa (HGNS).

1799 - Lasiommata megera: 3 ex 30/5 Örboholm Trosa (LJRS, LGÖS, HGNS). 1 ex 21/6 Trosa (LJRS). 1 ex 21/6 Askö (LJRS).

1815 - Cupido minimus: 1 ex 30/5 Sandvik, ny lokal (LJRS, LGÖS, mfl).



1819 - Glacopsyche alexis: Tre nya lokaler för klöverblåvinge hittades glädjande under en exkursion 30/5. 1 ex Tofsö, 1 ex Sandvik, 1 ex Örboholm. (LJRS, LGÖS, mfl). Det visar att arten finns spritt men enstaka på flera lokaler inom Trosa området nu är 6 lokaler kända.

1845 - Tethea ocularis: 1 ex 1/7, 1 ex 20/7 Trosa, (LJRS).

1858 - Hemitehea aestivaria: 1 ex 1/7 i år få fynd. Trosa (LJRS).

2036 - Eupithecia tripunctaria: 1 sent ex 29/8 Trosa (LJRS).

2064 - Chloroclystis chloreata: 1 ex 23/6 Trosa (LJRS).

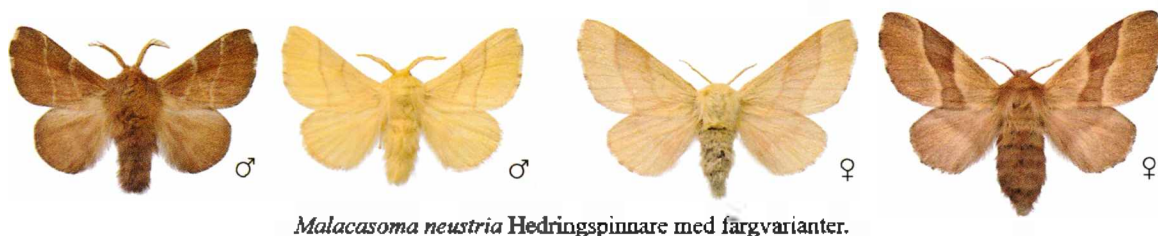
2105 - Cheppis advenaria: 2 ex 31/5, 1 ex 6/6 och 2 ex 21/6 Askö (LJRS).

2132 - Lycia hirtaria: 1 ex 10/4, 1 ex 11/4, 1 ex 14/4, 1 ex 15/4, 1 ex 17/4, 1 ex 27-29/4, Trosa. (LJRS).

2115 - Ennomos autumnaria: 1 ex 7-10/9 Trosa, enstaka och relativt sällsynt i området (LJRS).

2129 - Angerona Prunaria: 1 ex 1/7 Trosa, nytt tomtfynd (LJRS).

2179 - Malacasoma neustria: 1 ex larv 6/6 Askö. Larven hittades på hassel. Exemplet kläcktes 18/7 och blev en fin hona. Relativt ovanlig inom området (LJRS).



2181 - Lasiocampa trifolii: 1 ex 21/8 Trosa (LJRS). Ovanlig utom på öarna i skärgården.

2192 - Saturnia pavonia: 8-9 ex 25/4 Erikslund (LJRS).

2211 - Cerura vinula: 1 ex (hona) 1/5 Trosa (LJRS).

2194 - Agrius convolvuli: Inga fynd.

2214 - Furcula bifida (hermelina): 1 ex 19/7 Trosa (LJRS).

2255 - Miltochrista miniata: 1 ex 19/7, 1 ex 20/7 Trosa (LJRS).

2352 - Macdunnoughia confusa: 1 ex 18/8 Trosa, Sdm (LJRS).



Charanyca trigrammica
Streckfly



Litophane socia
Gråbrunt träfly



Luperina testacea
Gräsrotfly

2360 - *Autographa buraetica* 1 ex 8/7 Trosa. Relativt ovanlig i området. (LJRS).

2358 - *Autographa gamma*: Årets första gammalfly 30/5 Örboholm (LJRS, LGÖS, HGNS). 1 ex 21/6, 1 ex 19/8, 7 ex 21/8, 1 ex 23/8, 1 ex 24/8, 2 ex 26/8, 2 ex 27/8, 1 ex 28/8, 1 ex 14/9, 1 ex 15/9, 1 ex 20/9, 1 ex 22/9 Trosa (LJRS). 1 ex 20/7 Källvik (LJRS).

2381 - *Acronicta tridens*: 3 ex larver på björk 29/8 Frillingsmossen (LJRS).

2402 - *Trachea atriplicis*: 1 ex 6/7 Trosa (LJRS).

2451 - *Luperina testacea*: 1 ex 20/8, 1 ex 21/8 Trosa. Permanent etablerad i Trosa (LJRS).

2477 - *Charanyca trigrammica*: 1 ex 9/6, 2 ex 10/6, 2 ex 21/6, 2 ex 24/6, 3 ex 25/6, 4 ex 26-28/6, 1 ex 30/6 Trosa, Nu etablerad i Trosa stad. (LJRS).

2486 - *Caradrina clavipalpis*: 1 ex 31/5, 1 ex 25/6, 1 ex 25/8, 1 ex 15/9, 1 ex 17/9 Trosa (LJRS).

2492 - *Elaphria venustula*: 1 ex 30/6 Trosa (LJRS).

2501 - *Cucullia umbratica*: 1 ex 29/6 med pollinier från nattviol som fastnat på fjärilens ögon, Trosa (LJRS).

2522 - *Litophane socia*: 1 ex 25/4, 1 ex 2/5 Trosa (LJRS).

2621 - *Mythimna straminea*: 2 ex 3-4/7 Trosa (LJRS).

2656 - *Noctua pronuba*: Allmän hela säsongen från juni till sept Trosa (LJRS) och (HGNS).

2659 - *Noctua comes*: 3 ex 20/8, 2 ex 22/8, 1 ex 24/8, 4 ex 24/8, 2 ex 26/8 Trosa (LJRS).

2693 - *Xestia c-nigrum*: 1 ex 24/8, 2 ex 25/8, 1 ex 26/8, 1 ex 29/8, 1 ex 30/8, 1 ex 2/9, 2 ex 6/9, 1 ex 11/9, 1 ex 13/9, 2 ex 14/9, 1 ex 15/9, 1 ex 16/9, 1 ex 23-27/9 Trosa. (LJRS).

2708 - *Pyrrhia umbra*: 1 ex 10/7 Trosa, (LJRS).



Larv av *Malacasoma neustria*
Hedringsspinnare

Text och layout: Jesper Lind

Studiobilder och layout: Göran Liljeberg

Svensk Dagfjärilsövervakning



I våras startade projektet 'Dagfjärilsövervakning' i Sverige. Det är ett samarbete mellan SEF och Naturvårdsverket delegerat till Lunds universitet. Projektet som sådant har kommit igång i långsam takt under sommaren och förhoppningsvis kan vi öka takten när fler ansluter sig.

Är du nyfiken går du in på hemsidan Svensk Dagfjärilsövervakning <http://www.zoo.ekol.lu.se/butterfly/> och där kan du länka dig fram.

Vill du gå med och övervaka svenska dagfjärilar tar du i första hand kontakt med vår koordinator i Sörmland, som är Håkan Elmquist, hakan.elmqvist@folkbildning.net
Tel. 0159-125 95 eller 0704 71 68 24.