

# Det charmerande biet

Av Anne-Marie Björn

Det finns ett litet bi som flyger här i Färingsö på Mäläröarna från april till juni. Jag upptäckte det förra våren på grund av dess märkliga beteende. Den kom flygande med ett långt strå i käkarna. Hon landade intill en buske, och började peta ner pinnen i marken med hjälp av framfötterna. Vad sysslade hon med!?! Eftersom världen är till för att upptäckas, tog jag reda på att det var ett snäckmurarbi, *Osmia bicolor*, och att hon alltså hade en snäcka därunder sitt arrangemang av stickor och strån. För det var vad hon gjorde, hon byggde ett tält, som skydd till sina barn. Jag markerade med en egen pinne, för att inte skada hennes bo i misstag, och så gick ett år.

En dag i våras, då jag sett årets snäckmurarbin flyga i flera veckor, tog nyfikenheten överhand, och jag började leta bland gräs och löv för att undersöka den nu tomma snäckan där jag visste att den fanns. Jag fann den! Men ... neeej! En misslyckad kläckning! Inuti snäckan fanns ett dött snäckmurarbi. Vad tråkigt. Jag försökte pilla ut det, men det satt fast. Då krossade jag försiktigt snäckan för att undersöka den noga. Biet låg där alldeles stilla – tills den tyckte att den fått nog, och, *bzzzz så flög den iväg*. Åh nej! Förlåt lilla vän! Jag visste inte! Antingen återanvändes snäckan, eller så var det en ny. Nå, skadan var skedd, och jag använde mig av min kamera för att dokumentera.

Snäckmurarbin använder tomma snäckskal som den finner, och samlar pollen, gör en matsäcksgegga av nektar och pollen, lägger ett ägg, och murar igen avdelningen med ett murbruk av tuggade gröna blad. Hon gör likadant i ännu en avdelning och så murar hon igen även denna. Snäckan brukar ligga väl skyddad under någon buske, och för säkerhets skull samlar mamma bi in stickor och strån som hon täcker snäckan med. Hon bygger ett tält över snäckan genom att snillrikt sticka ner strån i marken och bygga liksom en pyramid. Helt fantastiskt!

Det är ett mycket vackert litet bi! Hon är ungefär en centimeter lång, vackert färgad i svart och rödbrunt, söta antenner och kolsvarta glänsande droppformade ögon. Sina föräldrar får de aldrig träffa, aldrig se sina barn, det är murarbinas öde. De föds alltid föräldralösa året efter, då "mamma bi" varit död sedan länge.



Fig. 1 Snäckmurarbi.

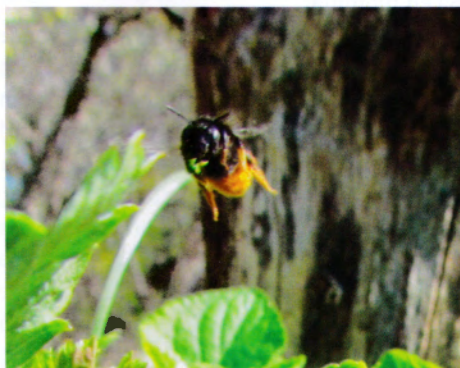


Fig. 2 Snäckmurarbi med en bit smultronblad i käkarna, som ska användas för att avgränsa bokammaren.



Fig. 3 Tom vinbergssnäcka med framkikande bi.



Fig. 4 Den trasiga snäckan med två bokammare i. Ett av äggen syns.



Fig. 5 och 6 Ett tält av torra strån döljer en snäcka med bokammare. Under tältet fanns denna gula trädgårdssnäcka som jag försiktigt tog fram, och lika varsamt satte tillbaka igen. Man skimtar den yttersta skiljeväggen av tuggade gröna blad.

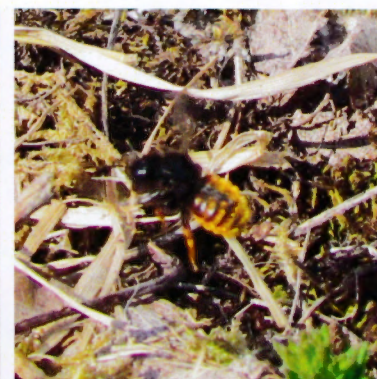


Fig. 7 Snäckmurarbi letar efter bra strån att flyga hem till boet med.