

BARKSTINKFLYN--FLATA OCH FÖRBISEDDA DJUR.

Av barkstinkflyn eller aradider (Hem.-Het., fam. Aradidae) har hittills 21 arter påträffats i Sverige. Bortsett från två arter med avvikande levnadssätt påträffas djuren på svampangripna stubbar och stammar av döda barr- och lövträd där de livnär sig av mycelet. Både larver och fullbildade uppehåller sig på och under barken, på trädsvampar, och i vedsprickor. Djuren är starkt plattade, dunkelt färgade och 5-10 mm långa.

Vissa arter är endast funna i naturskogsmiljöer och många av de barrträdslevande arterna är knutna till eller attraheras starkt av brända träd. Med sådana krav på livsmiljö är det inte förvånande att nära hälften av våra barkstinkflyn är upptagna på listan över hotade evertebrater (Andersson m. fl. 1987).

När jag 1991 började utforska vedskalbaggsfaunan i markerna runt Gnesta, bl. a. på ett brandfält, föll det sig rätt naturligt att även inkludera aradiderna (därtill också livligt uppmuntrad av vännen Carl-Cedric Coulianos).

Min erfarenhet av dessa djur var då mycket obetydlig. Asp-arten Mezira tremulae var jag bekant med och någon gång hade jag stött på barkstinkflyn på fnösketikor på björk. Jag hade dock ingen riktig blick för var man skulle hitta alla de andra arterna.

Nu--efter en säsong som gett flera roliga fynd, vill jag förmedla några erfarenheter jag gjort vid sökandet efter dessa märkliga djur.

För att underlätta för andra Sörmlandsentomologer att bekanta sig med denna intressanta grupp har jag också gjort en bestämningstabell som omfattar alla arter som hittills är funna i vårt landskap (12 st).

En upptäckt som förvånade mig i början var att barkstinkflyn, åtminstone de som lever på barrträd, är så utpräglat värme-älskande. Av det jag läst i litteraturen hade jag fått intrycket av att de främst förekom i slutna, "urskogsliknande" miljöer med rik förekomst av trädsvampar. I stället visade sig de mest givande miljöerna vara -- hyggen!

Vid närmare eftertanke är det inte så underligt med vetskap om att många aradider attraheras av bränd skog, en miljö som ju bl. a. karakteriseras av stark solexponering.

Aradus-arterna corticalis och betulinus visade sig förekomma allmänt på ca 5-10 åriga hyggen. Arterna håller till på granstubbar under den lossnande barken och på vedytan där olika resupinata tickor (Antrodia ssp) växer. Om stubbarna är angripna av klibbticka (Fomitopsis pinicola) kan man också hitta den ovanligare arten A. pictus.

Det var också på ett mindre hygge som gränsar mot en hållmark som jag i mitten av maj gjorde mitt hittills roligaste fynd, rariteten A. erosus. Jag hade då börjat lära mig att skilja de vanligaste arterna i fält, och tog av misstag djuret för en hane av A. betulinus. Tyvärr noterade jag inte dess exakta uppehållsort, men jag vet att den togs på en granstubbe, möjligen med påväxt av luktticka (Gloeophyllum odoratum).

Även rena hållmarksmiljöer kan vara givande, speciellt undersidan av liggande gran- och tallstammar. Här utbildas ofta en speciell torr brunröta under olika resupinata tickor som attraherar barkstinkflyn, främst A. corticalis och A. betulinus.

I samma miljö har jag f.ö. ofta funnit de båda trevliga och uppenbarligen starkt förbisedda vedstritarna Cixidia lapponica och C. confinis (nya för Sörmland, hotkategori 2) samt en del intressanta skalbaggar som jag kanske återkommer till i en senare artikel.

På en tallstubbe som står mycket exponerat på en sydvänd sluttning fann jag i början av juni några ex. av den hotade arten A. brevicollis. Djuren höll till under den lossnande barken där resupinata tickor växte på veden. Den tycks föredra tall, men är även tagen på gran. Arten är tidigare två gånger funnen i Sörmland (L. Uttervik och Ånhammar).

Bränd skog är i aradid-sammanhang självfallet en mycket intressant miljö. Jag har haft förmånen att kunna studera insektsfaunan på ett mindre brandfält i Gnestas närhet, bl. a. med hjälp av fönster- och trädfällor.

Området brann i maj 1990. Under våren-försommaren 1991 dök alla de vanliga barkstinkflyna upp, men dessutom några ex. av brandarten A. crenaticollis. Arten är ny för Sörmland. Den är känd för att snabbt kunna etablera sig på nya brandfält och uppträdde t. ex. i antal på den stora Möckshultsbrännan vid Oskarshamn.

De brandberoende barkstinkflyna är överhuvudtaget en spännande grupp genom att de tycks flyga mycket aktivt och ibland påträffas långt från sitt huvudutbredningsområde. Det gäller t. ex. arterna A. aterrimus och A. signaticornis.

Chansen finns ju att någon av dessa ytterst sällsynta taigaarter även hittar hit till Sörmland!

Jag vill i sammanhanget verkligen rekommendera användandet av fällor vid studier av vedinsektsfaunan, inte minst p.g.a. möjligheten att fortlöpande undersöka vedmiljöer utan att förstöra det känsliga substratet.

På de flesta solexponerade högstubbar av björk med fnöske-tickor (Fomes fomentarius) förekommer A. betulae, ofta sittande ovanpå tickans fruktkroppar nära stammen. Djuren har då ibland sitt mycket långa sugborst (längre än kroppen) inborrat i svampen och när de störs tar det en bra stund innan de hunnit hala in det och kan sätta sig i säkerhet. De kan också helt enkelt trilla av och bli hängande i sugborstet !

Den hotade arten Mezira tremulae har i Sörmland ett av sina starkaste fästen och förekommer rätt allmänt på solexponerade, stående döda stammar och stubbar av asp. På asp har jag också funnit de vanligare arterna Aradus depressus och Aneurys avenius.

På samma träslag lever också Aradus bimaculatus som bl.a. är tagen i ÖG och UP samt den i UP för landet nyupptäckta arten Aradus truncatus (se Coulianos 1989). Båda arterna bör rimligen finnas även i Sörmland.

En egenhet hos barkstinkflyna är att man finner adulta djur och larver i olika storlekar när som helst på året. Möjligen tyder detta på en flerårig utveckling. Larverna är svåra att bestämma, men större larver går att kläcka om man sätter dem i en burk med en bit av substratet.

Jag hoppas att denna lilla artikel kan locka fler entomologer att börja studera barkstinkflyn. Förutom att de är trevliga djur, vars biologi fortfarande till stora delar är okänd, innehåller gruppen många hotade och sällsynta arter, vars förekomst kan motivera olika naturvårdsåtgärder.

Tack till Carl-Cedric Coulianos för inspirerande samtal om aradider och för hjälp med kontrollbestämningar!

Bestämningstabell för sörmländska barkstinkflyn.
(delvis efter Wagner, E., 1963: Tiervelt Mitteleuropas, Heteroptera, Hemiptera).

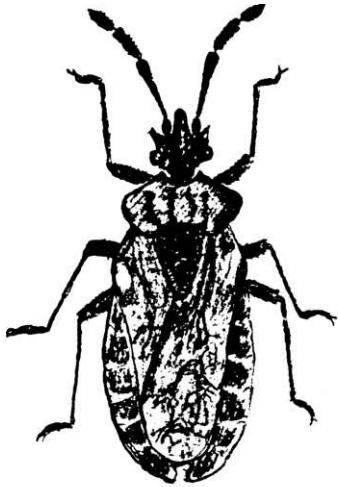
1. Antennfästen utan långt framåtriktat utskott, täckvingar ända till basen membranösa Aneurus avenius

Antennfästen med kraftigt framåtriktat utskott, täckvingarnas membranösa parti når ej framför skuteilens spets
.....
2
2. Huvudet bakom ögonen tandlikt utstående, och där bredare än framför ögonen Mezira tremulae

Huvud baktill avsmalnande, ej bredare bakom än framför ögonen Sl.
Aradus

SI. Aradus

1. Antenner föga längre än huvudet
längs mittlinjen cinnamomeus
Antenner betydligt längre än huvudet 2
2. 3:e antennleden ungefär lika lång som den 2:a 3
3:e antennleden kortare (ofta betydligt) än 2:a 4
3. Halsskölden med ljus fläck vid framhörnet depressus
Halssköld enfärgad, dess sidokant sågtandad erosus
4. 2:a antennleden påtagligt bredare mot spetsen 5
2:a antennleden ungefär jämntjock 6



ff 91

Aradus crenaticollis, längd 8mm



ff 91

Aradus erasus, längd 7mm

5. 2:a antennledens basala del smal med abrupt övergång till den tjockare yttre delen.....lugubris
 2:a antennleden med jämnt tilltagande tjocklek crenaticollis
6. 2:a antennleden ej eller föga längre än 3:e + 4:e..... 8
 2:a antennleden tydligt längre än 3:e + 4:e..... 7
7. 3:e antennleden med ljus ytterdel, tibior och lår utan vitaktiga taggar. På barrträd.....pictus
 3:e antennleden enfärgat mörk, tibior och lår med större vitaktiga taggar. På björk.....betulae
8. Halsskölden vid mitten betydligt bredare än täckvingarna vid basen..... brevicollis
 Halssköld ej bredare än täckvingarna vid basen..... 9
9. Täckvingarnas främre del ljusare el. mörkare brun, skutell trubbigt trekantig med krökta sidor..... corticalis
 Täckvingar enfärgat mörka, skutell mer långsträckt med rakare sidor och ljust spetsparti.....betulinus

Kort beskrivning av de olika arterna: (Hotkategori enl. Ehnström & Waldén 1986. HA innebär att jag tagit arten inom ett område med ca en mils radie runt Gnesta).

A. betulae (L.) En av våra vanligaste arter. Lever främst på högstubbar av björk angripna av fnösketicka. Larverna påtagligt brokiga i grått och vitt. HA

A. betulinus (Fall.) Trots namnet knuten till barrträd, främst gran, där den är vanlig på svampangripna stubbar. Mörkfärgad, ibland med inslag av grönt (alger?). HA

A. brevicollis (Fall.) Hotkategori 2. En sällsynt art med övervägande nordlig utbredning. Främst tagen på tall men även på gran. HA

A. cinnamomeus (Panz.) Arten lever på friska ungtallar där den suger växtsaft i barkspringor. Allmän över hela landet och ofta skadlig på torrare marker.

A. corticalis (L.) En av de allmänaste arterna som förekommer på både gran och tall. Rätt lätt att känna igen på den bruna färgen på "skuldrorna". Dras gärna till brända träd. HA

A. crenaticollis (F. Sahlb.) Ny för Sörmland. En sällsynt art med övervägande nordlig utbredning. Föredrar bränd skog, men den kan också påträffas på stubbar på hyggen och vid timmerupplag. HA

A. depressus (F.) En allmän art som lever på div. svampangripna lövträd. Påtagligt liten och brokig. HA

A. erosus (Fall.) Ny för Sörmland. Hotkategori 2. En av våra sällsyntaste arter. Förutom mitt fynd är den sedan 1950 endast tagen två gånger i landet (5. Småland resp. Båtforsområdet) Jag tog den på en granstubbe vilket tycks vara artens normala miljö. HA

A. lugubris (Fall). Norrut den vanligaste av de brandgynnade arterna, men från södra Sverige endast gamla fynd. Sista fyndet i Sörmland (Mariefred) 1927 och i Småland 1932.

A. pictus (Bär.) En relativt sällsynt art som främst är funnen i landets mellersta delar. Jag har funnit den på både gran och tall men alltid i anslutning till klibbticka. Påtagligt ljus rödbrun i färgen. HA

Mezira tremulae (Germ.) Hotkategori 2. En i landet sällsynt och lokal art som främst är funnen i landets mellersta och södra delar. De starkaste förekomsterna torde finnas i Sörmland och Upland, där den är relativt vanlig. Arten är knuten till svampangripna aspstubbar och -stammar i exponerat läge, men på en lokal i ÖG har jag fler ggr tagit både larver och adulter på björk. HA

Aneurus avenius (Duf.) En relativt vanlig art som förekommer upp till Hälsingland. Jag har funnit den på asp och björk, men den går även på andra lövträd. Arten är oerhört platt, närmast tvådimensionell. HA

(Som synes har inte mindre än fyra av våra sörmländska aradider beskrivits av (Fall.). Det står för Carl Fredrik Fallén, 1700-talsentomologen som Ullmar Qvick presenterade i Graphosoma 5:2 1990.)

LITTERATUR

Andersson, H. m.fl. 1987. Hotade evertebrater i Sverige.-Ent. Tidskr. 108: 65-75.

Coulianos, C.- C. & Ossianilsson, F. 1976. Catalogus Insectorum Sueciae. VII. Hemiptera-Heteroptera. 2nd Ed. -Ent. Tidskr.97: 135-173.

Coulianos, C.-C. 1989. Nya landskapsfynd av barkstinkflyn (Hem.-Het., Aradidae) jämte *Aradus truncatus*, ny för Sverige. -Ent. Tidskr. 110: 53-57.

Ehnström, B. & Waldén, H. W. 1986. Faunavård i skogsbruket. Del 2 -Den lägre faunan. Skogsstyrelsen, Jönköping.

Gyllensvård, N. 1964. A key to Swedish Aradidae (Hem. Het.) with figures of the male genitalia. -Opusc. Ent. 29: 110-116.

HANS AHNLUND

INSEKTSINVENTERING på MUSKÖ av Torpa Skog

AV STANISLAV SNÄLL

INLEDNING

På uppdrag av kommunekologen i Haninge, Britt Forsén, har jag undersökt området Torpa skog nordväst om Torpa träsk, Muskö. Uppdragets syfte har varit att hitta hotklassade, sällsynta eller i övrigt intressanta arter av skalbaggar, som skulle kunna ta skada eller försvinna från det aktuella området vid en eventuell gallring samt att skapa ett underlag för en

naturvårdsbedömning.

