

# INSEKTSINVENTERING på MUSKÖ

## av Torpa Skog

av STANISLAV SNÄLL

Art/Förekomst	VED OCH TRA	LAGRE VAXTER	SVAMPAR	MULTNA VAXT- RESTER	TORRARE MARK	FUKTIGARE MARK	ÖVRIGA
<b>Pselaphidae, Klubbhornsbaggar</b>							
Bibloporus bicolor (Denny)	3						
Trimium brevicorne (Reich.)							x
Bryaxis puncticollis (Denny)							x
<b>Histeridae, Stumpbaggar</b>							
Saprinus semistriatus (Scr.)							kadaver
Hister unicolor L.							kadaver
H. striola Sahl.							kadaver
<b>Scarabeidae, Bladhorningar</b>							
Geotrupes stercorosus (Ser.)				x			djurspi
Aphodius rufipes (L.)							djurspi
<b>Lycidae, Rödvingebaggar</b>							
Dictyoptera aurora (Herbst)	1,2						
Lygistopterus sanguineus (L.)	1						
<b>Lampyridae, Lysmaskar</b>							
Phosphaenus hemipterus (Goeze)			x				
<b>Cantharidae, Flugbaggar</b>							
Absidia rufotestacea (Letz.)			x				
<b>Elateridae, Knäppare</b>							
Athous niger (L.)			x				
A. subfuscus (Müll.)	1		x				
Ctenicera pectinicornis (L.)			x				
Prosternon tessellatum (L.)						x	
Selatosomus nigricornis (Panzer)	2						
S. aeneus (L.)	1,2						
Ampedus sanguineus (L.)	2						
A. balteatus (L.)	2						
A. tristis (L.)	2						
A. nigrinus (Herbst)	3						
Sericus brunneus (L.)			x				
Agriotes sputator (L.)			x				x
A. lineatus (L.)			x				
A. obscurus (L.)			x				x

## INSEKTINVENTERING på MUSKÖ... forts.

Art/Förekomst	VED OCH TRA	LAGRE VAXTER	SVAMPAR	MULTNA VÄXT- RESTER	TORRARE MARK	FUKTIGARE MARK
Dalopius marginatus (L.)	2					
Cardiophorus ruficollis (L.)	2					
<b>Byrrhidae, Kulbaggar</b>						
Cytilus sericeus (Fors.)					x	
<b>Melyridae, Borstbaggar</b>						
Dasytes plumbeus (Müll.)	1,2					
<b>Nitidulidae, Glansbaggar</b>						
Omosita colon (L.)						x
<b>Sphindidae, Slemsvampbaggar</b>						
Arpidiphorus orbiculatus (Gyll.)				x		
<b>Rhizophagidae, Barkglansbaggar</b>						
Rhizophagus dispar (Payk.)	1,2,3					
R. nitidulus (Fabr.)	1,3,6					
<b>Cryptophagidae, Fuktbaggar</b>						
** Cryptophagus micaceus Rey	1?					bunden till bålget
<b>Cerylonidae, Gångbaggar</b>						
Cerylon histeroideus (Fabr.)	1					
<b>Endomychidae, Svampbaggar</b>						
* Mycetina cruciata (Schall.)				x		
<b>Corylophidae, Punktbaggar</b>						
Orthoperus brunnipes (Gyll.)				x		
<b>Latridiidae, Mögelbaggar</b>						
* Enicmus testaceus (Steph.)	1			x		
<b>Cisidae, Trådsvampborrare</b>						
Cis nitidus (Fabr.)				x		
C. punctulatus (Gyll.)				x		
<b>Mycetophagidae, Vedsvampbaggar</b>						
* Mycetophagus populi Fabr.	5			x		
<b>Salpingidae, Trädbasbaggar</b>						
Sphaeriestes castaneus (Panzer)	2					
<b>Anaspis, Ristbaggar</b>						
Anaspis rufilabris (Gyll.)	1					
<b>Cerambycidae, Långhorningar</b>						
Spondylis buprestoides (L.)	2					
Arkopalus rusticus (L.)	2					

Art/Förekomst	VED OCH TRA	LAGRE VAXTER	SVAMPAR	MULTNA VAXT- RESTER	TORRARE MARK	FUKTIGARE MARK
<i>Asemum striatum</i> (L.)	2					
<i>Rhagium mordax</i> (Deg.)	2,5					
<i>Oxymirus cursor</i> (L.)	1					
** <i>Pachyta lamed</i> (L.)	1					
<i>Gaurotes virginea</i> (L.)	2					
<i>Anoplodera rubra</i> (L.)	1,2					
<i>A. sangvinolenta</i> (L.)	2					
<i>Molorchus minor</i> (L.)	1					
<i>Callidium aeneum</i> (Deg.)	1					
<i>Saperda carcharias</i> (L.)	4					
<b>Chrysomelidae, Bladbaggas</b>						
<i>Chrysolina staphylea</i> (L.)		x			x	
<i>Chrysolina varians</i> (Scholl.)		x				
<i>Crepidodera nitidula</i> (L.)		x				
<b>Curculionidae, Vivlar</b>						
<i>Otiorhynchus scaber</i> (L.)	1,2	x			x	
<i>Brachyderes incanus</i> (L.)	2					
<i>Cionus scrophulariae</i> (L.)		x				
<i>Hylobius abietis</i> (L.)	2					

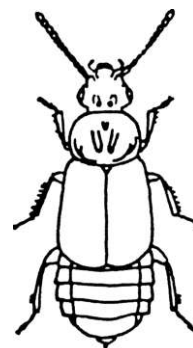
## KOMMENTAR TILL ARTLISTA

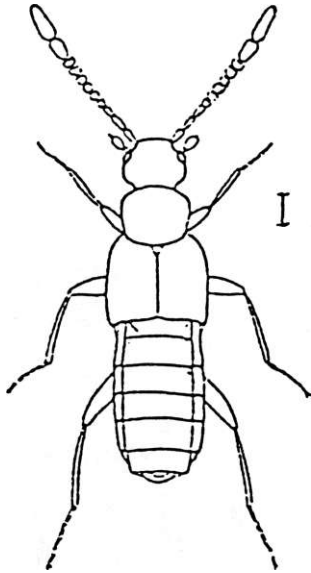
## STAPHYLINIDAE, KORTVINGAR

*Omalius riparium* Thoms. En tämligen allmän art som oftast förekommer under tång på havsstrand men också på as och i kompost i närheten av havsstrand. På Torpa skog funnen under starkt ruttna svampar i ett öppet skogsparti. Fyndet är intressant som nytt landskapsfynd. Arten är hittills känd från södra delen av Sverige och Uppland.

*Carpelimus impressus* (Lac.) En sällsynt lövskogsart. Oftast tagen på myllrik mark under löv nära vattenkant. 2 hittade vid marksållning i ett fuktigt skogsparti. Utbredning i Syd- och Mellansverige och i Västerbotten.

*Bolitobius incimans* Grav. Mycket sällsynt och bara enstaka fynd på fuktig, mullartad skogsmark under mossa, svampiga löv och liknande ämnen, men också i ruttna trästubbar. Arten kräver ursprunglig skogsmiljö. Södra Sverige och Uppland. Detta fynd är nytt för Södermanland. Insamlad i krypfälla av Britt Forsén.

*Omalius* Grav.



Callicerus obscurus  
Grav.

Callicerus obscurus Grav. En sällsynt art som förekommer mest som enstaka individer och är bunden till underjordiska djurbon och djurgångar. Artens utbredning är från Sydsverige till Dalarna. På Torpa skog är den tagen genom sällning av förnan biand småstenar i områdets västra del. Arten är karaktäristisk med de två yttersta starkt förlängda antennlederna.

Atheta obtusanaula Joy. Ett nytt landskapsfynd för Södermanland. Utbredning i landet är från söder till Uppland utom Gotland, Gotska Sandön och Närke. Den är också funnen i Dalarna. I Torpa skog har jag tagit den i tre exemplar vid sällning av fuktiga löv och växtrester i ett vått område i sydliga delen. Tillsammans med *A. obtusangula* förekom talrikt närbesläktade *A. gyllenhali* (Th.), *A. melanocera* (Th.), *A. hygrotopora* (Kr.) och *A. malleus* Joy.



Cryptophagus  
micaceus Rey

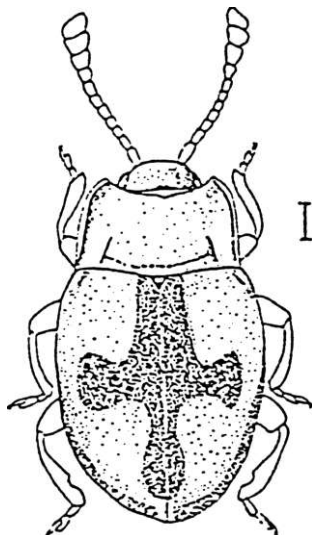
Atheta amplicollis (Muls. Sc Rev). En art som förekommer i de flesta delar av landet dock hittills ej påträffad i Stockholmstrakten (Sö, Up) troligen pga förväxling med närbesläktad men mycket vanlig *A. fugi* (Grav.). Arten är tagen i ett exemplar (?) på samma sätt och samma biotop som föregående *A. obtusangula* Joy.

#### CRYPTOPHAGIDAE, FUKTBAGGAR

Cryptophagus micaceus Rey. Ett av de märkligaste fynden från området. En sällsynt art som är starkt bunden till bålgetingar *Vespa crabro* L. där man kan hitta den direkt i och under bålgetingbon där den lever av avfallet i bona. Detta fynd (1 (f)) är det första som inte är gjort i närheten av bålgetingar men under bark av en fallen gran i mitten av Torpa skog. I Sverige är utbredningen Sk, Bl, Öl, Ög, Sö, Up, Vs.

#### ENDOMYCHIDAE, SVAMPBAGGAR

Mycetina cruciata (Shall.i. Utveckling sker i fuktiga murkna stammar av olika trädslag som är angripna av svamp. Arten är sällsynt och utbredd från Skåne till Hälsingland.



Mycetina cruciata (Shall.)

#### LATRIDIIDAE, MÖGELBAGGAR

Enicmus testaceus (Stenh.). Sällsynt Sk-Gä. Utveckling i trädsvampar, övervägande på lövträd men kan även förekomma på äran.

## MYCSTOPHAGIDE, VEDSVAMPBAGGAR

MyretoPhaaus pououli ?abr. Arten är utbredd över hela Sverige men sällsynt. Utvecklas och lever i lövträdssvampar. I Torpa skog hittad på trädsvamp på björk.

## CERAMBYCIDAE, LANGHORNINGÅR

Pachyta lamed (L.) Förekommer i. hela landet men i Syd- och Mellansverige mycket sällsynt. I norra delarna av landet något vanligare. Utveckling äger rum i grova granar och tallar där larven lever under barken på rötter. Själv förpuppningen sker i marken vid trädrötter. Enligt Bengt Elinström, Uppsala, skulle arten platsa på den regionala hotlista för Storstockholmsområdet. Jag fann en hona i slutet av augusti 1991 på en grov gran i södra delen av Torpa skog.

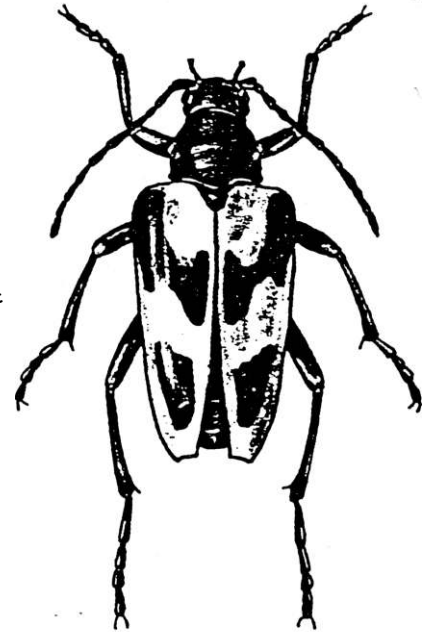
## SAMMANFATTNING OCH SLUTSATSER

Inventeringen av Torpa skog gjordes under en mycket kort period, 24/8 - 12/10 1991, pga av tidsbrist. Dessutom utfördes inventeringen under en mindre lämplig årstid (sensommar och höst) då de flesta arterna inte längre är aktiva eller finns i imagostadiet (imago = vuxen individ) utan de förekommer under den här årstiden bara som ägg eller larver. Trots detta har det material som jag har påträffat under mina besök i området och det som jag fått från kommunekologen Britt Forsen, visat att området Torpa skog är mycket intressant ur entomologisk synvinkel, med mycket rik och varierande insektsfauna som inte finns i andra områden där man bedriver skogsbruk.

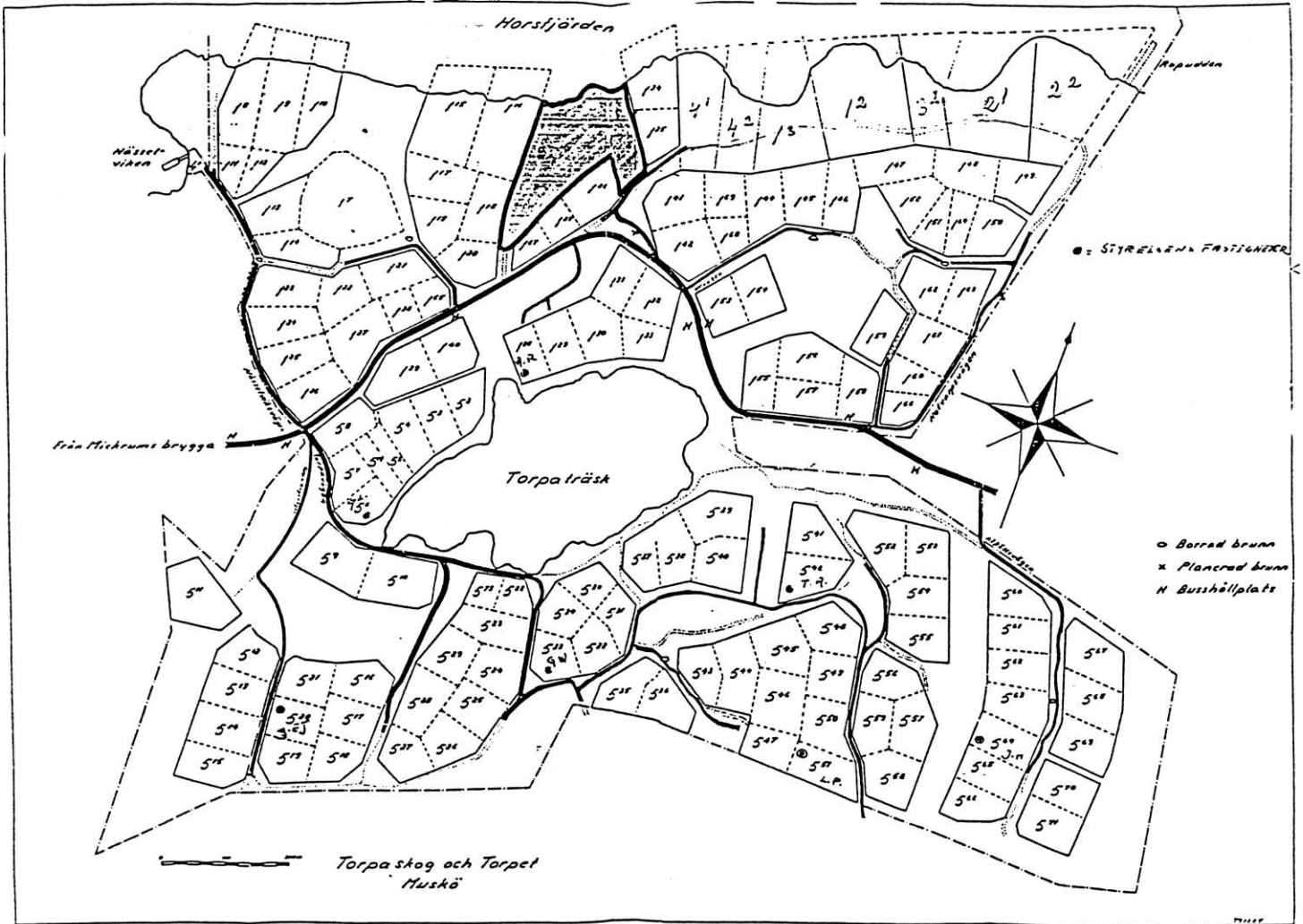
De mest intressanta arterna funna i Torpa skog är den mycket sällsynta långhorningen Pachyta lamed L. som utvecklats här i gamla grova granar och tallar. Kortvingen Bolitobius inclinans Grav. som kräver ursprungliga miljöer och Cryptophagus micacsus Rey som är uteslutande bunden till bålgetingen Vespa crabro L. Därför rekommenderar jag att man undersöker närliggande ekbestånd och hagar där bålgetingar kan förekomma.

Under mer lämplig period (vår, sommar) skulle man säkert hitta betydligt flera intressanta arter och man kan förvänta sig att även hitta hotade arter som Xylophilus corticalis (?ayk.) Eucremidae, Ipidia quadriplagiata Bis., Nitidulidae eller Latridius brevicollis (Thoms.) Latridiidae.

Området med sin långa kontinuitet utvecklades till en exemplarisk naturskogsartad typ, som uppfyller höga krav för förekomst av många insektsarter som idag är på stark tillbakagång som en följd av modernt skogsbruk. Denna naturtyp blir allt mer sällsynt i landet och även om detta område är litet till ytan är dess betydelse som en liten oas för fauna och flora oerhört stor.

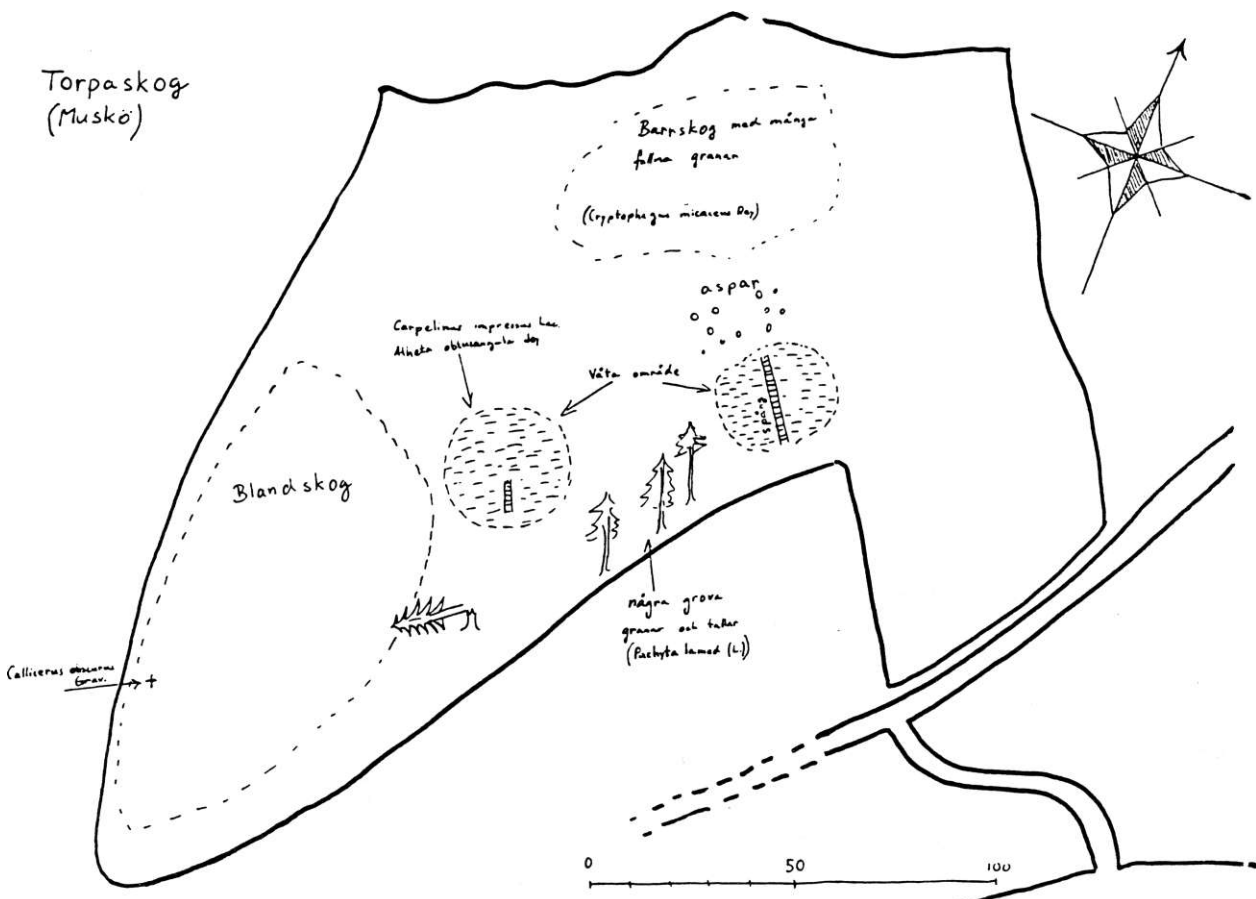


Pachyta lamed (L.)



313. Torpaskog

HANINGE KOMMUN



En eventuell gallring och städning av området på fallna träd och lågor skulle betyda en kraftig reduktion av antalet insektsarter och det inte bara av vedlevande och arter; bundna till trä utan även marklevande arter som hotas av stora förändringar som uttorkning av vissa idag skuggiga områden.

Den här inventeringen är bara ett litet stickprov, som visar hur artrik \*och för insekternas förekomst viktigt området Torpa skog är.

Ett särskilt tack vill jag rikta till Stig Lundberg, Luleå, för hjälp med bestämning av några svårbestämda arter och för uppgifter om deras bionomi, och till Bengt Ehnström, Uppsala, för information gällande Pachyta lamed L. och dess förekomst.

## LITTERATUR

- Borowiec L. & Tarnawski D., 1983, Klucze do oznaczania owadów Polski 67 Mycetophagidae. Państwowe wydawnictwo naukowe.
- Ehnström & Waldén, 1986, Faunavård i skogsbruket - den lägre faunan. Skogsstyrelsen Jönköping.
- Heyrovsky L., 1955, Fauna CSR 5 Cerambycidae. Československá Akademie.
- Jagermann E., 1955, Fauna CSR 4 Elateridae. Československá Akademie.
- Lindroth C.H., 1961, Svensk insektsfauna Carabidae. Ent.för. Sthlm.
- Lundberg S., 1986, Catalogus Coleopterum Sueciae. Ent.för. Sthlm.
- Mazur S., 1983, Klucze do oznaczania owadów Polski 74-75 Erotylidae, Endomychidae. Państwowe wydawnictwo naukowe.
- Palm T., 1948, Staphylinidae - häfte 1, Svensk insektsfauna, 1961, Staphylinidae - häfte 2, Svensk insektsfauna, 1963, Staphylinidae - häfte 3, Svensk insektsfauna, 1966, Staphylinidae - häfte 4, Svensk insektsfauna, 1968, Staphylinidae - häfte 5, Svensk insektsfauna, 1970, Staphylinidae - häfte 6, Svensk insektsfauna, Ent.för. Sthlm.
- Smetana A., 1958, Fauna CSR 12 Staphylinidae 1. Československá Akademie.

