

# Bildgalleri fjärilar Trosa-Mörköområdet 2006 och 2007



*Thricoplusia ni*  
Ni fly



*Macroglossum stellatarum*  
Stor dagsvärmare



*Erynnis tages*  
Skogsvisslare



*Cucullia lucifuga*  
Ljusskyggt kapuschongfly



*Papilio machaon*



*Setina irrorella*  
Stor borstspinnare



*Cucullia lucifuga*  
Ljusskyggt kapuschongfly



*Xylota vetusta*  
Mindre mantelfly



*Litophane socia*  
Gråbrunt träfly



*Acronicta tridens*  
Treuddtecknat aftonfly

*Elaphria venustula*  
Litet glansfly



*Lithosia quadra*  
kungslavspinnare



*Litophane ornitophus*  
Vitgrått träfly



*Agriopsis marginaria*  
Grågul frostmätare



*Standfussiana lucernea*  
Ljusjordfly

## Intressanta fjärilar noterade i Trosa, Mörkö området 2006:

**Numrering och namn enligt:** Catalogus Lepidoptera Sueciae: version 2. - 1 Svensson, H Elmquist, B Gustavsson, H Hellberg, L Imby och G Palmqvist. Naturhistoriska Riksmuseet 1994.

**Rapportörer:** Göran Hagerum (HGNS), Per-Olov Kall (FCPOS), Jesper Lind (LJRS), Göran Liljeberg (LGÖSj), Jan Sjöstedt (SJTS), Mark Toneby (TOBS), Ingemar Struwe, Peter Wärmling.

### Sammanfattning:

Under 2006 har fjärilsvädret var gynnsamt under en stor del av säsongen. Efter en sen vår och kall vinter med mycket snö så kom fjärilarna igång under april, första Näselfjärilen noterades l.ex. 8/4. Under våren och försommaren noterades dessutom ovanligt mycket Sorgmantel.

Antalet permanenta ljusfällor har varit två stycken, men under delar av säsongen (mitten juli - semestertid) var ingen fälla tänd. Den entomologiska undersökningens aktiviteten inom Trosa området har varit lägre än 2005. Inga nya arter för området har noterats.

Årets mest intressanta och överraskande fynd för området var del stora antalet Stora dagsvärmare (*Macroglossum stellatarum*) som noterades, samt fynden av de migrerande arterna Förväxlat stamfly (*Hydraecia ultima*) och Kungslavspinnare (*Lithosia quadra*)



*Macroglossum stellatarum* (Stor dagsvärmare)

Långkärrslokalen, Grindstugan i Tullgarn som inventerades under juli-aug 2005 besöktes igen 11/6 och 24/6. Ytterligare några nya dagfjärils arter noterade som inte hittades under 2005. Det innebär att totalt >40 arter dagfjärilar noterats på samma lokal (imponerande).

Glädjande nog har även en Makaonfjäril (*Papilio machaon*) noterats under året i Trosa det är 2:a fyndet inom området sedan listan började skrivas.

Efter att spenderat många kvällar och nätter under 15 år i Trosa området med ljusfångst och pannlamps jakt på blommor (syren och tjärblomster) var det äntligen dags att hitta ett ex av Ljusskyggt kapuschongfiy (*Cucullia lucifuga*) som hade trots sitt namn gått ned i min ljusfälla i Trosa i början av juni.

Under en period i oktober dök några mycket sena fynd alternativt 2:a generationsfynd upp av t.ex *Ourapteryx sambucaria* (svansmätare), *Campaea margaritata* (Blekgrön halvmätare) och *Peribatode secundaria* (Granlvmätare).

Flera perioder av migration har inträffat under maj, juli, augusti och september med bl.a följande migrationsfynd: (Stort vaxmott) *Galleria melonella*, (Amiral) *Vanessa atalanta*, (Stora dagsvärmare) *Macroglossum stellatarum*, (Åkervindesvärmare) *Agrius convolvuli*, (Kungslavspinnare) *Lithosia quadra*, (Gammalfly) *Autographa gamma*, (Silverlinjerat metallfly) *Autographa mandarina*, (Förväxlat stamfly) *Hydraecia ultima*, (Klöverfly) *Dicentra trifolii*, (C-tecknat jordfly) *Xestia c-nigrum*.

Nya arter för Trosa/Mörkö området år 2006: Inga

Nedan följer en mer komplett lista över årets intressanta fynd samt uppföljning av några fynd från 2003. (fet text för troliga migranter).

14 - Hepialus humuli: 1 ex 23/6 Trosa, 2 ex 25/6, 2 ex 26/6, 1 ex 27/6, 2 ex 28/6 och 1 ex 29/6 Trosa (LJRS). Enstaka ex i juni Trosa (HGNS).

17 - hepialus lupulina: 1 ex 11/6, 2 ex 12/6, 5 ex 13/6, 2 ex 14/6, 2x 15/6, 2 ex 19/6, 1 ex 20/6 samt 3 ex 23/6 Trosa (LJRS). Allmän i juni Trosa (HGNS).

176 - Acanthopsyche atra: 8 säckar Exp 7/5 Erikslund kläcktes 18-20/5 (LJRS). Ytterligare 4 ex säckar 13/5 Erikslund (LJRS, KPOS).

1437 - Sesia apiformis: 2 ex början juli Grindstugan, Tullgarn (HGNS).

**1503-Galleria melonella**: 1 ex 30/7 Trosa (LJRS).

1556 - Ancylosis cinnamomella: 5 ex 6/6 Jättarsberget, Furholmsnäs. (LJRS).

1576 - Pyralis farinalis: Enstaka ex inomhus Björkbacken, Västerljung (LGÖS).

1714- Erynnis tages: 6 ex 11/6 noterades inom ett litet område vid Grindstugan Tullgarn. Dessutom 1 ex 11/6 Frillingsmossen, (LJRS).

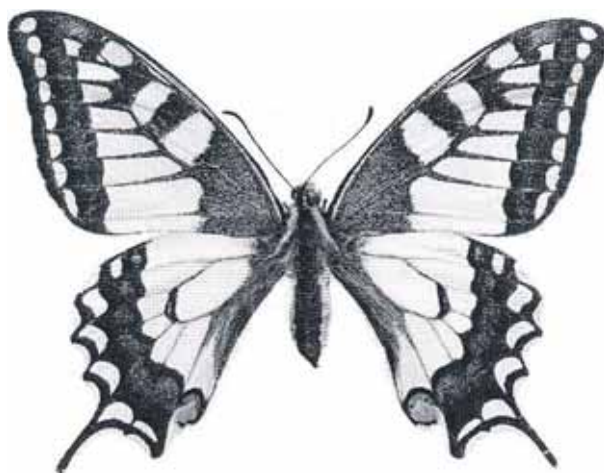


*Erynnis tages (Skogsvisslare)*

1813- Lycaena hippothoe: 4 ex 24/6 Grindstugan, Tullgarn (LJRS).

1726 - Parnassius apollo: Flera ex juli Sävö (SJTS).

1728 - Papilio machaon: 1 ex 25/6 sträcker över tomten i Trosa kl. 09.30, Nytt tomkryss (LJRS). Andra fyndet av arten på många år inom området.



*Papilio machaon (Makaonfjäril)*

1737 - Colias palaeno: 1 ex 3/7 Bråfalls såg (LJRS, KPOS).

1745 - Limnitis populi: 1 ex 29/6 kl 08.00 på Fågelögatan Trosa, tomkryss. 1 ex 4/7 Långmaren (LJRS).

**1752 - Vanessa atalanta**: 1 ex 21/6 besöker en paradisbuske Trosa. 1 ex 26/8 Frillingsmossen (LJRS),

**1753 - Cynthia eardui**: Inga fynd

1799 - Lasiomata megera: 1 ex 19/8, 1 ex 26/8 Komöte, Trosa (LJRS). Flera ex Egelsviks Kalkberg under Södermanlands entomologernas utflykt ( TOBS, Ingermar Struwe, Peter Wärmeling mfl).

1819- Glacopsyche alexis: 1 ex 11/6 Vagnhärad (LJRS). 2 ex 2/7 på lokalen Ernesidans skogsväg. Sent fynd av arten och exemplaren var rejält avflugna. Ny lokal för området den 2:a, (TOBS).

1858 - Hemithea aestivaria: 4 ex 3/7, 3 ex 4/7, 2 ex 5/7 och 1 ex 16/7 Trosa (LJRS).

1911 - Xanthorhoe designata: 1 ex 15/8, 1 ex 16/8 samt 1 ex 17/8 Trosa (LJRS).

1936 - Anticlea derivata: 5/5 1 ex Trosa (LJRS).

2020 - Eupithecia insigniata: 1 ex 12/5 Trosa. Numera årlig på tomten i Trosa (LJRS). 2-3 ex maj Trosa (HGNS).

2021 - Eupithecia valerianata: 1 ex 19/6 Trosa. Sällsynt inom området vanligast ute på kobbar och skär (LJRS).

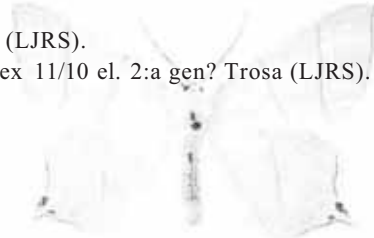
2036 - Eupithecia tripunctaria: 1 ex 25/6 Trosa. (LJRS).

2043 - Eupithecia subumbrata: 2 ex 25/6 Trosa. (LJRS).

2044 - Eupithecia millefoliata: 1 ex 13/8 samt 1 ex 21/8 Trosa (på ljus) (LJRS).

2088 - Acasis viretata: 1 ex 13/6 Trosa (LJRS).

2127 - Ourapteryx sambucaria: 1 sent ex 11/10 el. 2:a gen? Trosa (LJRS).



*Ourapteryx sambucaria* (Svansmätare)

2132 - Lyeia hirtaria: Endast 1 ex 8/5. (LJRS).

2143 - Peribatode secundaria: 5-6 sena ex 13-22/10 eller 2:a gen ? (ser nykläckta ut) (LJRS).

2166 - Campaea margaritata: 1 sent ex 9/10 trosa (LJRS).

2187 - Phyllodesma ilicifolia:! ex maj Trosa (HGNS).

2192 - Saturnia pavonia: 4 ex (hanar) observeras 6/5 Hjortronmossen, Lärstringe, > 20 ex (hanar) 7/5 Erikslund (LJRS).

**2203 - Maeroglossum stellatarum**: Totalt noteras ett 50 tal ex inom området fördelat på:

16 ex varav 5 insamlades. 1 ex 15/8 (insamlades på såpnejlika), 2 ex 20/8 (observerades kantlobelia och tobak), 2 ex 26/8 (observerades på såpnejlika), 1 ex 10/9 (observerades på malva), 2 ex 16/9 (1 ex insamlades ett observerades på kaprifol), 3 ex 17/9 ( 1 ex insamlades på kaprifol, 2 ex besökte tobak och kaprifol), 1 ex 8/10 (observerades på tobak) Trosa (LJRS). 1 ex 19/8 (insamlades på såpnejlika) vid Komöte, en hona som togs för äggläggning, fjärilen matades med nektar och sockervatten men lade inga ägg innan den dog 25/8, (LJRS).

1 ex 17/8 (hona insamlades på såpnejlika) Sund, Mörköbron (LJRS, KPOS, HGNS, LGÖS).

15 ex noterades på tomten i Trosa på tobak, kaprifol, budleja mm, en på ljus i fällan okt (7 ex samlades in i Trosa området)). 1 ex kring 20/8 Sund, Mörköbron (HGNS).

5-6 ex aug Björkbacken, Vagnhärad (LGÖS).

Flera ex Dal, Hölö (TOBS).

**2194 - Agrius convolvuli**: Enstaka ex sept Dal Hölö (TOBS).

2189 - Endromis versicoloria: Lockar med kläckta honor 6/5 i solsken Hjortronmossen 1 hane kommer kl 15.10 men lämnar efter en kort stund området. Provar att locka med honor 6/5 även på andra lämpliga platser med björk mellan 16-17 men utan resultat. Lockar 7/5 vid Erikslund efter hanar men utan resultat.

Dessutom noterades 1 ex 6/5 och 2 ex 8/5 (hanar) Trosa på ljus. Hanarna släpptes in till kläckta honor. Efter parning som varar från 21 ena kvällen till 07 på morgonen dagen efter lägger honorna > 100 ägg på en björkvist, (LJRS).

2245 - Dicallopera fascelina: 2 små larver på sälj 26/8, Frillingsmossen (LJRS).

2250 - Lymantria monacha: 1 ex 21/8 Trosa, ovanlig inne i Trosa samhälle, (LJRS).

**2269 - Lithosia quadra**: 1 ex (hane) 16/8 Trosa, 3:e fyndet inom området, trolig migrant (LJRS).



*Lithosia quadra (kungslavspinnare)*

2253 - Setina irrorella: 2 ex 26/8 Kalkberget Egelsviks under Södermanlands entomologemas utflykt ( TOBS, Ingermar Struwe, Peter Wärmling mfl).

2312 - Lygephila viciae: 1 ex 19/6 Trosa (LJRS).

**2358 - Autographa gamma**: 5-10 ex 24/6 Tullgarnsområdet på dagen, 1 ex 27/6. 2 ex 18/8, 1 ex 22/8, 1 ex 26/8, 1 ex 27/8, 1 ex 7/9, 4 ex 9/9, 1 ex 10/9, 1 ex 20/9, 1 ex 29/9-1/10, 1 ex 9/10, 1 ex 12/10 samt 1 ex 13/10 Trosa (LJRS).

**2362 - Autographa mandarina**: 2 ex aug Dal Hölö (TOBS).

2363 - Autographa bractea: 1 ex 3/7, 1 ex 5/7, 1 ex 19/7 och 1 ex 30/7 Trosa. En art som har varit mycket ovanlig under en tid verkar glädjande nog ha kommit tillbaka, (LJRS).\_

2381 - Aeronicta tridens: 6 ex 16/8 (larver på björk, 2-4 cm stora), Frillingsmossen. Larverna gick till förpuppning 5/9- 15/9, (LJRS).

2401 -Thalpophila matura: 1 ex 7/8 Trosa (LJRS)..

2414 - Cosrnia pyralina: 1 ex 6/8 Trosa, enstaka och sällsynt (LJRS).

2433 - Apamea scolopacina: 1 ex 1/8 Trosa, (LJRS).

2434 - Apmea ophiogramma: 1 ex 16/8 Trosa (LJRS).

**2458 - Hydraecia ultima**: 1 ex 14/8 (hona) Trosa. Andra fyndet inom området, trolig migrant. Tredje fyndet i Södermanland. Nytt tomt fynd (LJRS).



*Hydraecia ultima (Förväxlat stamfly)*

2460 - Hydraecia nordstroemi: 3 ex 19/7 Trosa (LJRS).

2486 - Cardarina clavipalpis: 1 ex 6/9 Trosa (LJRS).

2492 - Elaphria venustula: 1 ex 16/6, 1 ex 18/6, 1 ex 4/7 Trosa (LJRS).



*Elaphria venustula (Litet glansfly)*

2494 - Cucullia absinthii: Nya larvfynd 3 ex larver 19/8, 1 ex larv 26/8 Komöte, (LJRS). ExL J rosa, Tullgarn från 2005, kläcktes 9/7-15/7 2006 (LJRS).

2499 - Cucullia luciluga: ÄNTLIGEN 1 ex 1/6 (hane) i ljusfällan på tomten Trosa. En art som jag letat efter under många år. 3:e fyndet inom området sedan vi började skriva listan (LJRS). Tidigare fynd Stensund (Mats Lindeborg) och Kalkberget Egilsvik (KPOS).



*Cucullia lucifuga* (Ljusskyggt kapuschongfly)

2501 - Cucullia umbratica: 1 sent ex 24/8 Trosa (LJRS).

2522 - Litophane socia: 1 ex 25/4 samt 1 ex 3/5 Trosa . det senare en hona som togs på ägg. Honan lade brunbeiga ägg ca 20-25st den 5-6/5. Äggen lades ett och ett eller enstaka i par. Larverna kläcktes i slutet av maj efter ca 14 dagars tid som ägg. Larverna var i mitten av juni knappt 2 cm. Den 19/6 var larverna 3 cm gröna och smala med vit rygglinje. I början av juli kröp de ned till förpuppning. Larverna åt diverse lövträd men helst sälg. Fjärilarna kläcktes 24/8 - 28/8, (LJRS)



*Litophane socia* (Gråbrunt träfly)

2523 - Litophane omitophus: 1 ex 2/5 Trosa, togs på ägg. Honan lade gula runda ägg ca 40 st i stora hopar, klumpar 5/5. Äggen ändrade targ 7/5 och blev bruna. Äggen kläcktes efter ca 10 dagar. Larverna var efter kläckning gröna med vita små prickar. I mitten av juni var larverna ca 2 cm. Den 19/6 var larverna 3-4 cm långa gröna med vit pudring utan speciella kännetecken. Larverna kröp ned till förpuppning i början av juli. Larverna åt endast ek. Fjärilarna kläcktes 24/8 - 11/9, (LJRS).



*Litophane ornitophus* (Vitgrått träfly)

2562 - Diloba caeruleocephala: 1 ex 2/10 Trosa (LJRS).

2567 - Dieestra trifolii: Enstaka exemplar noterades i år i Trosa under juli-sept, tex 1 ex 16/8 (LJRS). Enstaka fynd Björkbacken, Västerljung (LGÖS).

2655 - Chersotis cuprea: 1 ex 14/8 Trosa. Ett glädjande fynd av en art som blivit mycket ovanlig de senaste åren (LJRS).

2664 - Spaeliothis ravida: 1 ex 24/8, 1 ex 26/8 samt 1 ex 3/9 Trosa , normalt ovanlig i Trosa området (LJRS).

2669 - Noctua comes: 1 ex 7/8 och 1 ex 8/8 Trosa (LJRS).

2693 - Xestia c-nigrum: 1 år tämligen allmän i Trosa området ,bl.a med följande fynd 1 ex 25/8, 3 ex 31/8, 2 ex 1-2/9, 2 ex 3/9, 2 ex 4/9, 1 ex 5/9, 1 ex 6/9, 1 ex 25/9 Trosa. (LJRS). Tämligen allmän aug/sept Trosa (HGNS).

## Kommentar om kläckning av fjärilar nämnda i 2004 och 2005 års rapport:

2091 - Calospilis sylvata: ExL 6/9 Tureholm KL 9/6 19/6 - 06

1926 - Epirrhoe rivata: 1 ex 1/7 Trosa (en hona som tas på ägg 2004), några ex kläcktes 2005 (se 2005 års rapport) och ytterliggare några ex kläcktes 2006 17/6 och 19/6. Arten kan med andra ord övervintra minst två gånger. 1 ex 27/7, 1 ex 6/8 (LJRS).

Text och layout: Jesper Lind

Text, Bild och layout: Göran Liljeberg

## STORFJÄRILAR I SÖRMLANDSKUSTEN 2006.

Rapporten omfattar hela Sörmlandskusten upp till länsgränsen mot Stockholm och ner till landskapsgränsen mot Östergötland. Denna ordning gäller sedan -95 dessförinnan omfattade rapporten Nyköpingsområdet och då med en radie av tre mil från staden. Detta år blir det 24:e året i rad d.v.s. sedan 1983 som jag rapporterar fjärilsfynd från hemmamarkerna. Listan redovisar nya arter 2006 samt diverse andra arter av intresse. För närvarande är 749 arter hittade i området som trots allt är ganska litet ca 8 mil långt och 3 mil brett. Föregående år gav två nya arter. Den gamla uppdelningen av storfjärilar enligt Gullanders böcker är fortfarande redovisningsmodellen så att ni som sett listan förut ska känna igen er.

Vid många av fynden har den trogne vapendragaren Kennet Andersson varit med och fynden från Oxelösund härstammar från hans tomtlampa i Dalgången.

### Nya arter för listan

Mätare: två nya, nu 238 arter

*Rheumaptera subhastata* Vitbandad blåbärsfältmätare 1 hona 11/6 vid södra Bötet. Fjärilen var nykläckt och saknade helt en bakvinge så den hade inte flugit långt innan den hamnade i påsen. Jag har besökt denna plats denna tid i över 20 år och aktivt letat arten och plötsligt så finns den där, mycket märkligt.

*Venusa cambrica* Kambrisk mätare 1 hona 25/7 ute på Kölshalsen Oxelösund. Vi har nu samlat på denna plats i två år och det finns mycket att hitta här. Även denna art har jag sökt i hemmamarkerna utan framgång i många år

## STORFJÄRILAR I SÖRMLANDSKUSTEN 2007.

Rapporten omfattar hela Sörmlandskusten upp till länsgränsen mot Stockholm och ner till landskapsgränsen mot Östergötland. Denna ordning gäller sedan -95 dessförinnan omfattade rapporten Nyköpingsområdet och då med en radie av tre mil från staden. Detta år blir det 25:e året i rad d.v.s. sedan 1983 som jag rapporterar fjärilsfynd från hemmamarkerna. Listan redovisar nya arter 2006 samt diverse andra arter av intresse. För närvarande är 751 arter hittade i området som trots allt är ganska litet ca 8 mil långt och 3 mil brett. Föregående år gav två nya arter. Den gamla uppdelningen av storfjärilar enligt Gullanders böcker är fortfarande redovisningsmodellen så att ni som sett listan förut ska känna igen er.

Vid många av fynden har den trogne vapendragaren Kennet Andersson varit med och fynden från Oxelösund härstammar från hans tomtlampa i Dalgången.

### Nya arter för listan

Mätare: en ny, nu 239 arter

*Erannis marginaria* Grågul frostmätare 1 ex 27/3 J. Linds tomtlampa i Trosa, ett överraskande fynd där, när jag själv sökt arten ett antal kylslagna nätter utan framgång vid Kvarsebo. Då slipper man jaga vidare efter den.

Flvn: en ny, Nu 302 arter.

*Trichoplusia ni* Nifly 1 ex frihåvades 5/6 av J. Lind nära Trosa. Duktigt Jesper men du blev lite inspirerad av mig som den 1/6 frihåvade en mandarina på syren.

"Spinnare"- Svärmare: ingen ny, 138 arter.

Dagfjärilar ingen ny, 72 arter

### Intressanta arter för området.

Mätare

*Hemithaea aestivaria* Brunfläckig lundmätare flera ex olika kustlokaler, arten expanderar.

*Sterrhia humilata* Rödbrämadlövmätare Riklig hela sommaren vid Studsvik.

Flvn

*Apatele cuspis* Spjutaftonfy 5 ex 27/7 Kovik 3 på bete och 2 på ljus

*Cucullia gnaphalii* Gullriskapuschongfly 20 larver 21/7 Nävekvärnsområdet

*Arenostola phragmitidis* Vasstråfly 2 ex 10/8 Kölshalsen Oxelösund Endast två lokaler kända sen tidigare.

*Autographa mandarina* Silver linjerat metallfly 1 ex 1/6 Kvarsebo frihåvad.

*Schankria costaeirigalis* Snedstreckat mottfly 3 ex 20/7 och 2 ex 25/7 Kölshalsen. Efter många års letande så visar sig arten vara bofast. Endast ett ex på annan plats tidigare.

Dagfjärilar

*Papilio machaon* Makaonfjäril 1 ex observerades vid södra Nävsjön i början av juni.

*Parnassius apollo* Apollofjäril 3 ex 21/7 nära Tofsö . Fortfarande inga obsar vid Bråviken.