

En utflykt till kalkbrottet i Stora Vika

Text och foto: Peter Wärmeling (foton och text får ej kopieras utan skriftligt tillstånd från författaren)

Det var mycket som måste klaffa för att sommarens enda heldagsexkursion skulle bli lyckad: Lasses pendeltåg skulle komma fram i tid (kontaktledningarna mellan Gnesta och Södertälje hade rasat gång på gång under hela sommaren), färdtjänsttaxin skulle hitta fram till kalkbrottet och, viktigare, hitta platsen varifrån vi skulle hämtas senare efter ett antal timmar (oftast olika chaufförer på utresa och hemresa, ofta chaufförer med stora brister i svenska språket och den lokala geografien, beställningscentralen låg i Moldavien!!). Och så var det det där med vädret. Det skulle ju inte vara någon höjdare om det skulle börja regna, tänk dig själv, sitta utomhus i rullstol under ett paraply i ösregn i väntan på att ett antal timmar skred fram! Hemresetiden var beställd i förväg dagen innan och kunde svårligen ändras efter det man påbörjat utresan.

Målet för exkursionen var vald med omsorg. I Dagens Nyheter hade jag läst att det gamla kalkbrottet vid Stora Vika norr om Nynäshamn var den lokal i Storstockholmsområdet som givit flest träffar vad gäller antalet påträffade rödlistade fjärilsarter år 2008 (Göran Palmqvist). På en sådan lokal borde det även finnas att antal intressanta skalbaggsarter (läs:nyckelpigor) var min tanke, och om några sådana ej skulle påträffas, så kanske man kunde få se en skymt av apollofjärilen. Apollofjärilen har här enl. DN för närvarande sin säkraste och enda lokal på Södertörn. Lokalen bestämdes också av att den måste ligga inom Stockholms län för att Färdtjänsten skulle acceptera min beställning. Slutligen så måste terrängen vara någorlunda jämn, dvs ej sluttande, och helst borde det finnas hårdgjorda promenadstigar (rullstolar har små hjul som kräver jämna ytor). Efter att noggrant ha lyssnat på väderleksrapporterna, studerat satellitfoton av terrängen på Eniro, kollat SL:s Störningsinformation och mycket tydligt beskrivit för Färdtjänsten var lokalen ligger, så var allt upplagt för en störtrå exkursionsdag. Om en liten stund skulle vi vara framme. Solen gassade, omkring 30 grader i skuggan. En stilla bris och små lätta moln. Men vad är det här? En bastant mycket svårforscherad bom tvärs över vägen och därefter en minst hundra meter lång uppförsbacke med en så där tjugo-trettio graders lutning! Med en yta av löst grus! Hm, puh! Jag insåg att jag hade glömt en sak; att kolla på en vanlig karta med höjdlinjer utsatta!

Jag vet inte hur, men på nåt sätt lyckades vi passera bommen och även att få över rullstolen. Men, vänta, vad är det för en vit fjäril som fladdrar trettio meter bort? En kålfjäril? Vi åker närmare, dvs Lasse skjuter på med alla krafter och vi kommer upp för backen en liten bit. En **apollofjäril!** Den första apollofjärilen jag sett i Sörmlands fastland sen omkring 1959 (en hona, fångad med händerna av Hans Wärmeling vid Södertuna i Gnesta, fjärilen trasades märkligt nog inte alls sönder, jag var med, 14 år gammal). Den fladdrar inte, den flaxar inte, den seglar på de uppåtgående termikströmmarna i övre kanten av en c:a 10 meter hög kalkstensbrant. Den flyger först tre-sex meter åt höger, sen några vingslag, därefter tre-sex meter åt vänster, några vingslag igen, varefter flygmönstret upprepas gång på gång. Den låter sig väl iakttas, för den är nu bara c:a 15 meter bort och den håller på så där en 5-10 minuter tills fjärilen fladdrar iväg över kalkplatån ovan våra huvuden. Fjärilen såg ut att vara i god kondition, den föreföll hel och inte alls avflugen. Alldeles nykläckta verkade även de horder av **nässelfjärilar** vara som besökte blommande färgkullor vid kanten av den branta uppförsbacken. Här blommade även blodnävor i mängd och kring dessa och andra blommor svärmade **blomflugor** och **vildbin**, och i blommorna kröp små **glansbaggar**, **oedemerider**, **flugbaggar** och andra insekter. En bra plats med andra ord att stanna till på och bedriva "in-situ"-studier*). Utrustad med digitalkamera försökte jag fotografera allt som rörde sig, för att inte tala om det som inte rörde sig, t.ex. ett centimeterlångt svart och gulbrunt lurvigt vildbi som nyss landat i en färgkullablomma mitt framför mina fötter. Där satt det stilla en lång stund och lät sig villigt fotograferas för att därefter insamlas. Här passade jag även på att gräva ner en enklare fallfälla.



Fig.1. Lasse bankar på en säl. Stora Vika. På eftermiddagen den 3 juli 2010

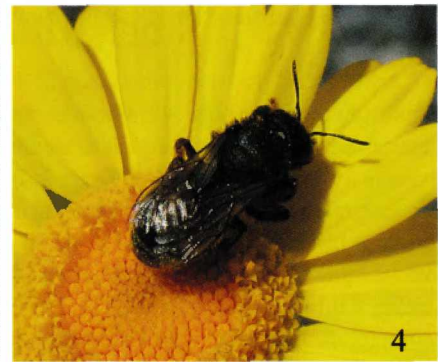


Fig. 2. *Halyzia sedecimguttata* ("sextonfläckig sköldpiga") bankad från hassel. Stora Vika. På eftermiddagen den 3 juli 2010.

Fig. 3. *Cryptocephalus bipunctatus* L. ("fyraprickig gömhuvudbagge") bankad och håvad från björksly och sälgsly. Stora Vika. På eftermiddagen den 3 juli 2010

Fig. 4. *Osmia bicolor* (snäckmurarbi) i blomma av färgkulla. Soligt.+29 o C.Stora Vika. På eftermiddagen den 3 juli 2010. Nu i Lars Noréns samling (Gnesta).

Med stor kraft och energi och många pauser lyckades sedan Lasse och jag med gemensam ansträngning att få rullstolen upp för hela den långa backen till kalkplatån där själva f.d. kalkbrottet låg. Numera är detta en vattenfylld grop med kristallklart vatten, något av ett paradys för amatördykare. På den plana ytan kunde jag nu med hjälp av liten kikare bedriva ytterligare "in-situ"-studier och gräva ner några flera fallfällor, medan Lasse bankade på grenar av björk, gran, hassel sälg, tall mm med en av mina kryckor hållandes ett gult stort upp-och-ner-vänt paraply under respektive trädgren. Och jag fick nöjet att kolla innehållet i paraplyet med jämna mellanrum. I min kikare kunde jag se blåvingar, smygare och gräsfjärilar, t.ex. kamgräsfjäril och pärlgräsfjäril. Och i paraplyet låg nerbankade exemplar av t.ex. nyckelpigorna *Exochomus quadripustulata* ("fyrfäckig tallpiga**) ") från tall, *Halyzia sedecimguttata* ("sextonfläckig sköldpiga**) ") från hassel, *Propylea quatuordecimpunctata* ("schackbrädepiga**) ") från sly och *Psyllobora vigintiduopunctata* ("tjugotvåprickig nyckelpiga") från unga ekar.

De här nyckelpigorna är alla ganska vanliga, men ändock var det förvånande att träffa på sextonfläckig sköldpiga och tjugotvåprickig nyckelpiga nu i början av juli. Bägge arterna lever av mjöldaggsvampar på lövträd. Och som de flesta väl vet, så är det först under sensommar eller höst som mjöldagg på t.ex. björk, lönn och ek brukar utvecklas. Svampen kräver ju lång tid av fukt och värme. Nyckelpigor brukar aldrig påträffas när det inte finns något för dem att äta. Således borde de två nämnda arterna inte finnas nu. Förklaringen måste då vara att de inte blivit aktiva förrän mycket sent denna sena vår, kanske inte förrän i juni. Snön låg ju kvar extremt länge, den sista snön försvann t.ex. i Södertälje inte förrän i slutet av april. Dessa nyckelpigor var således antagligen mycket gamla, upp till c:a 10 månader!

I paraplyet hittades också några exemplar av den vackra värmeälskande skalbaggen fyraprickig gömhuvudbagge **) (*Cryptocephalus bipunctatus*), i övrigt bara vanliga kryp. Några slag med slaghäv på tulkört, blåeld, sälg- och björksly gav endast vanliga arter. Det är svårt att få den rätta schvungen sittandes i rullstol!

Hemresan gick utmärkt! Alla mina farhågor om Färdtjänsten kom på skam och inte en regndroppe hade fallit. Men väl hemma kom ösregnet. Detta efter flera veckors värmebölja. I stort tog sommaren nu slut. Och hemma i bostaden tog Lasse fram sin bestämningslitteratur för att kolla upp det svartbruna biet som hade landat i färgkullan. Det visade sig vara den i Södermanland sällsynta *Osmia bicolor*, Snäckmurarbiet. Denna art har en något märklig utbredning, sannolikt beroende av dess kalkberoende. Djuret förekommer t.ex. inte alls i de allra sydligaste landskapen i Sverige men är allmän på Öland och Gotland och lokalt förekommande i Uppland. Från de senaste 50 åren finns i övrigt endast fynd från Vg. och Dr. Från Södermanland föreligger en osäker uppgift om ett äldre fynd som hittills inte kunnat verifieras. Men nu vet vi att på Stora Vika kan man beskåda detta intressanta bi om man har litet tur.

*) in situ = "på plats". Man skulle skämtsamt kunna säga att "in-situ-entomologens" valspråk är "låt insekterna komma till dig där du är". Med andra ord, det går bra att fortsätta med entomologin även om man hamnar i rullstol!

**) av författaren föreslaget svenskt namn.

/peter.warmling@comhem.se