

# Storfjärilar på Sörmlandskusten 2010

Rapporten omfattar hela Sörmlandskusten upp till länsgränsen mot Stockholm och ner till landskapsgränsen mot Östergötland. Denna ordning gäller sedan -95 dessförinnan omfattade rapporten Nyköpingsområdet och då med en radie av tre mil från staden. Detta år blir det 28:e året i rad d.v.s. sedan 1983 som jag rapporterar fjärilsfynd från hemmaparkerna. Listan redovisar nya arter 2010 samt diverse andra arter av intresse. För närvarande är 754 arter hittade i området som trots allt är ganska litet ca 8 mil långt och 3 mil brett. Detta år gav två nya arter som båda avancerar norrut. Det var en sommar med ovanligt lite nattfjärilar de gånger jag var ute. Anneli och Staffan Kihl (ASK) hittade dock en hel del kul. Bra jobbat. Kenneth Andersson (KA) fick några nya, dock ej på hemmaplan. Jesper Lind lyckades dock inte ta någon ny storfjäril för området i år. Men då han skördat många troféer tidigare år är han förlåten. Den gamla uppdelningen av storfjärilar enligt Gullanders böcker är fortfarande redovisningsmodellen så att ni som sett listan förut ska känna igen er.

## Nya arter för listan

**MÄTARE:** en ny, nu 240 arter

Ringad eklavmätare *Boarmia punctinalis* 1 slitet ex 22/7 Brännäs Oxelösund. Arten sprider sig norrut.

**FLYN:** en ny, nu 303 arter.

Jungfrufluga *Eucarta virgo* 1 ex 21/7 Höglunda Aspa. Grattis ASK till en art som jag själv velat hitta här hemma i många år.

**"SPINNARE" - SVÄRMARE:** ingen ny, 138 arter.

**DAGFJÄRILAR** ingen ny, 73 arter

## Intressanta arter för området.

### DAGFJÄRILAR

*Papilio machaon* **Makaonfjäril** 1 ex observerades vid Bötet 10/6. Arten har förekomst i anslutning till myrmarker.

*Parnassius apollo* **Apollofjäril** 6-8 ex efter Källviksvägen 28/7 ända upp till Trosavägen. En larv på ön Långa holmen utanför Ånga (genom KA). Så nära Oxelösunds har inte arten noterats tidigare i "modern" tid.

*Limnitis* ??? En obestämd fjäril i Oxelösund i mitten av juli.

*Argynnis lathonia* **Storfläckig pärlemorfjäril** 1 ex 9/10 Ålbäck.

*Heodes virgaureae* **Vitfläckig guldvinge** 1 ex 25/7 Bryngelstorp Nyköping. Arten är numer ovanlig i vårt område

### "SPINNARE" - SVÄRMARE

*Agrius convolvuli* **Åkervindesvärmare** 1 ex i Arnö 15/9. Arten är årlig och vissa år i antal sedan den "upptäcktes".

*Macroglossum stellatarum* **Stor dagsvärmare** Ett ex 12/7 Arnö, ett ex 4/9 Oxelösund KA och ett mycket sent ex 1/11 Hummelvik Tomas Larsson.

*Selenophera lunigera* **Fjällspinnare** 2 ex Bötet 15/8. Sällsynt art.

*Malacosoma neustria* **Ringspinnare** 2 ex 22/7 Brännäs Oxelösund

*Habrosyne pyritoides* **Bandad hallonspinnare** 1 ex 4/7 Höglunda Aspa.

*Lithosia quadra* **Kungslavspinnare** 1 ex 21/7 Höglunda Asps (ASK) Det första fyndet i modern tid. Det hade varit kul att vara med på en art man sök med ljus och lykta efter, dvs pannlampa och HG-lampa.

*Diloba caeruleocephala* **Blåhuva** 1 ex 1/10 Höglunda Aspa (ASK) en sällsynt art med få rapporter.

### FLYN

*Apatele cuspis* **Spjutaftonfly** 1 hona 22/7 Brännäs Oxelösund på bete..

Arten hittas enstaka varje år i området

*Apatele aceris* **Lönnaftonfly** 1 ex 23/6 Höglunda Aspa (ASK). En sällsynt art.

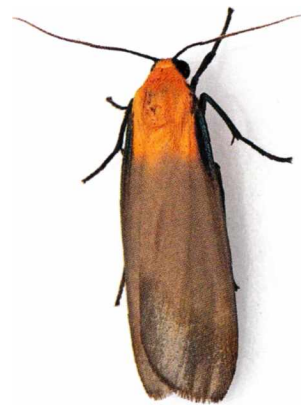


Fig.1. Kungslavspinnare  
*Lithosia quadra*.

*Paradiarsia glareosa* **Vitgrått jordfly** 1 ex 22/8 Kovik. En sällsynt art 3 fynd tidigare, som finns på denna kustlokal.

*Rhyacia grisescens* **Grått jordfly** 1 ex 8/8 Höglunda Aspa (ASK). 5 ex 8/8 Stigtomtamalmen och 5 ex 15/8 Stora Bötet. Ej ovanlig på torra skogsmarker på sand.

*Amathes rhomboidea* **Brunfläckigt jordfly** ca 5 ex i början av augusti Arnö. Arten finns nu inte bara vid kusten och ökar hela tiden.

*Epilecta linogrisea* **Violettrått bandfly** 3 ex 8/8 Stigtomtamalmen, 2 ex 16/8 stora Bötet mfl fynd. Arten har haft ett bra år och inte bara vid själva kustkanten där den är vanligare.

*Cucullia gnaphalii* **Gullriskapuschongfly** 1 ex 23/6 Höglunda Aspa (ASK). Fjärilen kommer sällan till ljus.

*Lithophane furcifera* **Gaffeltecknat träfly** 4 ex 12/4 Höglunda Aspa (ASK)

*Xylina vetusta* **Mindre mantelfly** 1 ex 12/4 Höglunda Aspa (ASK). En ovanlig art.

*Hydraecia lucens* **Högmossestamfly** 20 ex 15/8 Stora Bötet och 20 ex 16/8 Stora Bötet. Kul att äntligen få bra flygningar på denna art.

*Arenostola phragmitidis* **Vasstråfly** 1 ex 10/8 Arnö. Denna art dyker nu upp lite här och där från att tidigare varit

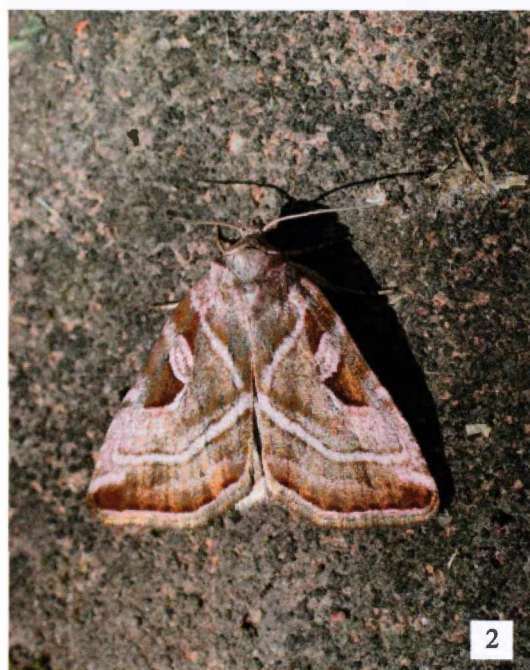


Fig.2. Ringad eklavmätare *Boarmia punctinalis*.

Foto: Ronny Lindman

Fig. 3. Jungfrufly *Eucarta virgo*. Foto: Jesper Lind.

känd från en lokal efter kusten.

*Catocala nupta* **Vinkelbandat ordensfly** 1 ex 8/8 Stigtomtamalmen, 3 ex 1/9 Brandholmen Nyköping, 1 ex 10/9 Brandholmen. 1 ex 26/9 Höglunda Aspa (ASK). Äntligen har vi hittat den runt Nyköping efter idogt sökande i många år.

*Catocala promissa* **Ekordensfly** 2 ex 22/7 Brannäs Oxelösund.

*Catocala fraxini* **Blått ordensfly** Allmän i år bla 15 ex på en duk 25/8 Flättna Nyköping.

*Schranksia costaestrigalis* **Snedstreckat mottfly** 1 ex 24/7 Örstig Nyköping. Endast 6 fynd på 2 lokaler tidigare.

*Hyponodes humidalis* **Litet malfly** 4 ex 15/8 Stora Bötet och ett sent ex 26/9 Höglunda Aspa (ASK). En förbisedd art som ogärna går på ljus men kan svärma i massförekomster i myrkanter

#### MÄTARE

*Discoloxia blomerii* **Blomers fältmätare** 5 ex Långmaren 24/7. Arten är nu allmänt spridd på allehanda marker.

*Idaea fuscovenosa* **Benfärgad lövmätare** 3 ex Studsvik 22/7. Den blott andra fyndlokalen i området.

Jan Sjöstedt  
Fabelstigen 79  
611 45 Nyköping  
tel. 0155/97168